

MAPOVÁNÍ HROMADNÝCH UBYTOVACÍCH ZAŘÍZENÍ V ÚSTECKÉM KRAJI – CENY A PLÁNY PROVOZOVATELŮ UBYTOVACÍCH KAPACIT V DATABÁZI HUMPO PO 1.7.2023

VZOREK: 97 objektů v databázi HUMPO v Ústeckém kraji s počtem min. 10 držitelů dočasné ochrany (k 11.5.2023).

PRŮBĚH: Mapování probíhalo telefonicky a v některých případech osobně formou strukturovaného rozhovoru s kontaktními osobami ubytovacích zařízení od 29.5. do 6.6.2023.

Mapování provedli společně pracovníci těchto organizací: Poradna pro integraci, Člověk v tísni, Naděje Litoměřice, Diecézní charita Litoměřice, Městský úřad Žatec, Městský úřad Louny, Městský úřad Litvínov.

CÍLE MAPOVÁNÍ: Získat ucelenou představu o tom, za jakých podmínek budou provozovatelé nouzového ubytování (tj. ubytoven, hotelů a bytů registrovaných v databázi HUMPO) v Ústeckém kraji ubytovávat uprchlíky od 1.7.2023. V tento den vstupují v platnost nové podmínky podpory bydlení, legislativně nastavené v LEX UKRAJINA V.

Zjišťován byl:

- * záměr ubytovatelů poskytovat ubytování držitelům DO po 1.7.2023;
- * ceny a podmínky ubytování pro „nezranitelné“ osoby a „smíšené“ domácnosti;
- * počty „nezranitelných“ osob a osob s „neposouzenou invaliditou“ (tj. reálně práce neschopných osob, které nejsou evidovány jako zranitelné osoby) v objektech;
- * charakter objektu dle kolaudačního rozhodnutí, případné zařazení objektu do evidence bytů;
- * volné kapacity ubytovatelů v HUMPO i v dalších objektech mimo HUMPO;
- * pokrytí ubytovaných držitelů DO sociální prací a další podporou;
- * informovanost ubytovatelů o změnách v podpoře ubytování.

KLÍČOVÉ POZNATKY

V hromadných ubytovacích zařízeních je dle odhadů provozovatelů ubytováno **cca 1 600 osob**, které **nepatří do zranitelných skupin** („nezranitelní“) a od 1.7.2023 vypadávají z plošné státní podpory ubytování. Minimálně **90** z nich jsou „**osoby s neposouzenou invaliditou**“ – lidé nemocní či v předdůchodovém věku, s nulovým potenciálem uplatnění na trhu práce.

Téměř **tři čtvrtiny** z nich (1 158 osob, z toho 80 „osob s neposouzenou invaliditou“) je ubytováno v objektech, ve kterých **budou** od 1.7.2023 **platit výrazně vyšší nájem** (více než 4 000 Kč/měsíc), než je tzv. nezapočitatelný náklad na bydlení, zahrnutý do výpočtu humanitární dávky.

V **cenově dostupných objektech** (do 4 000 Kč/měsíc) bylo v době realizace šetření zhruba **110 volných lůžek**. Dalších zhruba **210 volných lůžek** je k dispozici v objektech v **cenovém pásmu 4 000 – 5 999 Kč/měsíc**).



FINANCOVÁNO
EVROPSKOU UNIÍ
AZYLOVÝ, MIGRAČNÍ
A INTEGRAČNÍ FOND



MINISTERSTVO VNITRA
ČESKÉ REPUBLIKY

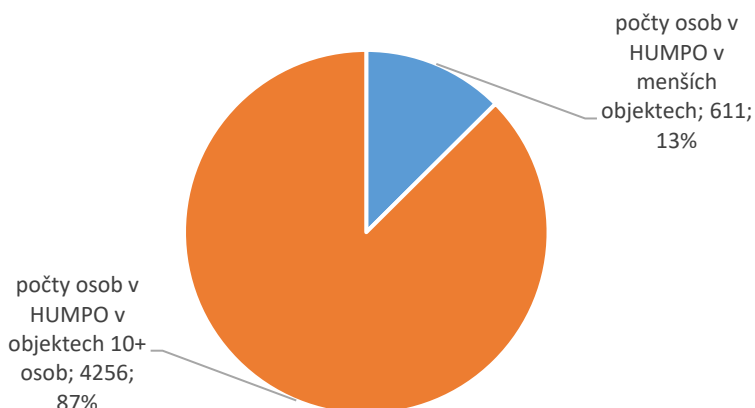


Projekt "Centrum na podporu integrace cizinců v Ústeckém kraji" AMIF/31/03 je financován Evropskou unií v rámci národního programu Azylového, migračního a integračního fondu a rozpočtu Ministerstva vnitra České republiky.

VÝSLEDKY

K **11.5.2023** bylo v objektech v databázi HUMPO v Ústeckém kraji ubytováno celkem **4 867 osob**. Z toho **4 256 (87 %) osob** bylo ubytováno v **objektech s 10 a více osobami** (celkem 96 objektů).

GRAF: Počet osob v HUMPO k 11.5.2023



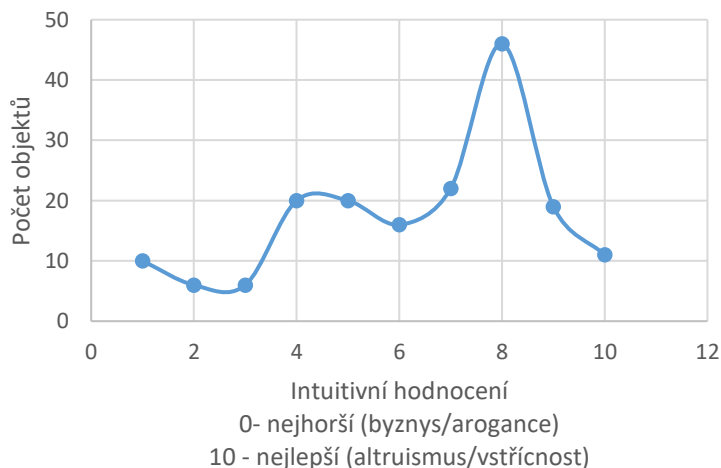
Informace o předpokládané ceně a podmínkách ubytování po 1.7.2023 poskytlo **78 respondentů**. Větší část ubytovatelů neměla cenu doposud spočítanou přesně a uvedla přibližný odhad (horní hranici) či cenové pásmo, v němž se budou ceny pro „nezranitelné“ osoby pohybovat.

Cenu **nemělo** doposud stanovenou **15 objektů**, na nichž je ubytováno **499 osob**. Účast na mapovacím hovoru **odmítla** pouze **1 osoba**, která provozuje **3 objekty** v Ústí nad Labem (byty Kořenského, apartmány Raisova, vila Svádov). V těchto objektech je ubytováno **80 osob**.

Tazatelé po ukončení rozhovoru hodnotili subjektivní dojem z **přístupu respondentů** – převládající postoj ubytovatelů je „pomoci uprchlíkům, ale neprodělat“ – řada z nich si uvědomuje, že situace bude pro uprchlíky od července těžká.

Průměrné **hodnocení dojmu** z přístupu ubytovatelů na škále 1-10 je **6.7**.

GRAF: Intuitivní hodnocení přístupu ubytovatelů



Celkem **311 osob** bylo ubytováno v **objektech kolaudovaných jako byty**. 140 osob je ubytováno v bytech, které jsou (či budou) v evidenci bytů. Dalších 171 osob je ubytováno v objektech kolaudovaných jako byty, avšak provozovatelé žádají o rekolaudaci na ubytovnu.

Celkem **4 objekty s 95** ubytovanými **osobami nebude** po 1.7.2023 **ubytovávat** držitele DO. Jedná se o ubytovnu v Horním Jiřetíně, ubytovnu KODUS v Trmčicích, městskou ubytovnu v Litoměřicích a ubytovnu Památník Terežín. Další **3 objekty s 53 osobami zvažují ukončení** ubytování držitelů DO (penzion Meziboří, ubytovna české loděnice v Děčíně, ubytovna v Říční ul. v Lounech).



FINANCOVÁNO
EVROPSKOU UNÍÍ
AZYLOVÝ, MIGRAČNÍ
A INTEGRAČNÍ FOND



MINISTERSTVO VNITRA
ČESKÉ REPUBLIKY



Projekt "Centrum na podporu integrace cizinců v Ústeckém kraji" AMIF/31/03 je financován Evropskou unií v rámci národního programu Azylového, migračního a integračního fondu a rozpočtu Ministerstva vnitra České republiky.

CENOVÁ PÁSMA PRO OSOBY MIMO ZRANITELNÉ SKUPINY

Objekty jsme rozdělili do několika cenových pásem podle ceny, jakou budou provozovatelé objektů účtovat osobám mimo zranitelné skupiny (či jaký nájem budou účtovat za byt) od 1.7.2023.

UBYTOVNÝ:

Pásmo 0 – 3 999 Kč/osoba/měsíc: 12 objektů s celkem 573 osobami (z toho odhadem 239 „nezranitelnými“).

Pásmo od 4 000 – 5 999 Kč/osoba/měsíc: 18 objektů s celkem 1 461 osobami (z toho odhadem 626 „nezranitelnými“).

Pásmo od 6 000 – 7 999 Kč/osoba/měsíc: 16 objektů s celkem 605 osobami (z toho odhadem 246 „nezranitelnými“).

Pásmo od 8 000 – 10 499 Kč/osoba/měsíc: 11 objektů s celkem 378 osobami (z toho odhadem 132 „nezranitelnými“).

Pásmo od 10 500 – 9 999 Kč/osoba/měsíc: 6 objektů s celkem 417 osobami (z toho odhadem 79 „nezranitelnými“).

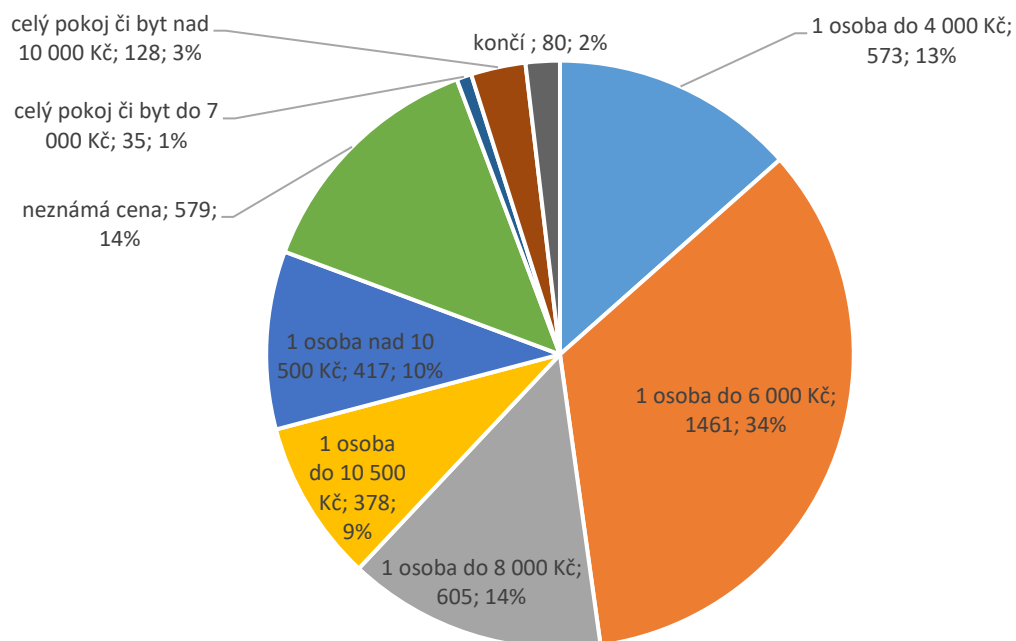
Neznámá cena: 18 objektů s celkem 579 osobami (z toho odhadem 177 „nezranitelnými“).

BYTY:

Pásmo do 7 000 Kč za byt: 2 objektů s celkem 35 osobami (z toho odhadem 6 „nezranitelnými“).

Pásmo nad 10 000 Kč za byt: 6 objektů s celkem 128 osobami (z toho odhadem 54 „nezranitelnými“).

GRAF: Celkové počty osob v ubytovnách/bytech v HUMPO dle cenových pásem pro "nezranitelné"



FINANCOVÁNO
EVROPSKOU UNIÍ
AZYLOVÝ, MIGRAČNÍ
A INTEGRAČNÍ FOND



MINISTERSTVO VNITRA
ČESKÉ REPUBLIKY



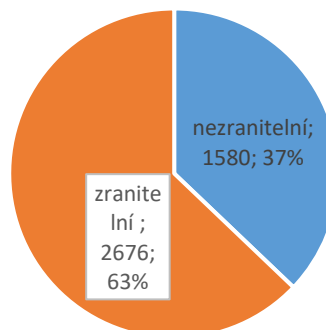
Projekt "Centrum na podporu integrace cizinců v Ústeckém kraji" AMIF/31/03 je financován Evropskou unií v rámci národního programu Azylového, migračního a integračního fondu a rozpočtu Ministerstva vnitra České republiky.

ODHADY POČTU OSOB MIMO ZRANITELNÉ SKUPINY

Respondenti byli dotazováni na **odhad** počtu **"nezranitelných" osob**, neboť přesná data nebyla v době realizace šetření k dispozici. Respondenti odhadují, že **téměř 2/3 ubytovaných** patří mezi **zranitelné skupiny** (a tudíž na ně bude nadále vyplácena paušální náhrada nákladů za ubytování v dosavadní výši).

Na základě zkušeností sociálních pracovníků z terénu odhadujeme, že poměr „zranitelných“ a „nezranitelných“ osob je zhruba 1:1. **Ubytovatelé** patrně ve svých odhadech i kalkulacích **podhodnocují** počet osob, které si od 1.7.2023 budou muset platit ubytování.

GRAF: zranitelní a "nezranitelní" v odhadu ubytovatelů

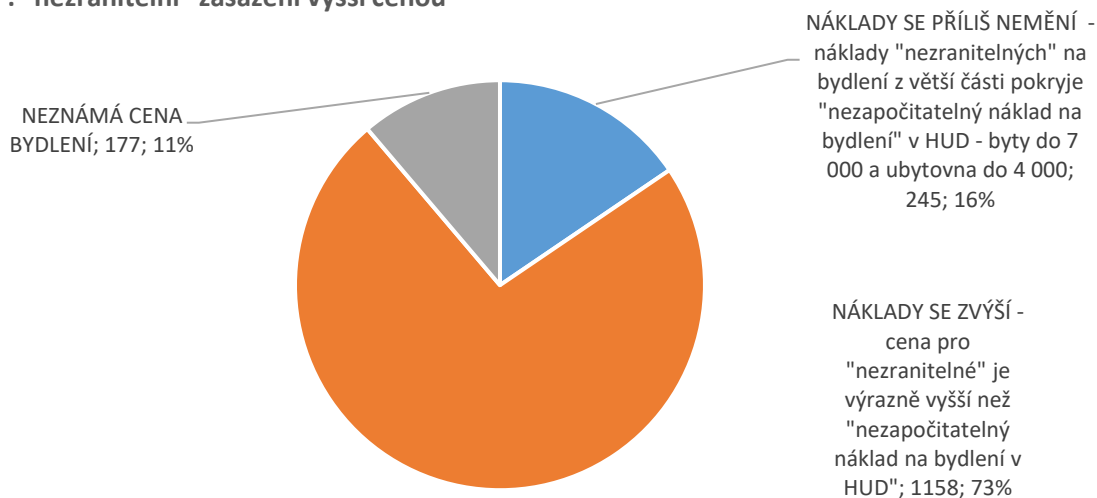


KOMU SE ZVÝŠÍ CENA?

Náklady se **nezvýší** či jen mírně zvýší pouze **245 „nezranitelným“** (16 %), kteří jsou ubytováni v ubytovnách v prvním pásmu, tedy do 3 999 Kč/os./měsíc, a bytech do 7 000 Kč. Za „mírné zvýšení“ považujeme zvýšení maximálně o 1 600 Kč/měsíc při kalkulaci se „započítatelnými náklady na bydlení“ při výpočtu humanitární dávky ve výši 2 400 Kč v ubytovnách či bytech mimo evidenci bytů. resp. 3 000 Kč v bytech v evidenci bytů. Naopak **pro 1 158 „nezranitelných“ osob budou náklady výrazně vyšší.**

Při uvažování nad těmito počty je třeba vzít v úvahu předpoklad, že jen menší část „nezranitelných“ osob žije sama či v páru s další „nezranitelnou“ osobou. Naopak lze předpokládat, že většina domácností je z pohledu zranitelnosti „smíšených“. **Vysoká cena za nájem pro „nezranitelnou“ osobu znamená riziko ztráty bydlení pro celou „smíšenou“ domácnost.**

GARF: "nezranitelní" zasažení vyšší cenou



FINANCOVÁNO
EVROPSKOU UNÍÍ
AZYLOVÝ, MIGRAČNÍ
A INTEGRAČNÍ FOND



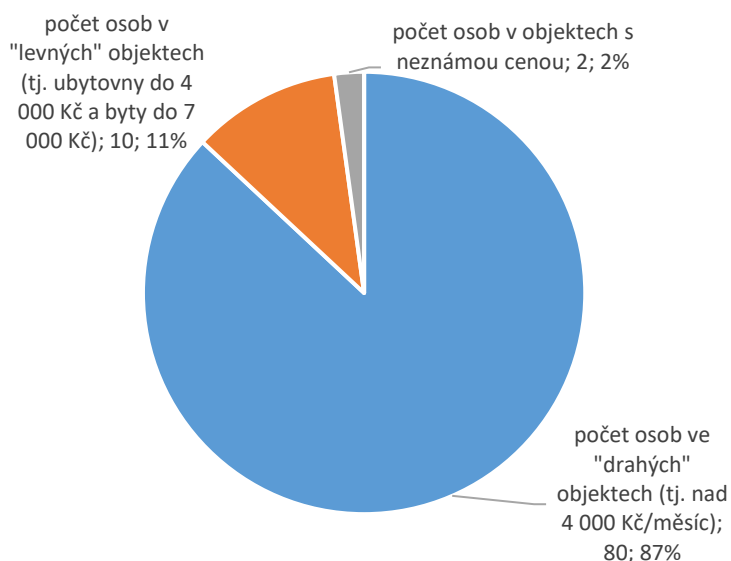
MINISTERSTVO VNITRA
ČESKÉ REPUBLIKY



Projekt "Centrum na podporu integrace cizinců v Ústeckém kraji" AMIF/31/03 je financován Evropskou unií v rámci národního programu Azylového, migračního a integračního fondu a rozpočtu Ministerstva vnitra České republiky.

Za **nejohroženější** skupinu považujeme **osoby s „nezdokumentovanou invaliditou“**, tedy osoby, které de iure patří mezi „nezranitelné“, avšak jejich zdravotní stav jim de facto neumožňuje pracovat (či případně o osoby, které o ně pečují). Dle odhadu ubytovatelů je takových osob **minimálně 90**, z toho 80 bydlí v objektech, v nichž si po 1.7.2023 pravděpodobně nebudou schopni zaplatit ubytování.

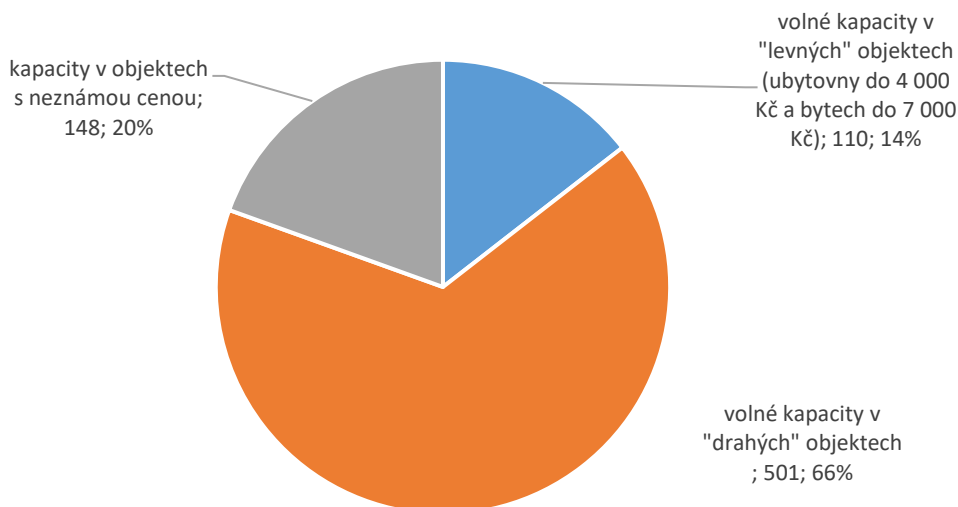
GRAF: odhad počtu osob s "nezdokumentovanou zranitelností"



ODHADY VOLNÝCH KAPACIT

Ubytovací kapacity, jak je v mapovacích rozhovorech odhadovali respondenti, se vztahují k termínu rozhovoru. **V cenově dostupných objektech** (ubytovny do 4 000 Kč/osoba, resp. byt do 7 000 Kč/byt) je pouze **110 volných lůžek**. Většina volných kapacit (**501 lůžek**) je ve **dražších objektech**, z toho cca polovina v ubytovnách v cenovém pásmu 4 – 5 999 Kč/osoba/měsíc.

GRAF: volné ubytovací kapacity v objektech 10+ k 5.6.2023



FINANCOVÁNO
EVROPSKOU UNIÍ
AZYLOVÝ, MIGRAČNÍ
A INTEGRAČNÍ FOND

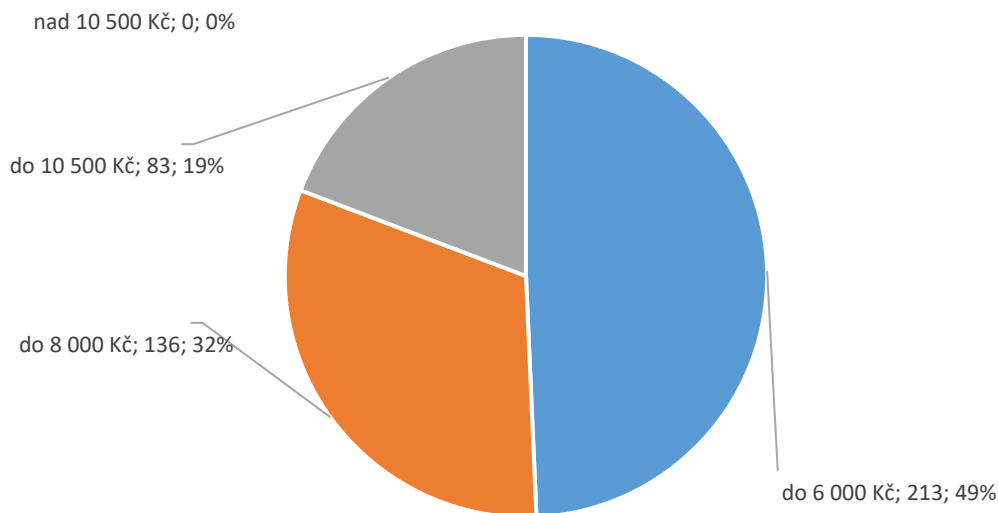


MINISTERSTVO VNITRA
ČESKÉ REPUBLIKY



Projekt "Centrum na podporu integrace cizinců v Ústeckém kraji" AMIF/31/03 je financován Evropskou unií v rámci národního programu Azylového, migračního a integračního fondu a rozpočtu Ministerstva vnitra České republiky.

GRAF: volné kapacity ve "drahých" ubytovnách dle cenových pásem



POKRYTÍ OBJEKTŮ SOCIÁLNÍ PRACÍ

Ve **většině objektů** (64 z 96) je **ubytovaným** držitelům **DO poskytována** nějaká forma **podpory** v podobě sociální práce, vzdělávání či poradenství. Podporu nejčastěji poskytují místní neziskovky, případně obec, nejčastěji ve dvoutýdenní frekvenci.

INFORMOVANOST A PODPORA UBYTOVATELŮ

Přestože naprostá většina ubytovatelů prohlašuje, že podmínky platné od 1.7.2023 zná, většina z nich během rozhovorů vyžadovala jejich zpřesnění. Většina ubytovatelů rovněž uvádí, že vnímají informační podporu, zejména ze strany Krajského úřadu, méně často od obcí.

DOPORUČENÍ

- Definovat ohrožené domácnosti dle finančních modelů (např. matka + děti 6+, partneři senior+ne/téměř senior ve drahých objektech, „nezdokumentovaní“ invalidé/nemocní...).
- Identifikovat ohrožené domácnosti v drahých objektech a přednostně je relokovat (přeubytovat) do levných objektů do vyčerpání kapacity.
- Zvážit navýšení kapacit levných objektů v HUMPO (vytipovat levné objekty ve spolupráci s obcemi) – jde o potenciálně levnější a systémovější řešení než mobilizace krizových lůžek v obcích. Stávající situace, tedy postoj, že kapacity v HUMPO jsou dostatečné, je iluzorní – kapacity sice jsou dostatečné, ale značná část se nachází ve „drahých“ objektech, v nichž si řada „nezranitelných“ členů domácností (zejména osoby s objektivními překážkami pro vstup na trh práce) nebude moci dovolit platit nájem (viz finanční modely níže). Toto dopadne na celé domácnosti, prohloubí problémy ve vztazích mezi ubytovateli a ubytovanými (jak zacházet s neplatiči?) a posiluje rizika ztráty bydlení (jejichž řešení zůstane na obcích).
- Vyjednávat s provozovateli objektů individuální ceny pro „nezranitelné“ v domácnostech s více zranitelnými osobami (tj. z hlediska ubytovatelů žádaných domácností).
- Aktivizovat krizové ubytovací kapacity, prověřit možnost, podmínky a mechanismy čerpání prostředků na ubytování v emergentních situacích (IOM).



FINANCOVÁNO
EVROPSKOU UNÍÍ
AZYLOVÝ, MIGRAČNÍ
A INTEGRAČNÍ FOND



MINISTERSTVO VNITRA
ČESKÉ REPUBLIKY



Projekt "Centrum na podporu integrace cizinců v Ústeckém kraji" AMIF/31/03 je financován Evropskou unií v rámci národního programu Azylového, migračního a integračního fondu a rozpočtu Ministerstva vnitra České republiky.

FINANČNÍ MODELY DOMÁCNOSTÍ DLE SLOŽENÍ, TYPŮ BYDLENÍ A PŘÍJMŮ

(Kolik zbyde domácnosti po zaplacení nájmu a ad jaké mzdy se v jakých typech bydlení vyplatí legálně pracovat dle [kalkulačky humanitární dávky](#) od MPSV)

Domácnost: **MATKA + 1 DÍTĚ 6+**

<p>Bydlení: ubytovna v HUMPO</p> <p>Nájem matky: 4 000 Kč 13 % ubytovatelů nastaví nájem nezranitelným do 4 000 Kč</p> <p>Bez práce (nemá hlídání) HUD DOMÁCNOSTI: 9 020 Kč PO ZAPLACENÍ NÁJMU DOMÁCNOSTI ZBYDE: 5 020 Kč PŘÍJEM UBYTOVNY: cca 14 500 Kč</p>	<p>Bydlení: byt mimo evidenci</p> <p>Nájem+služby: 10 000 Kč</p> <p>Bez práce (nemá hlídání) HUD DOMÁCNOSTI: 11 420 Kč PO ZAPLACENÍ NÁJMU DOMÁCNOSTI ZBYDE: 1 420 Kč</p>	<p>Bydlení: byt v evidenci</p> <p>Nájem+služby: 10 000 Kč</p> <p>Bez práce (nemá hlídání) HUD DOMÁCNOSTI: 12 620 Kč PO ZAPLACENÍ NÁJMU DOMÁCNOSTI ZBYDE: 2 620 Kč</p>
<p>Bydlení: ubytovna v HUMPO</p> <p>Nájem matky: 6 000 Kč 34 % ubytovatelů nastaví nájem 4 – 6 000 Kč.</p> <p>Bez práce (nemá hlídání) HUD DOMÁCNOSTI: 50 Kč PO ZAPLACENÍ NÁJMU DOMÁCNOSTI ZBYDE: 3 020 Kč PŘÍJEM UBYTOVNY: cca 16 500 Kč</p>		
<p>Bydlení: ubytovna v HUMPO</p> <p>Nájem matky: 6 000 Kč</p> <p>Příjem matky: 9 000 Kč HUD DOMÁCNOSTI: 50 Kč PO ZAPLACENÍ NÁJMU DOMÁCNOSTI ZBYDE: 3 050 Kč PŘÍJEM UBYTOVNY: cca 16 500 Kč</p>	<p>Bydlení: byt mimo evidenci</p> <p>Nájem+služby: 10 000 Kč Příjem matky: 11 400 Kč HUD DOMÁCNOSTI: 50 Kč PO ZAPLACENÍ NÁJMU DOMÁCNOSTI ZBYDE: 1 450 Kč</p>	<p>Bydlení: byt v evidenci</p> <p>Nájem+služby: 10 000 Kč Příjem matky: 12 600 Kč HUD DOMÁCNOSTI: 50 Kč PO ZAPLACENÍ NÁJMU DOMÁCNOSTI ZBYDE: 2 650 Kč</p>
<p>Bydlení: ubytovna v HUMPO</p> <p>Nájem matky: 8 000 Kč 14 % ubytovatelů nastaví nájem 6-8 000 Kč</p> <p>Bez práce (nemá hlídání) HUD DOMÁCNOSTI: 9 020 Kč PO ZAPLACENÍ NÁJMU DOMÁCNOSTI ZBYDE: 1 020 Kč PŘÍJEM UBYTOVNY: cca 18 500 Kč</p>		
<p>Bydlení: ubytovna v HUMPO</p> <p>Nájem matky: 10 000 Kč 19 % ubytovatelů nastaví nájem nad 8 000 Kč</p> <p>Bez práce (nemá hlídání) HUD DOMÁCNOSTI: 9 020 Kč PO ZAPLACENÍ NÁJMU DOMÁCNOSTI ZBYDE: - 980 Kč PŘÍJEM UBYTOVNY: cca 20 500 Kč</p>		



FINANCOVÁNO
EVROPSKOU UNIÍ
AZYLOVÝ, MIGRAČNÍ
A INTEGRAČNÍ FOND



MINISTERSTVO VNITRA
ČESKÉ REPUBLIKY



Projekt "Centrum na podporu integrace cizinců v Ústeckém kraji" AMIF/31/03 je financován Evropskou unií v rámci národního programu Azylového, migračního a integračního fondu a rozpočtu Ministerstva vnitra České republiky.

Domácnost: **MATKA + 2 DĚTI 6+**

<p>Bydlení: ubytovna v HUMPO</p> <p>Nájem matky: 4 000 Kč 13 % ubytovatelů nastaví nájem nezranitelným do 4 000 Kč</p> <p>Bez práce (nemá hlídání) HUD DOMÁCNOSTI: 12 500 Kč PO ZAPLACENÍ NÁJMU DOMÁCNOSTI ZBYDE: 8 500 Kč PŘÍJEM UBYTOVNY: cca 25 000 Kč</p>	<p>Bydlení: byt mimo evidenci</p> <p>Nájem+služby: 10 000 Kč</p> <p>Bez práce (nemá hlídání) HUD DOMÁCNOSTI: 17 310 Kč PO ZAPLACENÍ NÁJMU DOMÁCNOSTI ZBYDE: 7 310 Kč</p>	<p>Bydlení: byt v evidenci</p> <p>Nájem+služby: 10 000 Kč</p> <p>Bez práce (nemá hlídání) HUD DOMÁCNOSTI: 19 110 Kč PO ZAPLACENÍ NÁJMU DOMÁCNOSTI ZBYDE: 9 110 Kč</p>
<p>Bydlení: ubytovna v HUMPO</p> <p>Nájem matky: 6 000 Kč 34 % ubytovatelů nastaví nájem 4 – 6 000.</p> <p>Bez práce (nemá hlídání) HUD DOMÁCNOSTI: 12 500 Kč PO ZAPLACENÍ NÁJMU DOMÁCNOSTI ZBYDE: 6 500 Kč PŘÍJEM UBYTOVNY: cca 27 000 Kč</p>		
<p>Bydlení: ubytovna v HUMPO</p> <p>Nájem matky: 6 000 Kč</p> <p>Bez práce (nemá hlídání) HUD DOMÁCNOSTI: 12 500 Kč PO ZAPLACENÍ NÁJMU DOMÁCNOSTI ZBYDE: 6 500 Kč PŘÍJEM UBYTOVNY: cca 27 000 Kč</p>	<p>Bydlení: byt mimo evidenci</p> <p>Nájem+služby: 10 000 Kč</p> <p>Příjem matky: 17 300 Kč HUD DOMÁCNOSTI: 50 Kč PO ZAPLACENÍ NÁJMU DOMÁCNOSTI ZBYDE: 7 350 Kč</p>	<p>Bydlení: byt v evidenci</p> <p>Nájem+služby: 10 000 Kč</p> <p>Příjem matky: 19 100 Kč HUD DOMÁCNOSTI: 50 Kč PO ZAPLACENÍ NÁJMU DOMÁCNOSTI ZBYDE: 9 150 Kč</p>
<p>Bydlení: ubytovna v HUMPO</p> <p>Nájem matky: 8 000 Kč 14 % ubytovatelů nastaví nájem 6-8 000 Kč</p> <p>Příjem matky: 12 500 Kč HUD DOMÁCNOSTI: 50 Kč PO ZAPLACENÍ NÁJMU DOMÁCNOSTI ZBYDE: 4 250 Kč PŘÍJEM UBYTOVNY: cca 29 000 Kč</p>		
<p>Bydlení: ubytovna v HUMPO</p> <p>Nájem matky: 10 000 Kč 19 % ubytovatelů nastaví nájem nad 8 000 Kč</p> <p>Příjem matky: 12 500 Kč HUD DOMÁCNOSTI: 50 Kč PO ZAPLACENÍ NÁJMU DOMÁCNOSTI ZBYDE: 2 250 Kč PŘÍJEM UBYTOVNY: cca 31 000 Kč</p>		

