



# Poradna pro integraci

*Výroční zpráva 2019*



[WWW.P-P-I.CZ](http://WWW.P-P-I.CZ)

VÝROČNÍ ZPRÁVA 2019 **PORADNA PRO INTEGRACI**

## OBSAH

### **1 / Úvodní slovo ředitelky**

- Tým Poradny pro integraci
- O organizaci
- Spolupracující organizace

### **2 / Sociální služby v Poradně pro integraci**

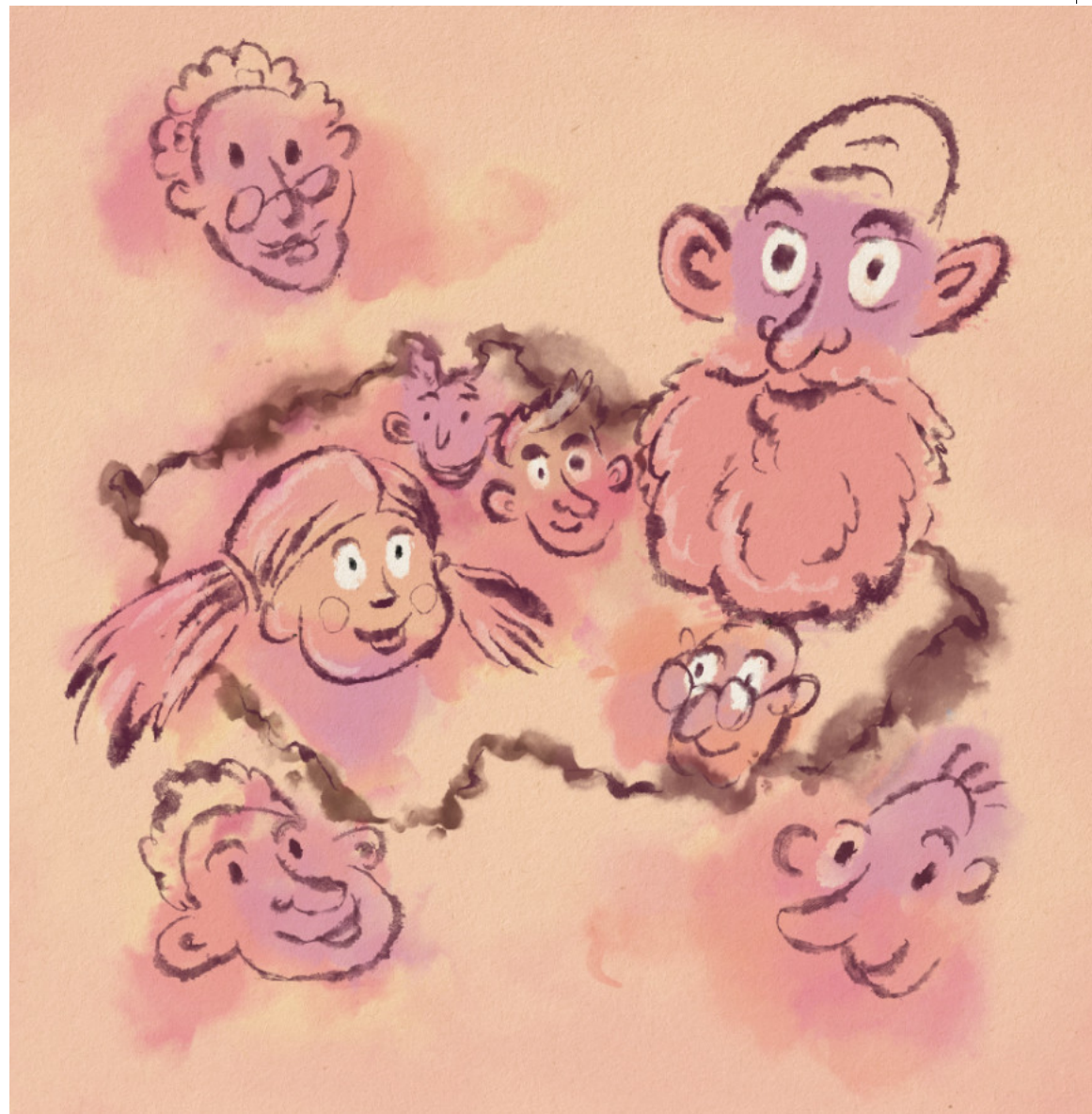
- Odborné sociální poradenství Praha a Ústí nad Labem a Státní integrační program
- Právní poradenství Praha a Ústí nad Labem
- Sociálně aktivizační služba pro rodiny s dětmi v Praze a v Ústí nad Labem
- Poradenství ve vzdělávání
- Interkulturní práce
- Dobrovolnická práce

### **3 / Projekty realizované v roce 2019**

- Integrace cizinců 2019
- Podpora inkluze dětí a žáků s odlišným mateřským jazykem
- Centrum na podporu integrace cizinců v Ústeckém kraji (AMIF/10/04 a AMIF/23/01)
- Festival Barevná planeta 2019
- Integrační centrum Praha VI AMIF/ 10/03
- Podpora inkluze dětí s odlišným mateřským jazykem

### **4 / Centrum Czech In**

### **5 / Ekonomická část**



## 1 / ÚVODNÍ SLOVO ŘEDITELKY

Vážení přátelé a příznivci Poradny pro integraci,

tak jako každý rok, i letos vám představujeme přehled aktivit a činností, které jsme za uplynulý kalendářní rok v Poradně pro integraci realizovali. Naším cílem bylo a je poskytovat co nejdostupnější služby našim klientům. V posledních několika letech je migrace stále tématem diskuze ve veřejném prostoru a často ne zrovna v pozitivním světle. Přesto se Poradna pro integraci snaží pomoci všem svým klientům - cizincům k integraci do české společnosti a to díky celé řadě projektů, do kterých je zapojena. Výsledkem je pak úspěšné a důstojné začlenění těch cizinců, kteří se na nás obrací s žádostí o pomoc a radu.

**Monika Korábová, ředitelka PPI**

## SPOLUPRACUJÍCÍ ORGANIZACE

**Asociace poskytovatelů sociálních služeb  
Asociace veřejně prospěšných organizací  
Tessea ČR, z.s.**

**IOM**

**Poradna pro občanství, občanská a lidská práva**

**Charita Česká republika**

**Centrum pro integraci cizinců**

**Evropská kontaktní skupina**

**Organizace pro pomoc uprchlíkům**

**InBáze z.s.**

**Sdružení pro integraci a migraci**

**La Strada**

**Konsorciium nevládních organizací pracujících s migranty**

**pražská kancelář Úřadu vysokého komisaře pro uprchlíky**

**Informační centrum OSN v Praze**

**Člověk v tísni, o.p.s.**

**Amnesty International**

**Dobrovolnické centrum v Ústí nad Labem**

**Dům dětí a mládeže Ústí nad Labem**

**Integrační centrum Praha**

**organizace jednotlivých komunit cizinců žijících v ČR**

**Správa uprchlických zařízení MV**

## O ORGANIZACI

Poradna pro integraci (PPI) je zapsaný ústav, který byl založen v roce 1997. Jsme nevládní neziskovou organizací zabývající se integrací cizinců dlouhodobě usazených v České republice a osob, jimž byla v České republice přiznána mezinárodní ochrana.

Mezi naše klienty patří osoby s povolením k trvalému pobytu, s povolením k dlouhodobému pobytu, osoby s vízem k pobytu nad 90 dnů a osoby s azylem či doplňkovou ochranou, dále pak osoby s občanstvím jiného členského státu EU, rodinní příslušníci občanů EU, občané ČR zahraničního původu (např. s odlišným mateřským jazykem).

Hlavním posláním naší organizace je pomáhat těmto osobám adaptovat se na nové prostředí a při jejich následné integraci do společnosti. Konečným cílem těchto snah je pak prevence negativních jevů, zejména rasismu a xenofobie, provázejících problematiku imigrace obecně.

### **Hlavní činnosti:**

- 1) Sociální poradenství**
- 2) Právní poradenství**
- 3) Sociálně aktivizační služba pro rodiny s dětmi**
- 4) Vzdělávací aktivity**
- 5) Podpora komunitních aktivit**

V roce 2019 jsme zajišťovali svou hlavní činnost prostřednictvím finanční podpory Ministerstva práce a sociálních věcí ČR, Evropské unie, Ministerstva vnitra ČR, Magistrátu města Ústí nad Labem, realizovali jsme projekty v rámci Operačních programů a dále Ústeckého kraje a dalších dárců a sponzorů.

## TÝM PORADNY PRO INTEGRACI

### **Ředitelka**

Mgr. Bc. Monika Korábová

### **Zástupce ředitelky**

Jan Kubíček

### **Finanční řízení**

Gabriela Sendlaiová, Oxana Völker, Šarlota Poláková

### **Právní poradenství**

Mgr. Vojtěch Beran, Mgr. Ing. Danijela Novodvorskiy, Mgr. Bc. Barbora Pohořská, Mgr. Tereza Demuthová, Mgr. Jana Peterová, Mgr. David Krotíl, Mgr. Bc. Petr Bišof

### **Sociální poradenství**

Mgr. Petra Viktora, Mgr. Andrea Předotová, Bc. Barbora Eisová, Květa Vránová, DiS., Bc. Nikol Kováčová, Mgr. Monika Veselská, DiS., Bc. Martina Konrádová, Bc. Yelizaveta Moskovka, Bc. Kateřina Poliščuková, Bc. Lenka Vlková, JUDr. Saleh Hilmi Yassen, PhD., Bc. Hana Semerádová

### **Integrační pracovník**

Pavla Augstenová, Bc. Byamba – Erdene Badamsugar

### **Vzdělávací pracovníci**

Lenka Kršková, Mgr. Miroslava Kalistová, Mgr. Markéta Cagášková, Bc. Tereza Štochlová, Mgr. Long Do, Bc. Kateřina Šamajová, Mgr. Kristýna Kratochvílová, Mgr. Yulia Semyachkina, Mgr. Michala Bernkopfová, PhD., Mgr. Ondřej Štěpánek

### **Interkulturní asistenti**

Thu Hang Nguyenová, Nguyen Quoc Hoang, Nguyen Quoc Huy, Svetlana Yakibchuk, Linda Jandásková, DiS., Bc. Liudmyla Kalyta, Marina Kirillová

### **Externí zaměstnanci účetnictví**

Klára Dušáková, Ing. Iva Jandová

## 2 / SOCIÁLNÍ SLUŽBY V PORADNĚ PRO INTEGRACI

### ODBORNÉ SOCIÁLNÍ PORADENSTVÍ

V roce 2019 se na naše sociální a interkulturní pracovníky obraceli klienti zejména v otázkách souvisejících se vzděláváním v ČR (nostrifikace, vyhledávání MŠ, ZŠ a SŠ pro děti s OMJ) a zajišťováním kurzů ČJ. Další oblastí bylo informování klientů o jejich právech a povinnostech v ČR, které plynou z jejich pobytového oprávnění. Klienti se na pracovníky obraceli také v otázkách sociálního zabezpečení, zejména pokud potřebovali asistenci při komunikaci s úřady. Naši pracovníci také pomáhali klientům při hledání zaměstnání a zajišťování zdravotní péče.

***Na pražské pobočce bylo podpořeno v rámci 2233 konzultací 686 klientů zejména z Ukrajiny, Ruska, Venezuely a Mexika.***

***Na ústecké pobočce jsme v rámci 2863 konzultací podpořili 1778 klientů, kteří nejčastěji pocházeli z Vietnamu, Ukrajiny, Ruska a Kazachstánu.***

### STÁTNÍ INTEGRAČNÍ PROGRAM „SIP“

***Místo realizace: Praha, Středočeský kraj, Ústecký kraj***

Státní integrační program ([www.integracniprogram.cz](http://www.integracniprogram.cz)) se zaměřuje na osoby, kterým byla v ČR udělena mezinárodní ochrana.

Cílem tohoto programu je usnadnit klientům začátek v nové zemi, podpořit je v integraci do společnosti a pomoci jim vytvořit stabilní zázemí s důrazem na pět základních oblastí: bydlení, zaměstnání, vzdělání, sociální zabezpečení a zdraví.

Pro každého klienta je vytvořen individuální integrační plán, který je zpracován tak, aby odpovídal jeho potřebám a specifické situaci klienta či rodiny.

***Jako subdodavatel integračních služeb spolupracovala Poradna pro integraci celkem s 32 klienty (13 Praha, 1 Středočeský kraj, 18 Ústecký kraj). Celkově bylo mezi nimi 19 dospělých a 13 dětí.***

***Klienti tohoto programu pocházeli z nejrůznějších zemí, nejčastěji ze Sýrie a Iráku, 9 osob bylo bez státní příslušnosti.***

## PRÁVNÍ PORADENSTVÍ PRAHA A ÚSTÍ NAD LABEM

V roce 2019 právníci Poradny pro integraci poskytovali poradenství zacílené na otázky související s pobytem klientů na území České republiky. Klienti přicházeli nejčastěji s otázkami zaměřenými na problematiku dlouhodobého pobytu (dlouhodobá víza a pobyty), trvalého pobytu, ale i na problematiku týkající se pobytu občanů EU a jejich rodinných příslušníků. Poradenství bylo poskytnuto i cizincům usilujícím o získání českého státního občanství.

Další oblasti, ve kterých bylo poskytnuto právní poradenství, tvořily zejména právo občanské, pracovní, rodinné, právo sociálního zabezpečení a v omezené míře i právo obchodní.

V návaznosti na konzultace bylo předmětem činnosti právního oddělení i sepisování příslušných podání (žádostí, odvolání, vyjádření, žalob, stížností a jiných dokumentů), komunikace s úřady a třetími osobami a v odůvodněných případech zastupování vybraných klientů v řízeních před správními orgány.

**Pobočka Praha:**  
**Počet aktivních klientů - 741**  
**Počet úkonů - 2241**

**Pobočka Ústí nad Labem:**  
**Počet aktivních klientů - 300**  
**Počet úkonů - 1105**



## SOCIÁLNĚ AKTIVIZAČNÍ SLUŽBY PRO RODINY S DĚTMI

V rámci sociálně aktivizačních služeb pro rodiny s dětmi již šestým rokem podporujeme rodiny, které se ocitly dlouhodobě v nepříznivé životní situaci.

V roce 2019 jsme do naší služby zapojili 25 rodin. Jednalo se o odborné sociálně-právní a rodinné poradenství, kdy jsme rodiny seznamovali zejména s jejich právy a povinnostmi, abychom zabránili jejich sociální exkluzi. V krizových situacích byla rodinám poskytnuta psychosociální podpora a pomoc – s rozvody, domácím násilím a rodinnými vztahy.

Velký důraz jsme kladli také na vzdělávání a doučování dětí, komunikovali jsme se školskými zařízeními (např. ohledně prospěchu žáka) a navazovali jsme spolupráci s vyškolenými dobrovolníky. V rámci vzdělávacích aktivit se klienti zúčastnili semináře Intimní komunikace s dítětem.

Pro děti jsme uspořádali volnočasové aktivity, výlety, masopust. Na podzim jsme byli s dětmi na hradě Křivoklát, kde se konalo každoroční Křivoklánské - turnaje, šermířské přehlídky, ukázka dravců, a v zimě se již tradičně konala vánoční besídka s mikulášskou nadílkou. Již druhým rokem jsme v průběhu letních prázdnin pro děti zrealizovali také dvoutýdenní příměstské tábory. Dopoledne se děti učily zábavnou formou češtinu a angličtinu a odpoledne bylo zaměřeno na sportovní, vzdělávací a integrační aktivity.

I v tomto roce nadále pokračovala úspěšná spolupráce s naší externí psycholožkou, která pro klientky organizovala setkání s názvem Ženský prostor. Setkání je zaměřeno na sdílení prožitků, nápadů a zakončeno relaxací.

**Služby a aktivity byly financovány z MPSV a ze zdrojů organizace PPI.**

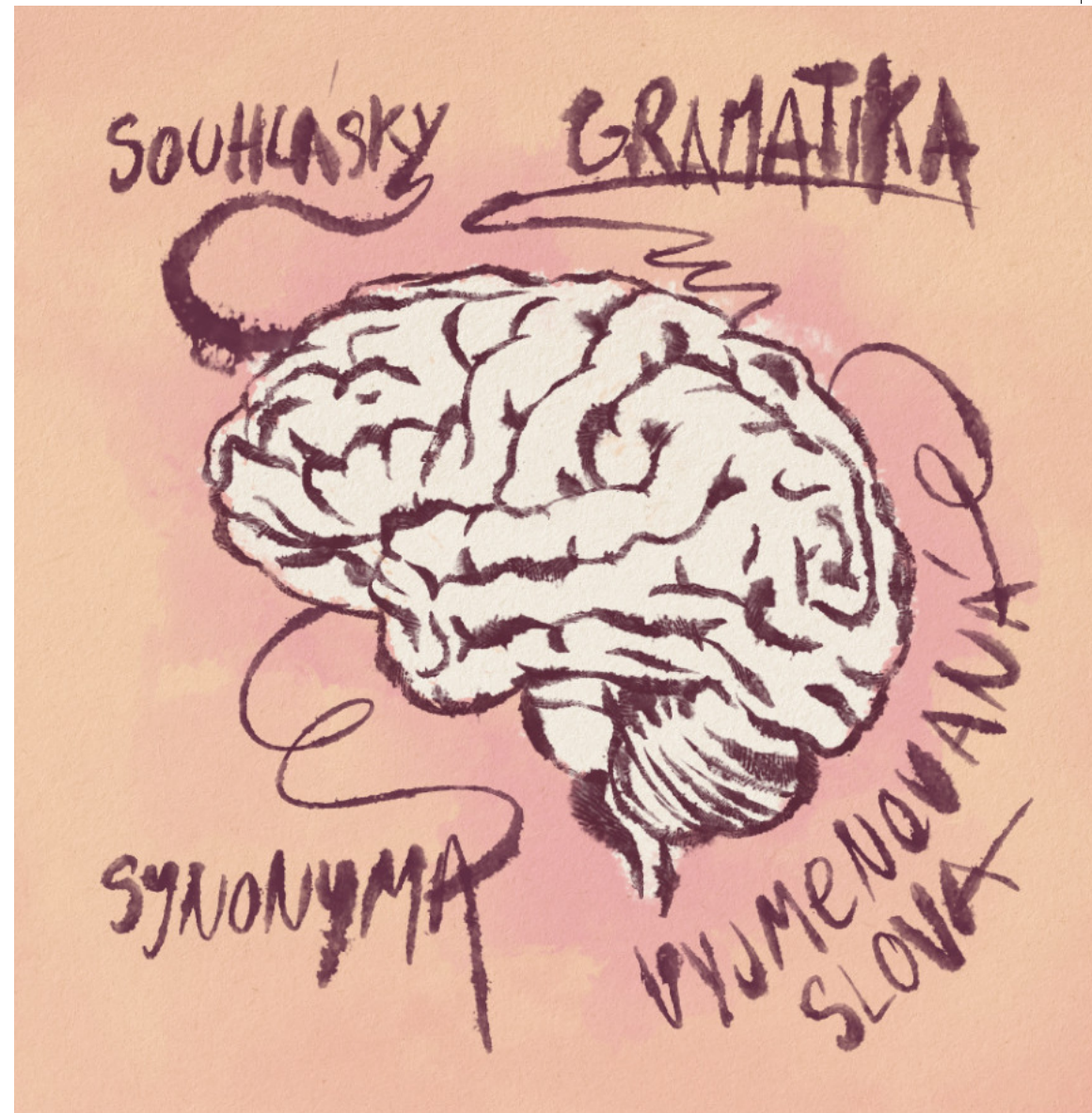
Po celém Ústeckém kraji byla sociálně aktivizační služba zajišťována prostřednictvím Komunitního multikulturního centra Poradny pro integraci v Ústí nad Labem.

V roce 2019 se do sociálně aktivizační služby pro rodiny s dětmi zapojilo 15 rodin, což je celkem 76 cizinců. Bylo pro ně zrealizováno 16 aktivit (výtvarné dílny, sportovní a kulturně-vzdělávací aktivity). Další aktivity pak byly realizovány prostřednictvím projektů, které jsou cíleny na integraci cizinců.

## PORADENSTVÍ VE VZDĚLÁVÁNÍ

Vzdělávací pracovníci provázeli klienty-rodiče a jejich děti systémem českého školství, podávali jim potřebné informace a také poskytovali podporu školám, kam žáci s odlišným mateřským jazykem dochází. V roce 2019 jsme pomáhali především klientům při zařazování jejich dětí do mateřských, základních i středních škol, doprovázeli jsme je na setkání s řediteli i učiteli a řešili s nimi rozmanité problémy a životní situace, které se přímo či nepřímo dotýkaly oblasti vzdělávání.

V případě zájmu ze strany učitelů poskytovali naši metodici poradenství v oblasti výuky žáků s odlišným mateřským jazykem, doporučovali vhodné výukové materiály, konzultovali návrhy podpůrných opatření apod. Pro dospělé klienty jsme zajišťovali poradenství v oblasti přípravy na zkoušky z českého jazyka A1 pro získání trvalého pobytu a B1 pro získání občanství.



## INTERKULTURNÍ PRÁCE

V roce 2019 interkulturní pracovnice tlumočily při odborném poradenství, při doprovodech klientů na pracovištích OAMP, na úřadech nebo u lékařů. Poskytovaly i kariérní poradenství, konkrétně pomáhaly s orientací na trhu práce, úpravou a překladem životopisů.

V rámci neformálního klubu pro španělsky mluvící „Banda Praguense“, fungujícím od roku 2018, interkulturní pracovnice pro španělsky mluvící komunitu zorganizovala více jak deset celodenních víkendových akcí s cílem seznámit cizince s českou kulturou a podpořit je v budování nových sociálních kontaktů.

V červnu 2019 interkulturní pracovnice zorganizovala spolu s projektem „La Lotería“, zaměřeným na propagaci latinskoamerické kultury, výtvarný workshop pro děti v Colloredo Mansfeldském Paláci GHMP.

V listopadu 2019 interkulturní pracovnice spolupracovala a podílela se na přípravách úspěšné dvoudenní akce „Día de muertos“ (Mexické dušičky) v Náprstkově muzeu, organizovanou spolkem „Colectivo Día de Muertos“.

Uskutečnila se i tradiční vánoční slavnost „Posada - aneb Mexická vánoční besídka“, pořádaná už čtvrtým rokem v rámci interkulturních aktivit PPI. Tato kulturní akce, realizovaná za finanční podpory městské části Prahy 7, se nově konala v prostorách Volnočasového Centra Holešovice. Byla uspořádána pod záštitou Mexické ambasády a řady spolků. Na Posadu dorazilo více jak 250 lidí.

Interkulturní práce zprostředkovává komunikaci mezi migrantem a majoritou. Pomáhá překonávat jazykové a sociokulturní bariéry českého prostředí a zajišťuje s ohledem na individuální situaci zúčastněných stran rovné jednání mezi klienty a veřejnými institucemi.

V Ústeckém kraji působí především interkulturní pracovníci se zaměřením na vietnamsky, rusky, ukrajinsky a mongolsky mluvící komunitu. V roce 2019 interkulturní pracovníci poskytovali asistenci včetně tlumočení při odborném poradenství týkajícím se sociálního systému, pobytových oprávnění a života v ČR.

Tlumočení dále poskytovali při doprovodech, např. na úřady (finanční, živnostenský, stavební atd.), do pedagogicko-psychologických poraden, speciálně pedagogických center, školních institucí, na OSPOD, na Policii ČR nebo k lékaři. Asistovali v prostorách ústecké pobočky Poradny pro integraci, OAMP v Ústí nad Labem a Chomutově a při terénní práci po celém Ústeckém kraji. Dále se zapojili do organizace integračních a multikulturních aktivit, seminářů a přednášek pro vietnamskou, mongolskou a ukrajinskou komunitu.



## DOBROVOLNÍCI V PPI

V Poradně pro integraci vítáme všechny, kteří se chtějí zapojit do našich aktivit a věnovat svůj volný čas dobré věci.

V Praze jsme v roce 2019 navázali spolupráci se 4 dobrovolníky, kteří nám věnovali 169 hodin práce. Nejčastěji dobrovolníci doučovali češtinu a pomáhali dětem s přípravou do školy, vypomáhali na právním oddělení a organizovali kurz jógy pro klienty a pracovníky PPI.

V Ústí nad Labem jsme v roce 2019 spolupracovali se 3 dobrovolníky, kteří nám věnovali 158 hodin práce. Jednalo se zejména o doučování českého jazyka a cizích jazyků. Zapojili se také do organizování a realizace integračních a multikulturních aktivit.

***Práce dobrovolníků si velice vážíme. Tímto bychom jim chtěli poděkovat za jejich nezištnou práci a osobní nasazení, se kterým se našim klientům věnují.***



### 3) PROJEKTY REALIZOVANÉ V ROCE 2019

#### INTEGRACE CIZINCŮ 2019

***Doba realizace: 1. 1. 2019 - 31. 12. 2019***

***Financování: projekt byl podpořen z dotačního titulu "Integrace cizinců" Ministerstva vnitra ČR***

Projekt Asistence cizincům ze třetích zemí na pracovištích Odboru azylové a migrační politiky v Ústeckém kraji byl zaměřen na poskytování přímé asistence cizincům na odděleních pobytu cizinců Odboru azylové a migrační politiky v Ústí nad Labem, Chomutově a také v terénu po celém Ústeckém kraji. Klientům byli k dispozici také interkulturní pracovníci z vietnamské komunity.

Důraz byl kladen na individuální potřeby uživatelů služeb a jejich specifické životní situace. Poskytované služby vedly ke zlepšování informovanosti uživatelů o jejich právech a povinnostech. Projekt podpořil celkem 833 klientů z cílové skupiny.

#### PODPORA INKLUZE DĚTÍ A ŽÁKŮ S ODLIŠNÝM MATEŘSKÝM JAZYKEM

***Doba realizace projektu: 1. 2. 2018 – 31. 7. 2019***

***Místo realizace: Hl. m. Praha***

***Financování: Operační program Praha: pól růstu ČR***

Poradna pro integraci v měsících leden až červenec 2019 realizovala projekt Podpora inkluze dětí a žáků s odlišným mateřským jazykem, který byl zaměřen na posílení inkluze žáků s odlišným mateřským jazykem v rámci školní výuky a obecně v majoritní společnosti. V rámci projektu byly dětem s OMJ i z majoritní společnosti poskytovány pravidelné kurzy inovativního vzdělávacího programu Feuersteinova instrumentálního obohacování (FIE) a integrační volnočasové aktivity.

Projekt se rovněž zaměřoval na rozvoj kompetencí pedagogických pracovníků. Pro pedagogy bylo zajištěno školení metody FIE s akreditací MŠMT. Školám byla nabízena metodická podpora formou informování pedagogů a realizací interkulturních seminářů. Dílčím cílem projektu bylo zvýšení informovanosti rodičů žáků s OMJ o českém vzdělávacím systému a rozšíření možností zapojení rodičů do vzdělávacího procesu dětí.

## CENTRUM NA PODPORU INTEGRACE CIZINCŮ V ÚSTECKÉM KRAJI

### **Doba realizace:**

**1. 9. 2016 - 31. 8. 2019 / (AMIF/10/04)**

**1. 9. 2019 - 31. 12. 2020 (AMIF/23/01)**

**Financování: Projekt "Centrum na podporu integrace cizinců v Ústeckém kraji" AMIF/10/04 je financován v rámci národního programu Azylového, migračního a integračního fondu a rozpočtu Ministerstva vnitra České republiky**

Projekt "Centrum na podporu integrace cizinců v Ústeckém kraji" AMIF/23/01 je financován Evropskou unií v rámci národního programu Azylového, migračního a integračního fondu a rozpočtu Ministerstva vnitra České republiky

„Centrum cizinců“ bylo zřízeno v roce 2009 za finanční podpory Evropského fondu pro integraci státních příslušníků třetích zemí. Mezi základní aktivity Centra cizinců patřilo informační centrum, sociální a právní poradenství, odborné přednášky pro cizince, vzdělávací a integrační aktivity, realizace bezplatných kurzů českého jazyka a sociokulturní orientace, etnické večery, workshopy pro veřejnost, podpora aktivit jiných organizací a jednotlivců. Pracovníci projektu se také věnovali monitorování situace a potřeb cílové skupiny v rámci kvartálního monitoringu, terénní práci a informační kampani. Mezi další aktivity patřilo také školení pedagogů, lektorů, exkurze a stáže studentů, projektové dny na školách a dobrovolnictví.

V rámci projektu AMIF/10/04 od ledna do konce srpna využilo služeb Centra 559 cizinců ze třetích zemí a s udělenou mezinárodní ochranou a bylo zrealizováno 637 intervencí a v rámci projektu AMIF/23/01 od září do konce roku využilo služeb 750 cizinců ze třetích zemí a s udělenou mezinárodní ochranou a bylo zrealizováno 1050 intervencí.

<b>Aktivita</b>	<b>Počet aktivit (2019)</b>	<b>Počet účastníků celkem</b>
Exkurze studentů	4	72
Projektový den	8	404
Workshop	13	175
Etnický večer	6	1.080
Přednášky pro cizince	2	38
Semináře a školení	3	37
Poradní platforma	2	34
Kurzy českého jazyka	43	589
Kurzy socio-kulturní orientace	12	124
Jazykové kurzy pro děti	5	25
Doučování dětí	3	5
Zkoušky „na nečisto“ A1 a B1	5	41
Dámský klub	12	87
Exkurze	12	307
Kurzy, hry, soutěže	4	69
Filmový/divadelní klub	2	19
Sportovní aktivity	3	236
Výtvarná dílna	5	65
Setkání komunit	2	200





Barevná  
Planeta

FESTIVAL BAREVNÁ PLANETA 2018 – 19. ROČNÍK

**Doba realizace: 1. 1. 2019 – 31. 12. 2019 termín akce 7. 9. 2019**

**Financování: dotační titul "Integrace cizinců" Ministerstva vnitra ČR, Statutární město Ústí nad Labem, Nadace ČEZ, Ústecký kraj, Evropská komise, Městský obvod - Ústí nad Labem - město**

20. ročník festivalu Barevná planeta se uskutečnil vsobotu 7. září 2019 v centru města Ústí nad Labem - na Lidickém náměstí, vatriu magistrátu a na Mírovém náměstí.

Lidické náměstí se opět zaplnilo stánky, které nabízely tradiční pokrmy z mnoha zemí, zvoněla zde například mongolská, indická nebo africká kuchyně. Ochutnat bylo možné také typické pochutiny z Bolívie či Makedonie. Gurmáni si mohli letos pochutnat třeba i na smažených cvrčcích. Na Lidickém náměstí nechyběla malá hudební scéna, na které se například představila mongolská skupina Dundžigarev.

Atrium magistrátu bylo již tradičně vyhrazeno programu pro děti. Jeho součástí byly tvořivé dílny (například marcipánová), kuličkový labyrint, dětské divadlo, skákací hrady, kolotoče. Cílem festivalu bylo představit české společnosti kulturu, zvyky a národnostní odlišnosti komunit cizinců žijících v ČR, a tím napomoci k nenásilnému sblížení a vzájemnému porozumění a zároveň usnadnit cizincům žijícím v ČR integraci do majoritní společnosti. Festival navštívilo více než 8000 návštěvníků z celé České republiky, kteří se zde mohli setkat svíce než 250 cizinci. Na přípravě festivalu spolupracovalo více než 100 zde žijících cizinců a vystoupilo přes 60 účinkujících z 20 různých zemí – jde tedy o největší setkání scizinci v ČR. Vystoupily zde i amatérské soubory, které vznikly zřad cizinců na území ČR. Díky velmi pozitivním ohlasům a obrovského zájmu veřejnosti se festival stává jednou z největších událostí na Ústecku.

Festival se konal pod záštitou primátorka města Ing. Petra Nedvědického a starostky ÚMO města Ústí nad Labem Mgr. Hany Štryplové. Partnery festivalu byly: Hitrádio FM, 2HHolinger, Emline, Tiskárna Slon a další.

## INTEGRAČNÍ CENTRUM PRAHA AMIF 10/03

**Doba realizace: 01. 07. 2016 - 30. 06. 2019**

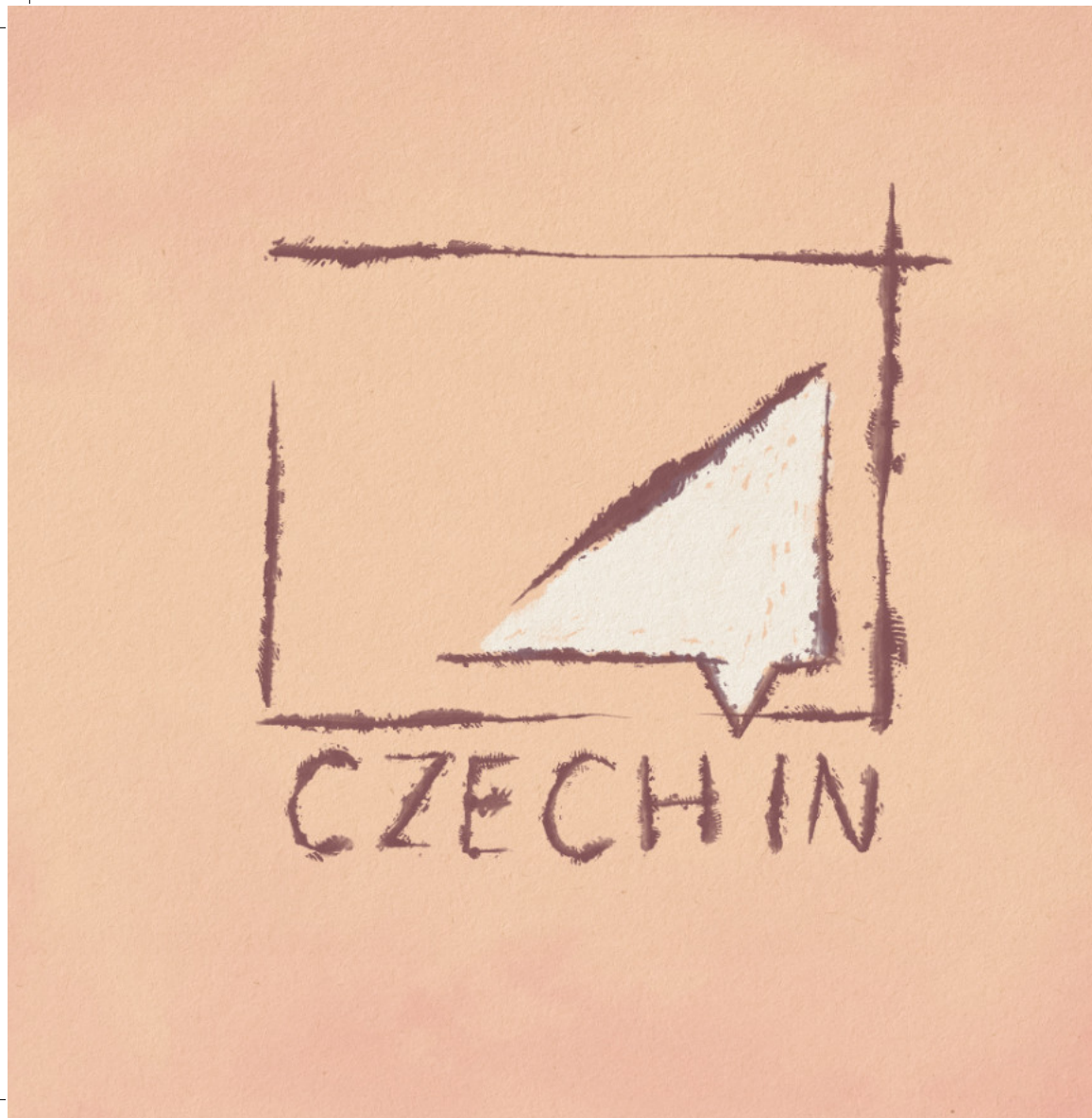
**Projekt byl financován v rámci národního programu Azylového, migračního a integračního fondu a rozpočtu Ministerstva vnitra České republiky.**

V roce 2019 byla Poradna pro integraci opět zapojena do projektu Integrační centrum Praha. Právníci Poradny v tomto roce poskytovali bezplatné poradenství cizincům ze třetích zemí na pobočce Integračního centra Praha na Pankráci. Tento projekt byl ukončen k 30. 6. 2019.

V rámci sociálního poradenství naši pracovníci nejvíce řešili otázky týkající se peněžitých dávek státní sociální podpory, a to především rodičovského příspěvku, příspěvku na bydlení a přídatku na dítě. Pomáhali jsme při uznávání zahraničního vzdělávání a zprostředkovali jsme komunikaci s mateřskými a základními školami při přijetí dětí. Dále jsme poskytovali informace z oblasti pracovního poradenství ohledně založení živnostenského oprávnění a podporovali jsme klienty při hledání zaměstnání. Asistovali jsme klientům při komunikaci s úřady práce a při žádostech týkajících se sociálního zabezpečení. Hledali jsme pro klienty vhodné bydlení nebo různé úrovně kurzů českého jazyka. Dále jsme asistovali, tlumočili a doprovázeli cizince i v ostatních sociálních záležitostech.

Právní poradenství bylo poskytováno zejména v oblastech cizineckého práva (pobyty), dále v oblasti práva obchodního (živnostenské podnikání), občanského (zejména nájemní a podnájemní vztahy), pracovního (skončení pracovního poměru, nevyplácení mzdy zaměstnanci) a rodinného (rozvody manželství, péče o dítě, výživné).





#### 4 / CENTRUM CZECH IN

Sociální podnik Poradny pro integraci se orientuje především na výuku českého jazyka cizinců žijících v České republice a nabízí skupinové i individuální kurzy češtiny pro děti i dospělé. V roce 2019 proběhlo celkem 11 skupinových kurzů pro dospělé začátečníky, mírně, středně a více pokročilé, včetně jednoho přípravného kurzu ke zkoušce A1 pro trvalý pobyt. Pro děti různého věku a jazykové úrovně bylo zorganizováno 7 skupinových kurzů, z nichž 4 byly intenzivní letní kurzy. Individuálních jazykových kurzů a soukromých kurzů pro menší skupinky, které svým obsahem a intenzitou odpovídají přáním a potřebám jednotlivých účastníků, jsme realizovali 63. Součástí nabídky byla i v tomto roce příprava na přijímací i maturitní zkoušky z češtiny a na zkoušku A1 nutnou k získání trvalého pobytu či B1 k získání českého občanství, a to včetně zajištění tzv. zkoušky nanečisto.

Více informací o jednotlivých kurzech i dalších aktivitách a také zábavné a zajímavé tipy k výuce češtiny naleznete na našem Facebooku nebo webových stránkách sociálního podniku CENTRA CZECH IN:

[www.facebook.com/Czechincentrum/](https://www.facebook.com/Czechincentrum/)  
[www.czechinskola.cz](http://www.czechinskola.cz)

**VÝKAZ ZISKU A ZTRÁTY K 31. 12. 2019**

V celých tis. Kč

		činnost hlavní	činnost hospodářská	celkem
<b>A.</b>	<b>Náklady</b>	<b>22 962</b>	<b>48</b>	<b>23 010</b>
A.I.	<b>Spotřebované nákupy celkem</b>	<b>943</b>	<b>0</b>	<b>943</b>
A.I.1	Spotřeba materiálu	574	0	574
A.I.2	Spotřeba energie	270	0	270
A.I.4	Prodané zboží	99	0	99
A.II.	<b>Služby celkem</b>	<b>4 524</b>	<b>48</b>	<b>4 572</b>
A.II.5	Opravy a udržování	71	0	71
A.II.6	Cestovné	112	0	112
A.II.8	Ostatní služby	4 341	48	4 389
A.III.	<b>Osobní náklady celkem</b>	<b>16 916</b>	<b>0</b>	<b>16 916</b>
A.III.9	Mzdové náklady	<b>12 814</b>	<b>0</b>	<b>12 814</b>
A.III.10	Zákonné sociální pojištění	4 040	0	4 040
A.III.12	Zákonné sociální náklady	57	0	57
A.III.13	Ostatní sociální náklady	5	0	5
A.IV.	<b>Daně a poplatky celkem</b>	<b>21</b>	<b>0</b>	<b>21</b>
A.IV.14	Daň silniční	3	0	3
A.IV.16	Ostatní daně a poplatky	18	0	18
A.V.	<b>Ostatní náklady celkem</b>	<b>533</b>	<b>0</b>	<b>533</b>
A.V.18	Ostatní pokuty a penále	453	0	453
A.V.20	Úroky	11	0	11
A.V.23	Manka a škody	26	0	26
A.V.24	Jiné ostatní náklady	43	0	43
A.VI.	<b>Odpisy, prodaný majetek, tvorba rezerv a opravných položek celkem</b>	<b>25</b>	<b>0</b>	<b>25</b>
A.VI.25	Odpisy dlouhodobého nehmotného a hmotného majetku	25	0	25
A.VII.	<b>Poskytnuté příspěvky celkem</b>	<b>0</b>	<b>0</b>	<b>0</b>
A.VIII.	Daň z příjmů celkem	0	0	0
	<b>NÁKLADY CELKEM</b>	<b>22 962</b>	<b>48</b>	<b>23 010</b>

**VÝKAZ ZISKU A ZTRÁTY K 31. 12. 2019**

V celých tis. Kč

		činnost hlavní	činnost hospodářská	celkem
<b>B.</b>	<b>Výnosy</b>	<b>22 461</b>	<b>211</b>	<b>22 672</b>
B.I.	<b>Tržby za vlastní výkony a za zboží celkem</b>	<b>333</b>	<b>211</b>	<b>544</b>
B.I.2	Tržby z prodeje služeb	215	211	426
B.I.3	Tržby za prodané zboží	118	0	118
B.II.	Změna stavu vnitroorganizačních zásob celk.	0	0	0
B.III.	Aktivace celkem	0	0	0
B.IV.	<b>Ostatní výnosy celkem</b>	<b>1</b>	<b>0</b>	<b>1</b>
B.IV.15	Úroky	1	0	1
B.V.	Jiné ostatní výnosy	0	0	0
B.VI.	<b>Tržby z prodeje majetku, zúčtování rezerv a opravných položek celkem</b>	<b>70</b>	<b>0</b>	<b>70</b>
B.VI.27	<b>Přijaté příspěvky (dary)</b>	70	0	70
B.VII.	<b>Provozní dotace celkem</b>	<b>22 057</b>	<b>0</b>	<b>22 057</b>
B.VII.29	Provozní dotace	22 057	0	22 057
	<b>VÝNOSY CELKEM</b>	<b>22 461</b>	<b>211</b>	<b>22 672</b>
<b>C.</b>	<b>VÝSLEDEK HOSPODAŘENÍ PŘED ZDANĚNÍM</b>	<b>- 501</b>	<b>163</b>	<b>- 338</b>
C.34	Daň z příjmů	0	0	0
<b>D.</b>	<b>VÝSLEDEK HOSPODAŘENÍ PO ZDANĚNÍ</b>	<b>- 501</b>	<b>163</b>	<b>- 338</b>



**ROZVAHA (BALANCE) AKTIVA K 31. 12. 2019**

V celých tis. Kč

		Stav k prvnímu dni účetního období	Stav k poslednímu dni účetního období
A.	<b>Dlouhodobý majetek celkem</b>	<b>99</b>	<b>74</b>
A.I.	<b>Dlouhodobý nehmotný majetek</b>	<b>140</b>	<b>140</b>
A.I.4.	Drobný dlouhodobý nehmotný majetek	140	140
A.II.	<b>Dlouhodobý hmotný majetek celkem</b>	<b>2 573</b>	<b>2 507</b>
A.II.4.	Samostatné hmotné movité věci a soubory hmotných movitých věcí	110	110
A.II.7.	Drobný dlouhodobý hmotný majetek	2 463	2 397
A.III.	<b>Dlouhodobý finanční majetek</b>	<b>1</b>	<b>1</b>
A.III.1.	Podíly v ovládaných a řízených osobách	1	1
A.IV.	<b>Oprávký k dlouhodobému majetku celkem</b>	<b>2 615</b>	<b>2 574</b>
A.IV.4.	Oprávký k drobnému dlouhodobému nehmotnému majetku	140	140
A.IV.7.	Oprávký k samostatným hmotným movitým věcem a souborům hmotných movitých věcí	12	37
A.IV.10.	Oprávký k drobnému dlouhodobému hmotnému majetku	2 463	2 397
B.	<b>Krátkodobý majetek celkem</b>	<b>12 629</b>	<b>13 112</b>
B.I.	<b>Zásoby celkem</b>	<b>22</b>	<b>171</b>
B.I.7.	Zboží na skladě a prodejnách	22	171
B.II.	<b>Pohledávky celkem</b>	<b>7 251</b>	<b>4 308</b>
B.II.1.	Odběratelé	-11	47
B.II.4.	Poskytnuté provozní zálohy	45	7
B.II.5.	Ostatní pohledávky	26	6
B.II.9.	Ostatní přímé daně	25	0
B.II.17.	Jiné pohledávky	7 166	4 248
B.III.	<b>Krátkodobý finanční majetek celkem</b>	<b>5 316</b>	<b>8 603</b>
B.III.1.	Pokladna	163	219
B.III.3.	Účty v bankách	5 153	8 384
B.IV.	<b>Jiná aktiva celkem</b>	<b>40</b>	<b>30</b>
B.IV.1.	Náklady příštích období	27	20
B.IV.2.	Příjmy příštích období	13	10
	<b>AKTIVA CELKEM</b>	<b>12 728</b>	<b>13 186</b>

**ROZVAHA (BALANCE) PASIVA K 31. 12. 2019**

V celých tis. Kč

		Stav k prvnímu dni účetního období	Stav k poslednímu dni účetního období
<b>A.</b>	<b>Vlastní zdroje celkem</b>	<b>968</b>	<b>642</b>
A.I.	<b>Jmění celkem</b>	<b>2 687</b>	<b>2 699</b>
A.I.1.	Vlastní jmění	2 507	2 507
A.I.2.	Fondy	180	192
A.II.	<b>Výsledek hospodaření celkem</b>	<b>- 1 719</b>	<b>- 2 057</b>
A.II.1.	Účet výsledku hospodaření	X	- 338
A.II.2.	Výsledek hospodaření ve schvalovacím řízení	83	X
A.II.3.	Neuhrazený zisk, neuhrazená ztráta minulých let	-1 802	- 1 719
<b>B.</b>	<b>Cizí zdroje celkem</b>	<b>11 760</b>	<b>12 544</b>
B.I.	<b>Rezervy celkem</b>	<b>0</b>	<b>0</b>
B.II.	<b>Dlouhodobé závazky celkem</b>	<b>0</b>	<b>0</b>
B.III.	<b>Krátkodobé závazky celkem</b>	<b>11 749</b>	<b>12 440</b>
B.III.1.	Dodavatelé	92	130
B.III.4.	Ostatní závazky	0	5
B.III.5.	Zaměstnanci	838	987
B.III.6.	Ostatní závazky vůči zaměstnancům	9	9
B.III.7.	Závazky ze sociál. zabezpečení a zdr. pojištění	436	543
B.III.9.	Ostatní přímé daně	146	185
B.III.11	Ostatní daně a poplatky	4	322
B.III.12.	Závazky ze vztahu k státnímu rozpočtu	8 947	10 203
B.III.13.	Závazky ze vztahu k územ. sam. celků	1 277	53
B.III.22.	Dohadné účty pasivní	0	3
B.IV.	<b>Jiná pasiva celkem</b>	<b>11</b>	<b>104</b>
B.IV.1.	Výdaje příštích období	11	0
B.IV.2.	Výnosy příštích období	0	104
	<b>PASIVA CELKEM</b>	<b>12 728</b>	<b>13 186</b>

## PROJEKTY 2018 K 31. 12. 2019

Projekt	Výše příspěvku
MVČR OAMP – Integrace cizinců 2019	1 075 027,00
MVČR OAMP – Barevná planeta	530 880,00
AMIF/10/03 IC Praha	434 092,25
AMIF/10/04 IC UL	3 916 862,20
AMIF/23/01 IC UL	2 245 876,25
OP Praha / Pól růstu ČR / projekt Podpora inkluze dětí a žáků s odlišným mateřským jazykem CZ.07.4.68/0.0/0.0/16_037/0000336	1 223 972,49
Ústecký kraj - sociální služba OSP	2 080 639,59
Ústecký kraj - sociální služba SAS	1 406 169,07
Ústecký kraj - Barevná planeta	50 000,00
Magistrát UL - ETNO VEČERY	66 000 ,00
Magistrát UL - sociální služba - OSP	221 500,00
Magistrát UL - sociální služba - SAS	201 069,00
Magistrát UL - Barevná planeta	350 000,00
MPSV ČR Praha - SAS	3 196 510,56
MPSV ČR Praha - OSP	4 949 598,66
MV ČR- Barevná planeta	500 000,00
Městská část Praha 7 – POSADA	10 000,00
Nadace ČEZ – Barevná planeta	100 000,00
<b>CELKEM:</b>	<b>22 058 197,07</b>



## ZPRÁVA NEZÁVISLÉHO AUDITORA

**Příjemce: zakladatel zapsaného ústavu *Poradna pro integraci, z.ú.*  
se sídlem *Opletalova 921/6, 110 00 Praha 1***

### Výrok auditora

Provedli jsme audit přiložené účetní závěrky ústavu *Poradna pro integraci, z.ú.* („ústav“) sestavené na základě českých účetních předpisů, která se skládá z rozvahy k 31. 12. 2019, výkazu zisku a ztráty za rok končící 31. 12. 2019, a přílohy této účetní závěrky, která obsahuje popis použitých podstatných účetních metod a další vysvětlující informace. Údaje o ústavu jsou uvedeny příloze této účetní závěrky.

Podle našeho názoru účetní závěrka podává věrný a poctivý obraz aktiv a pasiv ústavu k 31. 12. 2019 a nákladů a výnosů a výsledku jejího hospodaření [a peněžních toků] za rok končící 31. 12. 2019 v souladu s českými účetními předpisy.

### Základ pro výrok

Audit jsme provedli v souladu se zákonem o auditorech a standardy Komory auditorů České republiky (KA ČR) pro audit, kterými jsou mezinárodní standardy pro audit (ISA) případně doplněné a upravené souvisejícími aplikačními doložkami. Naše odpovědnost stanovená těmito předpisy je podrobněji popsána v oddílu Odpovědnost auditora za audit účetní závěrky. V souladu se zákonem o auditorech a Etickým kodexem přijatým Komorou auditorů České republiky jsme na zapsaném ústavu nezávislí a splnili jsme i další etické povinnosti vyplývající z uvedených předpisů. Domníváme se, že důkazní informace, které jsme shromáždili, poskytují dostatečný a vhodný základ pro vyjádření našeho výroku.

### Ostatní informace uvedené ve výroční zprávě

Ostatními informacemi jsou v souladu s § 2 písm. b) zákona o auditorech informace uvedené ve výroční zprávě mimo účetní závěrku a naši zprávu auditora. Za ostatní informace odpovídá statutární orgán ústavu.

Náš výrok k účetní závěrce se k ostatním informacím nevztahuje. Přesto je však součástí našich povinností souvisejících s ověřením účetní závěrky seznámení se s ostatními informacemi a posouzení, zda ostatní informace nejsou ve významném (materiálním) nesouladu s účetní závěrkou či s našimi znalostmi o účetní jednotce získanými během ověřování účetní závěrky nebo zda se jinak tyto informace nejeví jako významně (materiálně) nesprávné. Také posuzujeme, zda ostatní informace byly ve všech významných (materiálních) ohledech vypracovány v souladu s příslušnými právními předpisy. Tímto posouzením se rozumí, zda ostatní informace splňují požadavky právních předpisů na formální náležitosti a postup vypracování ostatních informací v kontextu významnosti (materiality), tj. zda případné nedodržení uvedených požadavků by bylo způsobitelné ovlivnit úsudek činěný na základě ostatních informací.

Na základě provedených postupů, do míry, jež dokážeme posoudit, uvádíme, že

- ostatní informace, které popisují skutečnosti, jež jsou též předmětem zobrazení v účetní závěrce, jsou ve všech významných (materiálních) ohledech v souladu s účetní závěrkou

a

- ostatní informace byly vypracovány v souladu s právními předpisy.

Dále jsme povinni uvést, zda na základě poznatků a povědomí o ústavu, k nimž jsme dospěli při provádění auditu, ostatní informace neobsahují významné (materiální) věcné nesprávnosti. V rámci uvedených postupů jsme v obdržení ostatních informacích žádné významné (materiální) věcné nesprávnosti nezjistili.

## Odpovědnost statutárního orgánu ústavu za účetní závěrku

Statutární orgán ústavu odpovídá za sestavení účetní závěrky podávající věrný a poctivý obraz v souladu s českými účetními předpisy a za takový vnitřní kontrolní systém, který považuje za nezbytný pro sestavení účetní závěrky tak, aby neobsahovala významné (materiální) nesprávnosti způsobené podvodem nebo chybou.

Při sestavování účetní závěrky je statutární orgán ústavu povinen posoudit, zda je ústav schopen nepřetržitě trvat, a pokud je to relevantní, popsat v příloze účetní závěrky záležitosti týkající se jejího nepřetržitého trvání a použití předpokladu nepřetržitého trvání při sestavení účetní závěrky, s výjimkou případů, kdy statutární orgán plánuje zrušení ústavu nebo ukončení její činnosti, resp. kdy nemá jinou reálnou možnost, než tak učinit.

## Odpovědnost auditora za audit účetní závěrky

Naším cílem je získat přiměřenou jistotu, že účetní závěrka jako celek neobsahuje významnou (materiální) nesprávnost způsobenou podvodem nebo chybou a vydat zprávu auditora obsahující náš výrok. Přiměřená míra jistoty je velká míra jistoty, nicméně není zárukou, že audit provedený v souladu s výše uvedenými předpisy ve všech případech v účetní závěrce odhalí případnou existující významnou (materiální) nesprávnost. Nesprávnosti mohou vznikat v důsledku podvodů nebo chyb a považují se za významné (materiální), pokud lze reálně předpokládat, že by jednotlivě nebo v souhrnu mohly ovlivnit ekonomická rozhodnutí, která uživatelé účetní závěrky na jejím základě přijmou.

Při provádění auditu v souladu s výše uvedenými předpisy je naší povinností uplatňovat během celého auditu odborný úsudek a zachovávat profesní skepticismus. Dále je naší povinností:

- Identifikovat a vyhodnotit rizika významné (materiální) nesprávnosti účetní závěrky způsobené podvodem nebo chybou, navrhnout a provést auditorské postupy reagující na tato rizika a získat dostatečné a vhodné důkazní informace, abychom na jejich základě mohli vyjádřit výrok. Riziko, že neodhalíme významnou (materiální) nesprávnost, k níž došlo v důsledku podvodu, je větší než riziko neodhalení významné (materiální) nesprávnosti způsobené chybou, protože součástí podvodu mohou být tajné dohody, falšování, úmyslná opomenutí, nepravdivá prohlášení nebo obcházení vnitřních kontrol statutárního orgánu.

- Seznámit se s vnitřním kontrolním systémem ústavu relevantním pro audit v takovém rozsahu, abychom mohli navrhnout auditorské postupy vhodné s ohledem na dané okolnosti, nikoli abychom mohli vyjádřit názor na účinnost vnitřního kontrolního systému.

- Posoudit vhodnost použitých účetních pravidel, přiměřenost provedených účetních odhadů a informace, které v této souvislosti statutární orgán ústavu uvedl v příloze účetní závěrky. Posoudit vhodnost použití předpokladu nepřetržitého trvání při sestavení účetní závěrky statutárním orgánem a to, zda s ohledem na shromážděné důkazní informace existuje významná (materiální) nejistota vyplývající z událostí nebo podmínek, které mohou významně zpochybnit schopnost ústavu trvat nepřetržitě. Jestliže dojdeme k závěru, že taková významná (materiální) nejistota existuje, je naší povinností upozornit v naší zprávě na informace uvedené v této souvislosti v příloze účetní závěrky, a pokud tyto informace nejsou dostatečné, vyjádřit modifikovaný výrok. Naše závěry týkající se schopnosti ústavu trvat nepřetržitě vycházejí z důkazních informací, které jsme získali do data naší zprávy. Nicméně budoucí události nebo podmínky mohou vést k tomu, že ústav ztratí schopnost trvat nepřetržitě.

- Vyhodnotit celkovou prezentaci, členění a obsah účetní závěrky, včetně přílohy, a dále to, zda účetní závěrka zobrazuje podkladové transakce a události způsobem, který vede k věrnému zobrazení.

Naší povinností je informovat statutární orgán mimo jiné o plánovaném rozsahu a načasování auditu a o významných zjištěních, která jsme v jeho průběhu učinili, včetně zjištěných významných nedostatků ve vnitřním kontrolním systému.

**Praha 5 Zličín dne 18. 5. 2020**

**Ověření provedl auditor Ing. František MEIERL,  
Lačnovská 377/8, 155 21 Praha 5 Zličín, zapsaný  
v seznamu auditorů vedeném Komorou auditorů  
ČR pod ev. č. 1160.**



Ing. František MEIERL  
auditor ev. č. 1160

**Děkujeme sponzorům, dárcům a partnerům!**



EVROPSKÝ SOCIÁLNÍ FOND  
PRAHA A EU  
INVESTUJEME DO VAŠÍ BUDOUCNOSTI



OBECNÝ PROGRAM  
SOLIDARITA A ŘÍZENÍ  
MIGRAČNÍCH TOKŮ



Podpořeno grantem z Islandu, Lichtenštejnska a Norska v rámci EHP fondů, [www.fondnno.cz](http://www.fondnno.cz) a [www.eeagrants.cz](http://www.eeagrants.cz).



FINANCOVÁNO EVROPSKOU UNÍ  
AZYLOVÝ, MIGRAČNÍ A INTEGRAČNÍ FOND



REALIZACI PROJEKTU PODPORUJE



*Děkujeme sponzorům, dárcům a partnerům!*



**emline**  
marketing online



**HiTRÁDI**  **FM**  
... které hraje

**SNADACE**  
ČESKÉ SPOŘITELNY



**ART DISTRICT** 



**Poradna  
pro integraci**

web: [www.p-p-i.cz](http://www.p-p-i.cz)  
facebook: [Poradnaprointegraci](#)