



# Poradna pro integraci

*Výroční zpráva 2016*



Opletalova 6  
110 00, **Praha 1**  
praha@p-p-i.cz

Velká Hradební 33  
400 01, **Ústí nad Labem**  
usti@p-p-i.cz

WWW.**P-P-I.CZ**

VÝROČNÍ ZPRÁVA 2016  
**PORADNA PRO INTEGRACI**

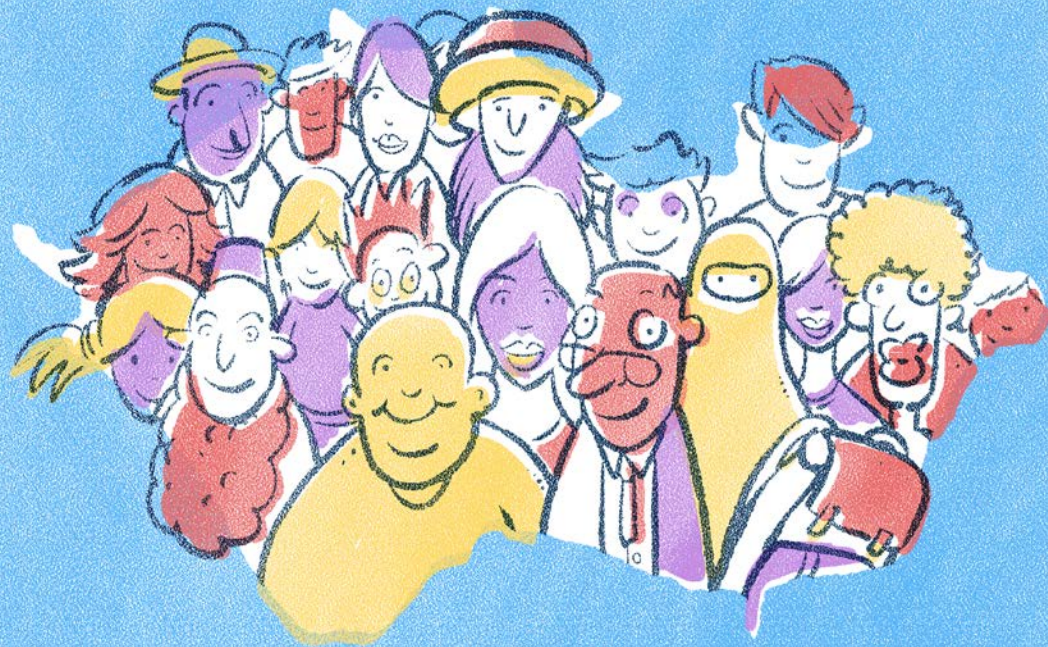


## OBSAH

- 1) Úvodní slovo ředitelky**
- 2) Spolupracující organizace**
- 3) O organizaci**
- 4) Tým Poradny pro integraci**
- 5) Poskytované služby v organizaci**
- 6) Sociálně aktivizační služba**
- 7) Odborné sociální poradenství**
- 8) Projekty realizované v roce 2016**

- Centrum na podporu integrace cizinců v Ústeckém kraji AMIF/1/05
- Centrum na podporu integrace cizinců v Ústeckém kraji AMIF/10/04
- Dobrovolníci v PPI
- Integrace cizinců 2016
- Centrum integračních aktivit pro migranty ze třetích zemí Poradny pro integraci
- Festival Barevná planeta 2016
- Integrační centrum Praha V AMIF/ 1/02
- Integrační centrum Praha VI AMIF/ 10/03
- Projekt SIRIUS – AMIF/5/01
- Mluvme o migraci
- Střecha nad hlavou (NROS)

- 9) Státní integrační program**
- 10) Centrum Czech In**
- 11) Ekonomická část**





## ÚVODNÍ SLOVO ŘEDITELKY

Pro Poradnu byl rok 2016 obdobím, kdy se tým konečně mohl soustředit na zvyšování úrovně poskytovaných služeb, a to především díky tomu, že financování některých projektů a dotace z MPSV umožnily na chvíli zapomenout na neustálý stres z nedostatku financí. Stále se nedá říct, že je organizace stabilně financována, nicméně loňský rok opravdu vybočil ze zajatých „rozbitých“ kolejí a vjel na celkem „rovnou trať“, která nám umožnila nadechnout se. Pro ústeckou pobočku se podařilo zajistit tříletý projekt, což organizaci umožní dlouhodobější plánování aktivit a její celkový rozvoj.

Díky projektům ze soukromého sektoru jsme v roce 2016 měli možnost nabídnout našim klientům zajímavější volnočasové aktivity a seznámit je například s historií země, ve které se rozhodli žít. Realizace sociálně aktivizačních služeb nám umožnila nabídnout dětem a jejich rodičům mnoho zábavných akcí a pracovních workshopů. Děti i jejich rodiče se díky těmto aktivitám PPI mohli seznámit s tradicemi a zvyky naší vlasti a poznat tak lépe zemi, která bude jejich novým domovem.

Novinkou pro Poradnu bylo i její zařazení mezi největší dodavatele integračních služeb v rámci Státního integračního programu, kdy Generálním poskytovatelem těchto služeb byla nařízením vlády pro rok 2016 určena Charita Česká republika. Naše organizace se díky skvělé a profesionálně poskytovaným službám stala po Charitě největším dodavatelem těchto služeb a byla velmi často klienty vyhledávána. Těto činnosti se pochopitelně chceme věnovat i v nadcházejících letech. I když měl program z našeho pohledu také řadu nedostatků, stále ho považujeme za velmi pozitivní krok.

Úspěšná a dobře nastavená integrační politika znamená velký přínos nejen pro klienty, ale i pro celou společnost. Nyní můžeme efektivněji pomáhat klientům během procesu začlenění do nové společnosti, při němž čelí reálným a praktickým problémům, které bez pomoci mohou sami jen těžko zvládnout. Dobře nastavená a fungující podpora při integraci poskytovaná nově příchozím cizincům je přínosem do budoucna pro celou společnost.

## SPOLUPRACUJÍCÍ ORGANIZACE

*Konsorcium nevládních organizací pracujících s migranty  
pražská kancelář Úřadu vysokého komisaře pro uprchlíky  
Informační centrum OSN v Praze  
Charita Česká republika  
Diecézní charita Litoměřice  
Člověk v tísni, o.p.s.  
Amnesty International  
IOM  
Multikulturní centrum Praha  
Poradna pro občanství, občanská a lidská práva  
Centrum pro integraci cizinců  
Evropská kontaktní skupina  
Organizace pro pomoc uprchlíkům  
InBáze z.s.  
Sdružení pro integraci a migraci  
La Strada  
Dobrovolnické centrum v Ústí nad Labem  
Dům dětí a mládeže Ústí nad Labem  
Integrační centrum Praha  
organizace jednotlivých komunit cizinců žijících v ČR  
Asociace poskytovatelů sociálních služeb  
Asociace veřejně prospěšných organizací  
Nadace České spořitelny*



## O ORGANIZACI

Poradna pro integraci (PPI) je zapsaný ústav, který byl založen v roce 1997. Jsme nevládní neziskovou organizací zabývající se integrací osob, jimž byla v České republice přiznána mezinárodní ochrana, a cizinců dlouhodobě usazených v České republice (osoby s povolením k trvalému pobytu, s povolením k dlouhodobému pobytu, osoby s vízám k pobytu nad 90 dnů a osoby s doplňkovou ochranou), dále pak osob s občanstvím jiného členského státu Evropské unie, rodinného příslušníka občana Evropské unie, občana České republiky zahraničního původu (např. s odlišným mateřským jazykem). Hlavním posláním naší organizace je pomáhat těmto osobám adaptovat se na nové prostředí a při jejich následné integraci do společnosti. Konečným cílem těchto snah je pak prevence negativních jevů, zejména rasismu a xenofobie, provázejících problematiku imigrace obecně.

### *Hlavní činnosti:*

**1) Sociální poradenství**

**2) Právní poradenství**

**3) Sociálně aktivizační služba pro rodiny s dětmi**

**4) Podpora komunitních aktivit**

V roce 2016 jsme zajišťovali svou hlavní činnost prostřednictvím finanční podpory Evropské unie, EHP a Norských fondů, Ministerstva vnitra ČR, Ministerstva práce a sociálních věcí ČR, Ministerstva školství, mládeže a tělovýchovy, Magistrátu města Ústí nad Labem, Ústeckého kraje, Nadace České spořitelny a dalších dárců a sponzorů.

## TÝM PORADNY PRO INTEGRACI

### **Ředitelka**

Mgr. Monika Korábová

### **Vedoucí Centra na podporu integrace cizinců**

Jan Kubíček

### **Finanční řízení**

Gabriela Sendlaiová

Oxana Völker

### **Právní poradenství**

Mgr. Tereza Demuthová, Mgr., Bc. Petr Bišof, Bc. Barbora Pohořská, Mgr., Ing. Danijela Dvořáková, Mgr. Jana Peterová, Mgr. Miroslav Kaštyl

### **Sociální poradenství**

Bc. Hana Semerádová, Mgr. Andrea Předotová, Bc. Radka Helclová, Bc. Barbora Eisová, Květa Vránová, DiS., Mgr. Milena Ruiz, Bc. Lenka Richterová, Kateřina Zolotnicyna, Bc. Monika Veselská, DiS., Bc. Lenka Vlková

### **Integrační pracovník**

Pavla Augstenová

### **Vzdělávací pracovníci**

Lenka Kršková, Mgr. Daniela Hrdličková, Mgr. Karolína Němcová, Mgr. Kristýna Kratochvílová, Mgr. Kateřina Frontzová, Mgr. Michaela Tseneva

### **Interkulturní asistenti**

Thu Hang Nguyenová, Hoang Nguyen Quoc, Bc. Long Do, Nguyen Quoc Huy, Bc. Kristýna Omastová



## POSKYTOVANÉ SLUŽBY V ORGANIZACI

### ODBORNÉ SOCIÁLNÍ PORADENSTVÍ

Poradna pro integraci nabízí cizincům žijícím v ČR bezplatné poradenství v kancelářích v Praze a v Ústí nad Labem. Naším klientkám a klientům poskytujeme nejen sociální a právní poradenství, ale také psychosociální a psychologickou pomoc v náročných životních situacích. Naši pracovníci poskytují poradenství v českém a v anglickém jazyce, a ve spolupráci s našimi interkulturními pracovníky pak také ve španělštině, ukrajinštině, ruštině a vietnamštině. Klienty také doprovázíme na různé úřady a instituce, případně za nimi jezdíme do místa jejich bydliště.

Na pražské pobočce jsme v loňském roce poskytli poradenství prostřednictvím 2440 konzultací 662 klientům, kteří pocházeli zejména z Ukrajiny, Ruska, Kubu, Kazachstánu a Sýrie. Na ústecké pobočce se v rámci 3273 konzultací dostalo poradenství 777 klientům, kteří nejčastěji pocházeli z Vietnamu, Ukrajiny, Ruska, Kazachstánu, Iráku a Sýrie.

### SOCIÁLNÍ PORADENSTVÍ

Sociální pracovníci pomáhali klientům nejčastěji řešit otázku jejich práv a povinností vzhledem k pobytovému statusu. Dále jsme klientům velmi často pomáhali při uznávání jejich středoškolského a vysokoškolského vzdělání v ČR, při uplatnění se na trhu práce a hledání zaměstnání, ale také při řešení možnosti rekvalifikací. Další oblastí pomoci klientům bylo sociální zabezpečení, konkrétně pak asistence při komunikaci s úřady práce a také při vyřizování důchodů v ČR. Klientům byla dále poskytována pomoc v oblasti zdravotního pojištění, bydlení a nájemních smluv, vzdělávání dětí i dospělých, ale také psychosociální podpora v těžkých životních situacích (např. rozvod a úprava péče o dítě, domácí násilí, atd.). V neposlední řadě naši pracovníci spolupracovali s MV ČR a Charitou ČR při nastavování nového Státního integračního programu pro osoby s udělenou mezinárodní ochranou.

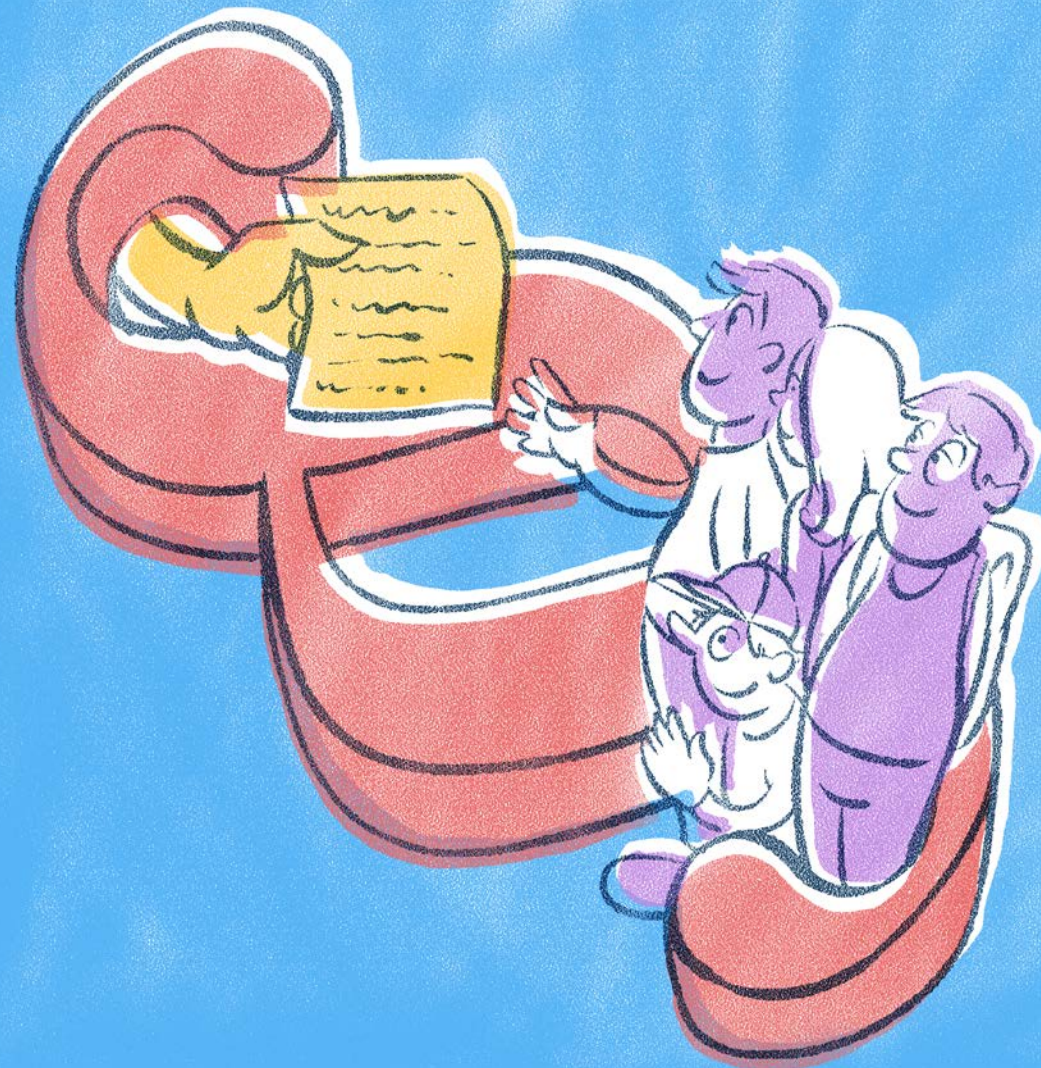




## PRÁVNÍ PORADENSTVÍ

V rámci právního poradenství jsme nejčastěji řešili záležitosti týkající se pobytu a nabývání státního občanství České republiky. Dále jsme klientům poskytovali konzultace a individuální poradenství, a to zejména v oblastech práva občanského (nájem, závazkové právo, dluhová problematika), rodinného (uzavření manželství, rozvod, péče o nezletilé, výživné), pracovního (specifika zaměstnávání cizinců, ukončení pracovního poměru, dlužná mzda), v oblasti zdravotního pojištění a sociálního zabezpečení a v základní míře pak také v oblasti práva obchodního (základy živnostenského podnikání).

V odůvodněných případech jsme klientům pomáhali při sepsání příslušných podání (např. žádosti, vyjádření, odvolání, žaloby, stížnosti, atd.), výjimečně pak také při jejich právním zastoupení v příslušných zařízeních.





## SOCIÁLNĚ AKTIVIZAČNÍ SLUŽBA

Sociálně aktivizační služby pro rodiny s dětmi Poradna pro integraci poskytuje rodinám s dětmi, které se ocitly v sociálně nepříznivé situaci. Zapojeným klientům nabízíme podporu zejména ve 3 hlavních oblastech:

**- pomáháme s nácvikem dovedností, díky nimž jsou rodiny schopné samostatně řešit vlastní situaci;**

**- nabízíme výchovné, vzdělávací a aktivizační činnosti, které rodinám umožňují navázat nebo udržet kontakt se společenským prostředím, rozvíjet dobré rodinné vztahy, ale také poznat českou kulturu a jazyk;**

**- poskytujeme informace z různých oblastí, které mohou být našim klientům cizí, například informace o systému veřejné dopravy, fungování pošty, školského a zdravotnického systému nebo o zvyklostech každodenního života v ČR.**

Součástí sociálně aktivizační služby je i sociální poradenství, které jsme v roce 2016 klientům poskytovali jak formou konzultací v kancelářích v Praze a v Ústí nad Labem, tak také formou terénní práce – v místě bydliště klientů. Pro klienty jsme rovněž zajišťovali asistenci při jednáních na úřadech, školách či s jinými institucemi na území Prahy a celého Ústeckého kraje. Klientům jsme poskytovali zejména odborné sociálně-právní a rodinné poradenství. Rodiny jsme seznamovali s jejich právy a povinnostmi tak, abychom předešli jejich případné sociální exkluzi. V krizových situacích jsme rodinám zajišťovali psychosociální podporu a pomoc.

Velký důraz jsme kladli na vzdělávání a doučování dětí. Kvůli zlepšení situace dětí jsme komunikovali s konkrétními školskými zařízeními a navázali jsme spolupráci s vyškolenými dobrovolníky, kteří pomáhali dětem při školní přípravě.

V průběhu celého roku jsme klientům nabízeli různé vzdělávací aktivity a organizovali jsme odborné semináře, například kurzy zaměřené na práci s počítačem či prevenci kyberkriminality mládeže. Pro děti jsme připravovali volnočasové aktivity - výlety, návštěvy kin a divadel. I v roce 2016 jsme pokračovali v úspěšné spolupráci s externí psychologkou, která pro naše klientky pravidelně pořádala aktivitu Dámský prostor. Jednotlivá setkání žen byla zaměřena zejména na sdílení zážitků, zkušeností a nápadů a každé setkání bylo zakončeno společnou relaxací.

V roce 2016 se do této služby zapojilo 22 rodin v Praze a 18 rodin v Ústí nad Labem.

**Služby a aktivity byly financovány z MPSV, z Krajského úřadu Ústeckého kraje, Magistrátu města Ústí nad Labem a ze zdrojů organizace PPI.**





DIPLOM  
ALENKU

DIPLOM  
ALEŠU

DIPLOM  
TEREŽKU

DIPLOM  
ČANJKU

DIPLOM  
ANETKU

DIPLOM  
ANIČKU

DIPLOM  
ANIČKU

DIPLOM  
LILY

DIPLOM  
PAVLIKA

DIPLOM  
NIKOLU

DIPLOM  
ALENKU

DIPLOM  
DANU

DIPLOM  
SAYIDA

DIPLOM  
BACU

DIPLOM  
MAMU

DIPLOM  
ANČKU

DIPLOM  
TEREŽKU

## **CENTRUM NA PODPORU INTEGRACE CIZINCŮ V ÚSTECKÉM KRAJI (AMIF/1/05)**

Centrum cizinců bylo zřízeno v roce 2009 za finanční podpory Evropského fondu pro integraci státních příslušníků třetích zemí. Centrum cizinců bylo v roce 2016 podpořeno třemi navazujícími projekty.

V rámci projektu AMIF/1/05 (1.1.2016 – 30.6.2016) jsme poskytovali odborné sociální a právní poradenství a také jsme zrealizovali 10 kurzů českého jazyka pro dospělé, 6 kurzů českého jazyka pro děti, 18 kurzů socio-kulturní orientace, 1 jazykovou zkoušku „nanečisto“, 1 platformu, 21 vzdělávacích akcí (6 projektových dnů, 4 školení pedagogů a lektorů češtiny jako cizího jazyka, 1 školení odborné veřejnosti, 1 diskusní setkání s dobrovolníky, 6 exkurzí pro studenty, 3 odborné přednášky pro cizince), 1 etnický večer, 8 workshopů a 25 integračních aktivit pro děti a dospělé (dámské kluby, exkurze, výtvarné dílny, sportovní akce).

V letních dvou měsících pak bylo Centrum financováno na základě smlouvy na zajištění kontinuity realizace integračních opatření pro cizince v rámci Centra na podporu integrace cizinců v Ústeckém kraji

V rámci tohoto integračního opatření, které probíhalo od 1. 7. 2016 do 31. 8. 2016, jsme mohli uskutečnit 4 kurzy českého jazyka pro děti, 2 kurzy českého jazyka pro dospělé, 2 jazykové zkoušky „nanečisto“, 5 doučování, 1 speciální jazykovou přípravu a 11 integračních aktivit. Po celou dobu realizace jsme klientům poskytovali odborné sociální a právní poradenství.

Mezi základní aktivity Centra cizinců patřilo informační centrum, sociální a právní poradenství, odborné přednášky pro cizince, uvítací kurzy, vzdělávací a integrační aktivity, realizace bezplatných kurzů českého jazyka a sociokulturní orientace, etnické večery, workshopy pro veřejnost, poradní platforma pro integraci cizinců a podpora aktivit jiných organizací a jednotlivců, terénní práce a informační kampaň.

*Projekt byl do 31. 8. 2016 realizován v partnerství s Diecézní charitou Litoměřice.*

## **CENTRUM NA PODPORU INTEGRACE CIZINCŮ V ÚSTECKÉM KRAJI (AMIF/10/04)**

Financování Centra cizinců v období od 1. 9. 2016 opět přešlo pod národní program Azylový, migrační a integrační fond (AMIF/10/04). Díky této podpoře jsme rozšířili nabídku aktivit z původních 17 na 19. Do projektu jsme také zařadili nové aktivity. Konkrétně se jednalo o informační kampaň a terénní práci, které napomáhaly k šíření povědomí o cizincích v Ústeckém kraji, o nabídce služeb a aktivit Centra cizinců, ale také o dalších institucích a organizacích.

Prostřednictvím těchto aktivit jsme mohli efektivně realizovat opatření, která cizincům pomohla k orientaci v právním a sociálním systému ČR, k odstranění jazykové bariéry, k rozvoji sociokulturních kompetencí cizinců, ke vzdělávání pracovníků v oblasti integrace, k budování regionální integrační politiky a ke snadnější komunikaci mezi přijímací společností a cizinci.

V rámci projektu AMIF/10/04 jsme v roce 2016 uskutečnili 13 kurzů českého jazyka pro dospělé, 2 kurzy českého jazyka pro děti, 5 kurzů socio-kulturní orientace, 12 vzdělávacích akcí (2 projektové dny, 3 setkání dobrovolníků, 2 školení lektorů češtiny jako cizího jazyka, 1 školení odborné veřejnosti, 3 exkurze pro studenty, 1 odborná přednáška pro cizince), 2 etnické večery, 2 workshopy a 16 integračních aktivit pro děti a dospělé (dámské kluby, exkurze, výtvarné dílny, sportovní akce).

*Projekty byly financovány v rámci národního programu Azylového, migračního a integračního fondu a rozpočtu Ministerstva vnitra České republiky*



## DOBROVOLNÍCI V PPI

PPI je od roku 2014 organizací akreditovanou k výkonu a organizaci dobrovolnické služby Ministerstvem vnitra ČR. V rámci této akreditace realizujeme projekt Dobrovolnictví v Poradně pro integraci, do něhož se mohou zapojit všichni ti, kdo se ve svém volném čase chtějí věnovat prospěšné činnosti. V našem případě se jedná o pomoc cizincům, kteří se rozhodli dlouhodobě žít v ČR.

V roce 2016 mělo o dobrovolnictví v naší organizaci zájem celkem 37 osob (24 v Praze a 13 v Ústí nad Labem). Konkrétní spolupráci jsme pak navázali s 28 dobrovolníky (15 Praha, 13 Ústí nad Labem), kteří prošli vstupním školením a mohli si tak rozšířit povědomí o kultuře a zvycích klientů. Byli seznámeni s vnitřními pravidly PPI, s jejími hodnotami a cíli, s právy a povinnostmi dobrovolníka působícího v dobrovolnické službě, ale také s úskalími interkulturní komunikace a specifiky práce s lidmi z kulturně odlišného prostředí. Aktivní dobrovolníci se účastnili supervizí, které v PPI pro dobrovolníky vede externí supervizor.

### ***Jak dobrovolníci pomáhají?***

Dobrovolníci PPI nejčastěji zajišťovali právě doučování dětí a studentů středních škol. S dětmi na prvním stupni se nejvíce věnovali rozšiřování slovní zásoby, s dětmi staršími pak doučování v rámci specifických školních předmětů. Aktivita dobrovolníků přímo v rodinách velmi posilovala také samotné poskytování odborných služeb PPI. Sociální pracovníkům se díky spolupráci s dobrovolníky lépe dařilo včas odhalit potíže dětí (například vadu řeči), které mohla škola po konzultaci v PPP zohlednit při práci a hodnocení konkrétního studenta.

V průběhu roku 2016 využili naši klienti také možnost získat pomoc s přípravou na přijímací zkoušky, konkrétně se jednalo se o 2 žáky. Při této aktivitě věnovali dobrovolníci pozornost zejména okruhům témat k přijímacím testům, ale také zlepšení celkového prospěchu dítěte, a pomoci tak zvýšit šance žáků k přijetí na vybrané školy. Nevěnovali se pouze dětem, ale také dospělým. Těm nejčastěji pomáhali s rozšiřováním slovní zásoby a s rozvíjením reálných komunikačních schopností.

Dobrovolníci pro klienty často také představovali určitou spojku s českým způsobem života, pomohli klientům vysvětlit, jak věci v ČR fungují a přiblížit jim také samotnou kulturu ČR. V rámci aktivity doučování celkem jsme podpořili 3 dospělé klienty a 24 dětí.

Dobrovolníci PPI pomáhali také při organizování volnočasových aktivit, podíleli se nejen na realizaci, ale také na samotných přípravách. V Praze pak pomohli s realizací následujících akcí: Oslava Velikonoc, výlet do Chuchelského háje a pravidelné cvičení jógy pro klienty a pracovníky PPI.

Práce dobrovolníků si velice vážíme a chtěli bychom jim tímto poděkovat za jejich nezištnou práci a osobní nasazení, se kterým se našim klientům věnují.

***Projekt byl podpořen Ministerstvem vnitra ČR  
byl realizován v období od 1.1.2016 do 31.12.2016.***

## **INTEGRACE CIZINCŮ 2016**

V období od 1. ledna do 31. prosince 2016 byl realizován projekt Asistence cizincům ze třetích zemí na pracovištích OAMP v Ústeckém kraji, který byl podpořen z dotačního titulu "Integrace cizinců" Ministerstva vnitra ČR.

Projekt byl zaměřen na poskytování přímé asistence cizincům na odděleních pobytu cizinců OAMP (v Ústí nad Labem a Chomutově) a v terénu na území celého Ústeckého kraje. Klientům byli rovněž k dispozici interkulturní pracovníci z vietnamské komunity. Důraz byl kladen na individuální potřeby uživatelů služeb a jejich specifické životní situace. Poskytované služby vedly ke zlepšování informovanosti uživatelů o jejich právech a povinnostech. Projekt podpořil celkem 1071 klientů z cílové skupiny.

***Projekt byl financován z dotačního titulu "Integrace cizinců" Ministerstva vnitra ČR v období od 1. 1. 2016 do 31. 12. 2016.***

## **CENTRUM INTEGRAČNÍCH AKTIVIT PRO MIGRANTY ZE TŘETÍCH ZEMÍ PORADNY PRO INTEGRACI**

V roce 2016 získala Poradna pro integraci grant od Nadace České Spořitelny na realizaci programu Centrum integračních aktivit pro migranty ze třetích zemí Poradny pro integraci. Cílem tohoto programu je posílení schopností a samostatnosti našich klientů – cizinců ze třetích zemí, a to zejména v oblasti orientace v systému fungování státních institucí, znalosti práv, povinností a jejich aktivního uplatňování, možnosti využívání veřejných služeb apod. V druhé řadě jde o organizaci společenských akcí a různých aktivit, prostřednictvím kterých mohou cizinci a jejich rodiny snáze navázat kontakt s majoritní společností, blíže poznat českou kulturu, navazovat nová přátelství, a tím posilovat své sociální vazby v ČR.

Za prvních 7 měsíců realizace se do projektu zapojilo 141 klientů. Ti využívali zejména právní poradenství (102 klientů), sociální poradenství (33 klientů) nebo kombinaci obou služeb (6 klientů). Nejvíce klientů pocházelo z Ukrajiny (43), početně významnou skupinu tvořili také Rusové (26), celkově se ale do projektu zapojili lidé z různých zemí světa. Po 7 měsících jsme do projektu zařadili osoby ze 33 různých zemí. Prostřednictvím tohoto grantu jsme financovali 7 akcí pro klienty PPI a širší veřejnost. Nejúspěšnější z těchto akcí byla bezesporu La Posada 2016 – mexická vánoční besídka, kterou jsme uspořádali v závěru roku ve Studiu Alta. Této oslavy se zúčastnilo více než 200 osob – Čechů i cizinců z nejrůznějších zemí.

***Projekt byl financován formou grantu Nadace České spořitelny a je realizován v období od 1.6.2016 do 31.5.2017.***



## FESTIVAL BAREVNÁ PLANETA 2016 – 17.ROČNÍK

Barevná planeta je festival, který PPI realizuje už 17 let. Letošní ročník proběhl 10. září v centru města Ústí nad Labem. Na programu bylo Worldmusic pódium, Etno pódium, kino, workshopy, etnostánky, soutěže a atrakce pro děti, divadelní vystoupení a koncert, ale také hudební produkce v klubech. Dílčí akce se pak konaly od 13.00 až do ranních hodin na Mírovém a Lidickém náměstí, v Café Max, v Saturninu, v Rock café, či v Café Alibi.

Cílem festivalu bylo jako již tradičně představit cizince, kteří dlouhodobě pobývají na území ČR a přiblížit české veřejnosti život, kulturu, zvyky a národnostní specifika jednotlivých komunit cizinců. Festival navštívilo přes 8.000 návštěvníků a na jeho přípravě a realizaci se pak podílelo okolo stovek cizinců žijících v ČR.

Festival se konal pod záštitou hejtmána Ústeckého kraje Oldřicha Bubeníčka a primátorky města Ústí nad Labem Věry Nechybové a za podpory Nadace ČEZ, města Ústí nad Labem, Ústeckého kraje, Evropské komise, NROS a mnoha dalších. Mediálními partnery bylo Hitrádio FM, Ústecký deník a Enter. Stejně jako v minulém roce se do festivalu zapojila nejen řada institucí - UJEP, Činoherní studio, Informační centrum, základní školy, DDM, Junák a další, ale i mnoho dobrovolníků. Na festivalu se představily rovněž amatérské soubory, které založily cizinci žijící na území ČR. Díky velmi pozitivním ohlasům a velkému zájmu veřejnosti se festival stává jednou z největších událostí na Ústecku.

Na celkem třech pódíích vystoupilo přes 50 souborů či hudebních skupin. Dále bylo účastníkům k dispozici kino s dokumentárními filmy, 50 stánků s ochutnávkami etnických jídel a mnoho atrakcí. Z účinkujících můžeme jmenovat Sista Carmen, Fyah Son Bantu & Ucee, DJ Herby (ESP, KEŇA, TUNISKO, CZ), Eric and The Worldly Savages (SRB), Santiago FerreiraA (Brazílie), Njachas (AFRIKA), Mr. Loco (MEX, PE), Kreativni Nered (SRB), Romba (CZ), Mariachi (MEX), Bollywood Haseena (CZ), Sandor Óms Cuellar (KUBA), Divadlo Krabice Teplice (CZ), Papis Nyass (GAMBIE), DJ Baltazar, Electro Swing Allstars, Onyx Tribe a další.





## **INTEGRAČNÍ CENTRUM PRAHA V AMIF/ 1/02 INTEGRAČNÍ CENTRUM PRAHA VI AMIF/ 10/03**

Poradna pro integraci se už 4 rokem podílí jako partner na projektu Integračního centra Praha, jehož cílovou skupinou jsou cizinci ze třetích zemí. Zvláštní pozornost je věnována nově příchozím cizincům. Migrantům bylo poskytováno bezplatné odborné sociální a právní poradenství na pobočce Integračního centra Praha v Praze 4 – Pankrác.

V rámci tohoto poradenství pracovníci Poradny nejvíce řešili otázky týkající se uznávání zahraničního vzdělávání a komunikovali s mateřskými a základními školami při přijetí dětí. Dále také poskytovali informace z oblasti kariérního poradenství a doprovázeli klienty při hledání zaměstnání. Asistovali klientům při komunikaci s úřady práce a při žádostech o starobní či invalidní důchod. Právníci se především zaměřovali na řešení pobytových záležitostí, poskytování informací k získávání občanství v ČR a řešili otázky týkající se rodinného práva.

***Projekty byly financovány v rámci národního programu Azylového, migračního a integračního fondu a rozpočtu Ministerstva vnitra České republiky***

## **PROJEKT SIRIUS – AMIF/5/01**

V roce 2016 poskytovala Poradna pro integraci ve spolupráci s Organizací pro pomoc uprchlíkům právní poradenství v rámci projektu SIRIUS.

SIRIUS = Support - Information - Return - Immigration - Undocumented - Security

Cílem projektu SIRIUS je zajistit informovanost a bezplatnou právní pomoc v návratovém procesu státním příslušníkům třetích zemí, kteří již nesplňují podmínky pro vstup či pobyt na území ČR, a zároveň žadatelům o mezinárodní ochranu nacházejících se v zařízení pro zajištění cizinců. Projekt má sloužit k šíření povědomí o možnosti a účinnosti dobrovolných návratů a zajistit tak efektivní řízení migračních toků a realizaci, posilování a rozvoj společné azylové a přistěhovalecké politiky při plném dodržování práv a zásad zakotvených v Listině základních práv Evropské unie. Projekt je realizován prostřednictvím obecného a kvalifikovaného poradenství ze strany odborníků v dané problematice. Cílové skupině se v rámci projektu SIRIUS dostává pomoci nejen v zařízeních pro zajištění cizinců (Bělá Jezová, Drahonice a Vyšní Lhoty), ale i v Praze, Brně, Plzni a Ústí nad Labem.

***Projekt SIRIUS, reg.č. AMIF/5/01, je financován v rámci národního programu Azylového, migračního a integračního fondu a rozpočtu Ministerstva vnitra České republiky***

***Projekt byl zahájen 1. 10. 2016 a bude ukončen dne 30. 9. 2017.***



## MLUVME O MIGRACI

V období od 1. ledna do 31. prosince 2016 jsme za finanční spolupráce s Ústeckou komunitní nadací realizovali projekt Mluvme o migraci.

V rámci projektu jsme uskutečnili vzdělávací multikulturní programy, které pomohly podpořit zájem žáků základních a středních škol v Ústeckém kraji o téma integrace cizinců. Tyto programy vycházely z osobních příběhů prezentujících migrantů a byly zaměřeny na život cizinců v ČR, uprchlictví, lidská práva, islám a také na kulturní specifika Vietnamců. Součástí vybraných programů byly také workshopy (například kurz vietnamského vaření nebo kubánské salsy).

Podařilo se nám uskutečnit celkem 33 programů na 12 školách pro 859 žáků a tyto programy nadále patří do pravidelné nabídky naší organizace.

## STŘECHA NAD HLAVOU

Projekt „Střecha nad hlavou“ proběhl od 1. 4. 2015 do 31. 3. 2016.

Díky tomuto projektu jsme otevřeli zatím nepřiliš známé téma - pomoc cizincům s hledáním bydlení, tedy „střechy nad hlavou“. Kromě samotného hledání volných bytů k pronájmu jsme pomáhali našim klientům také se začleněním do systému pobytových sociálních služeb. Díky projektu jsme poprvé upozornili některé odpovědné orgány na číhající problémy a nástrahy v oblasti hledání bydlení a diskriminace cizinců a pak také na nepřípravenost řady pobytových zařízení na možnost, že i cizinec bude potřebovat odbornou pomoc v takovém zařízení. Nedílnou součástí projektu byla i Kampaň za rovné podmínky bydlení pro cizince, ve které jsme se především snažili o vytvoření lepšího/funkčního komunikačního mostu mezi poskytovateli pobytových sociálních služeb a jiných pobytových zařízení, zástupci měst, MČ a úřadů, majiteli bytů a migranty na straně druhé. V rámci kampaně jsme uspořádali pro poskytovatele pobytových služeb 2 kulaté stoly a 3 kurzy interkulturních dovedností.

V rámci projektu jsme podpořili 50 klientů, 20 z nich získalo dlouhodobé bydlení. Jednalo se o cizince ze třetích zemí a občany EU. Klienti byli podpořeni díky sociálnímu poradenství, asistenci při hledání bydlení a mediaci při komunikaci s majiteli bytů a poskytovateli pobytových služeb.

Všechny aktivity v rámci tohoto projektu poskytujeme bezplatně a jsou financovány z EHP fondů 2009–2014 v rámci programu „Fond pro nestátní neziskové organizace“.



## STÁTNÍ INTEGRAČNÍ PROGRAM

Cílem státního integračního programu je usnadnění života osobám, které dostaly v ČR mezinárodní ochranu. Jedná se konkrétně o zprostředkování pomoci při prvotní orientaci v nové zemi, dále pak při hledání vhodného bydlení, při hledání zaměstnání, při registraci dětí do škol a také při zajištění výuky českého jazyka. SIP umožňuje klientům získat podporu také ve formě tlumočení.

V roce 2016 byla generálním poskytovatelem Státního integračního programu Charita ČR. Poradna pro integraci byla jejím subdodavatelem od února do prosince 2016.

V Praze jsme spolupracovali s 36 klienty v rámci 18 individuálních integračních plánů. Nejvíce klientů bylo z Kuby (16), z Turkmenistánu (6), z Ukrajiny (8) a ze Sýrie (6). Na naší pobočce v Ústí nad Labem jsme pak podpořili 26 klientů v rámci 14 individuálních integračních plánů, přičemž nejvíce klientů bylo z Ukrajiny (9), ze Sýrie (7), z Kazachstánu (7) a z Iráku (2).

Od října 2016 Poradna poskytovala prostřednictvím svých lektorů i výuku českého jazyka pro děti i dospělé. Nadace České spořitelny poskytla grant s názvem Kurzy českého jazyka pro klienty zařazené do SIP.





## CENTRUM CZECH IN PORADNY PRO INTEGRACI

Sociální podnik Poradny pro integraci se orientuje na výuku českého jazyka cizinců žijících v České republice. Nabízí skupinové a individuální kurzy češtiny pro děti i dospělé. V roce 2016 se uskutečnilo celkem 10 skupinových kurzů pro dospělé začátečníky, mírně, středně a více pokročilé, včetně dvou přípravných kurzů ke zkoušce A1 pro trvalý pobyt a B1 k získání českého občanství. Pro děti různého věku jsme zorganizovali 7 skupinových kurzů, z toho 1 přímo v mateřské škole na Praze 8. Velmi populární byly v tomto roce také individuální kurzy a doučování, nejen češtiny, o čemž svědčí 54 nasmlouvaných kurzů. Obsah a intenzitu těchto kurzů jsme nastavili tak, aby co nejlépe odpovídaly aktuálním potřebám každého klienta, ať už pochází z jakékoli země a je jakéhokoli věku. V rámci grantu České Spořitelny Kurzy českého jazyka pro klienty zařazené do SIP jsme dále zajistili výuku českého jazyka pro 20 klientů zařazených do Státního integračního programu. Z tohoto počtu se 8 klientů zúčastnilo našich skupinových kurzů a pro 12 klientů byly zorganizovány individuální lekce.

Centrum Czech In v roce 2016 nabízelo také skupinové kurzy cizích jazyků pro veřejnost. Uskutečnily se 4 kurzy angličtiny, 3 kurzy španělštiny a 1 kurz arabštiny, francouzštiny, italštiny a ruštiny.

Kromě jazykové výuky jsme uspořádali i seminář specifických interkulturních dovedností pro pedagogy v mateřské škole na Praze 17 a etnický večer Taste of India pro veřejnost. Více informací o jednotlivých kurzech a dalších akcích naleznete na webových stránkách sociálního podniku CENTRA CZECH IN.

[www.czechinskola.cz](http://www.czechinskola.cz)











## KOMENTÁŘ K FINANČNÍM UKAZATELŮM

Rok 2016 byl pro Poradnu pro integraci po finanční stránce úspěšný a můžeme ho označit přívlastkem stabilizační. Odhlédneme-li od ztráty ve výši 476 tis. Kč, která byla způsobena úhradou odvodů a penále za neuznatelné náklady projektů realizovaných v letech 2011-2014 ve výši 518 tis. Kč, realizoval by náš ústav moderátní kladný výsledek hospodaření ve výši ve výši 42 tis. Kč. Negativní výsledek hospodaření bude zúčtován na účet nerozděleného zisku, resp. neuhrazené ztráty minulých let.

Nákladová struktura se výrazně nelišila od roku 2016, nejvýraznější nákladovou položkou jsou pro sociální služby poradenského typu typické osobní náklady, které z celkové sumy nákladů ve výši 16 722 tis. Kč tvořily téměř 68%. Největší podíl na nákladové položce spotřeba materiálu, která činila 642 tis. Kč, představoval nákup drobného majetku v rámci Státního integračního programu a tvořil necelých 40% této položky. Položka ostatní služby ve výši 3 652 tis. Kč je tvořená primárně náklady na pronájem prostor (26,4%), ekonomické služby (11,4 %), honoráři pro účinkující na kulturních akcích, zejména festivalu Barevná planeta (8,6%), technického zajištění těchto akcí (8,4%), náklady spojené s realizací kurzů českého jazyka (7,6%), spoje (7,4%) a propagaci (3,3%).

Příjmové straně dominovaly provozní dotace, které tvořily 83,6% všech výnosů ve výši 16 264 tis. Kč a příspěvky a dary, které se podílely na výnosech 10,7%. Nejvýznamnějším donátorem našeho ústavu je již tradičně Ministerstvo vnitra České republiky s celkovou dotací 7 844 tis. Kč. Tyto prostředky byly určeny na realizaci několika projektů financovaných z Azylového, migračního a integračního fondu, kterých jsme byli řešiteli nebo partnery, dále pak na realizaci podpory cizincům ze zdrojů odboru azylové a migrační politiky a v menší míře na podporu dobrovolnické činnosti. Ministerstvo práce a sociálních věcí České republiky podpořilo sumou 3 785 tis. Kč realizaci nadregionálních sociálních služeb. Ústecký kraj podpořil dotacemi ve výši 2 121 tis. Kč provoz regionálních sociálních služeb a konání festivalu Barevná planeta. Statutární město Ústí nad Labem přispělo svými dotacemi ve výši 647 tis. Kč na realizaci sociálních služeb s místním dopadem, pořádání etno večerů a zařadilo

se mezi podporovatele festivalu Barevná planeta. Nadace rozvoje občanské společnosti nás podpořila granty ve výši 428 tis Kč určených pro závěrečnou fázi projektu Střecha nad hlavou a jeho doplňkového grantu a podpořila také konání festivalu Barevná planeta. Ten podpořila i Nadace ČEZ svým příspěvkem 150 tis. Kč. Nadační fond české spořitelny, Ústecká komunitní nadace podpořily naše aktivity granty ve výši 403 tis. Kč, resp. 42 tis. Kč. Všem našim podporovatelům patří poděkování naše i našich klientů.

Významný nárůst bilanční sumy zrcadlí získání víceletých grantů z Evropského azylového, migračního a integračního fondu. Ústav nemá vůči třetím stranám závazky po splatnosti.

Vzhledem ke stabilizaci financování sociálních služeb a přechodu na víceleté financování ze strany Evropského azylového, migračního a integračního fondu považujeme finanční výhled pro rok 2017 za pozitivní.



## ROZVAHA (BALANCE)

K 31.12. 2016 (v celých tis. Kč)

Aktiva		Stav k prvnímu dni účetního období	Stav k poslednímu dni účetního období
A.	<b>Dlouhodobý majetek celkem</b>	<b>1</b>	<b>1</b>
A.I.	<b>Dlouhodobý nehmotný majetek</b>	<b>0</b>	<b>227</b>
A.I.4.	Drobný dlouhodobý nehmotný majetek	0	227
A.II.	<b>Dlouhodobý hmotný majetek celkem</b>	<b>266</b>	<b>3333</b>
A.II.4.	Samostatné hmotné movité věci a soubory hmotných movitých věcí	266	266
A.II.7.	Drobný dlouhodobý hmotný majetek	0	3067
A.III.	<b>Dlouhodobý finanční majetek</b>	<b>1</b>	<b>1</b>
A.III.1.	Podíly v ovládaných a řízených osobách	1	1
A.IV.	<b>Oprávky k dlouhodobému majetku celkem</b>	<b>266</b>	<b>3560</b>
A.IV.4.	Oprávky k drobnému dlouhodobému nehmotnému majetku	0	227
A.IV.7.	Oprávky k samostatným hmotným movitým věcem a souborům hmotných movitých věcí	266	266
A.IV.10.	Oprávky k drobnému dlouhodobému hmotnému majetku	0	3067
B.	<b>Krátkodobý majetek celkem</b>	<b>7039</b>	<b>25456</b>
B.I.	<b>Zásoby celkem</b>	<b>0</b>	<b>33</b>
B.I.7.	Zboží na skladě a prodejnách	0	33
B.II.	<b>Pohledávky celkem</b>	<b>3126</b>	<b>18203</b>
B.II.1.	Odběratelé	8	32
B.II.4.	Poskytnuté provozní zálohy	1	0
B.II.5.	Ostatní pohledávky	103	67
B.II.9.	Ostatní přímé daně	25	25
B.II.17.	Jiné pohledávky	2989	18079
B.III.	<b>Krátkodobý finanční majetek celkem</b>	<b>3903</b>	<b>7217</b>
B.III.1.	Pokladna	3	71
B.III.3.	Účty v bankách	3900	7146
B.IV.	<b>Jiná aktiva celkem</b>	<b>10</b>	<b>3</b>
B.IV.1.	Náklady příštích období	10	3
	<b>AKTIVA CELKEM</b>	<b>7040</b>	<b>25457</b>

A.	<b>Vlastní zdroje celkem</b>	<b>1645</b>	<b>1213</b>
A.I.	<b>Jmění celkem</b>	<b>2573</b>	<b>2632</b>
A.I.1.	Vlastní jmění	2507	2507
A.I.2.	Fondy	66	125
A.II.	<b>Výsledek hospodaření celkem</b>	<b>-928</b>	<b>-1419</b>
A.II.1.	Účet výsledku hospodaření	X	-491
A.II.2.	Výsledek hospodaření ve schvalovacím řízení	-784	X
A.II.3.	Nerozdělený zisk, neuhrazená ztráta minulých let	-144	-928
B.	<b>Cizí zdroje celkem</b>	<b>5395</b>	<b>24244</b>
B.II.	<b>Dlouhodobé závazky celkem</b>	<b>0</b>	<b>0</b>
B.III.	<b>Krátkodobé závazky celkem</b>	<b>5389</b>	<b>24244</b>
B.III.1.	Dodavatelé	144	291
B.III.5.	Zaměstnanci	4	682
B.III.6.	Ostatní závazky vůči zaměstnancům	0	3
B.III.7.	Závazky ze sociál.zabezpečení a zdr.pojištění	0	360
B.III.9.	Ostatní přímé daně	0	114
B.III.12.	Závazky ze vztahu k státnímu rozpočtu	3172	22733
B.III.17.	Jiné závazky	2069	61
B.IV.	<b>Jiná pasiva celkem</b>	<b>6</b>	<b>0</b>
B.III.1.	Výdaje příštích období	6	0
	<b>PASIVA CELKEM</b>	<b>7040</b>	<b>25457</b>



## VÝKAZ ZISKU A ZTRÁTY

K 31.12. 2016 (v celých tis. Kč)

		činnost hlavní	činnost hospodářská	celkem
<b>A.</b>	<b>Náklady</b>	<b>16 722</b>	<b>0</b>	<b>16 722</b>
A.I.	<b>Spotřebované nákupy celkem</b>	886	0	886
A.I.1	Spotřeba materiálu	642	0	642
A.I.2	Spotřeba energie	226	0	226
A.I.4	Prodané zboží	18	0	18
A.II.	<b>Služby celkem</b>	<b>3 841</b>	<b>0</b>	<b>3 841</b>
A.II.5	Opravy a udržování	40	0	40
A.II.6	Cestovné	143	0	143
A.II.7	Náklady na reprezentaci	6	0	6
A.II.8	Ostatní služby	3 652	0	3 652
A.III.	<b>Osobní náklady celkem</b>	<b>11 355</b>	<b>0</b>	<b>11 355</b>
A.III.9	Mzdové náklady	8 621	0	8 621
A.III.10	Zákonné sociální pojištění	2 701	0	2 701
A.III.12	Zákonné sociální náklady	32	0	32
A.III.13	Ostatní sociální náklady	1	0	1
A.IV.	<b>Daně a poplatky celkem</b>	<b>15</b>	<b>0</b>	<b>15</b>
A.IV.16	Ostatní daně a poplatky	15	0	15
A.V.	<b>Ostatní náklady celkem</b>	<b>621</b>	<b>0</b>	<b>621</b>
A.V.18	Ostatní pokuty a penále	518	0	518
A.V.21	Kursově ztráty	1	0	1
A.V.24	Jiné ostatní náklady	102	0	102
A.VII.	<b>Poskytnuté příspěvky celkem</b>	<b>4</b>	<b>0</b>	<b>4</b>
A.VII.32	Poskytnuté členské příspěvky	4	0	4
	<b>NÁKLADY CELKEM</b>	<b>16 722</b>	<b>0</b>	<b>16 722</b>

<b>B.</b>	<b>Výnosy</b>	<b>16 231</b>	<b>15</b>	<b>16 246</b>
B.I.	<b>Tržby za vlastní výkony a za zboží celkem</b>	857	15	872
B.I.2	Tržby z prodeje služeb	835	0	850
B.I.3	Tržby za prodané zboží	22	0	22
B.IV.	<b>Ostatní výnosy celkem</b>	<b>17</b>	<b>0</b>	<b>17</b>
B.IV.15	Úroky	1	0	1
B.IV.18	Jiné ostatní výnosy	16	0	16
B.V.	<b>Tržby z prodeje majetku, zúčtování rezerv a opravných položek celkem</b>	<b>14</b>	<b>0</b>	<b>14</b>
B.V.21	Tržby z prodeje materiálu	14	0	14
B.VI.	<b>Přijaté příspěvky celkem</b>	<b>1 749</b>	<b>0</b>	<b>1 749</b>
B.VI.27	Přijaté příspěvky (dary)	1 749	0	1 749
B.VII.	<b>Provozní dotace celkem</b>	<b>13 594</b>	<b>0</b>	<b>13 594</b>
B.VII.29	Provozní dotace	13 594	0	13 594
	<b>VÝNOSY CELKEM</b>	<b>16 231</b>	<b>15</b>	<b>16 246</b>
<b>C.</b>	<b>VÝSLEDEK HOSPODAŘENÍ PŘED ZDANĚNÍM</b>	<b>-491</b>	<b>15</b>	<b>-476</b>
C.34	Daň z příjmů	0	0	0
<b>D.</b>	<b>VÝSLEDEK HOSPODAŘENÍ PO ZDANĚNÍ</b>	<b>-491</b>	<b>15</b>	<b>-476</b>



**PROJEKTY 2016** K 31.12. 2016

Projekt	Výše příspěvku
MV ČR OAMP	1 616 367,00 Kč
MV ČR Dobrovolnická služba	49 677,00 Kč
MV ČR Realizace integračních opatření IC UL	791 350,00 Kč
AMIF/1/02 IC Praha	564 638,16 Kč
AMIF/1/05 IC UL	2 820 252,74 Kč
AMIF/5/01 SIRIUS	120 442,67 Kč
AMIF/10/03 IC Praha	316 418,27 Kč
AMIF/10/04 IC UL	1 565 713,86 Kč
Nadační fond Česká spořitelna	403 648,00 Kč
Ústecká komunitní nadace	42 000,00 Kč
Ústecký kraj – sociální služba (malý dotační program)	77 541,00 Kč
Ústecký kraj – sociální služba	1 963 972,00 Kč
Ústecký kraj – Barevná planeta	80 000,00 Kč
Magistrát UL - ETNO VEČERY	55 000,00 Kč
Magistrát UL - sociální služba	322 875,00 Kč
Magistrát UL - Barevná planeta	270 000,00 Kč
MPSV ČR Praha	3 785 063,00 Kč
NROS Střecha nad hlavou	240 829,70 Kč
NROS Doplnkový grant	127 867,69 Kč
Nadace ČEZ – Barevná planeta	150 000,00 Kč
NROS – Barevná planeta	60 000,00 Kč
<b>CELKEM:</b>	<b>15 423 656,09 Kč</b>





# ZPRÁVA NEZÁVISLÉHO AUDITORA

**Příjemce: zřizovatel zapsaného ústavu Poradna pro integraci, z.ú.  
se sídlem Opletalova 921/6, 110 00 Praha 1**

## Výrok auditora

Provedli jsme audit přiložené účetní závěrky ústavu Poradna pro integraci, z.ú. („ústav“) sestavené na základě českých účetních předpisů, která se skládá z rozvahy k 31.12.2016, výkazu zisku a ztráty za rok končící 31.12.2016, a přílohy této účetní závěrky, která obsahuje popis použitých podstatných účetních metod a další vysvětlující informace. Údaje o ústavu jsou uvedeny příloze této účetní závěrky.

Podle našeho názoru účetní závěrka podává věrný a poctivý obraz aktiv a pasiv ústavu k 31.12.2016 a nákladů a výnosů a výsledku jejího hospodaření [a peněžních toků] za rok končící 31.12.2016 v souladu s českými účetními předpisy, provedených vedením i posouzení celkové prezentace účetní závěrky.

## Základ pro výrok

Audit jsme provedli v souladu se zákonem o auditorech a standardy Komory auditorů České republiky (KA ČR) pro audit, kterými jsou mezinárodní standardy pro audit (ISA) případně doplněné a upravené souvisejícími aplikačními doložkami. Naše odpovědnost stanovená těmito předpisy je podrobněji popsána v oddílu Odpovědnost auditora za audit účetní závěrky. V souladu se zákonem o auditorech a Etickým kodexem přijatým Komorou auditorů České republiky jsme na zapsaném ústavu nezávislí a splnili jsme i další etické povinnosti vyplývající z uvedených předpisů. Domníváme se, že důkazní informace, které jsme shromáždili, poskytují dostatečný a vhodný základ pro vyjádření našeho výroku.

## Ostatní informace uvedené ve výroční zprávě

Ostatními informacemi jsou v souladu s § 2 písm. b) zákona o auditorech informace uvedené ve výroční zprávě mimo účetní závěrku a naši zprávu auditora. Za ostatní informace odpovídá statutární orgán ústavu.

Náš výrok k účetní závěrce se k ostatním informacím nevztahuje. Přesto je však součástí našich povinností souvisejících s ověřením účetní závěrky seznámení se s ostatními informacemi a posouzení, zda ostatní informace nejsou ve významném (materiálním) nesouladu s účetní závěrkou či s našimi znalostmi o účetní jednotce získanými během ověřování účetní závěrky nebo zda se jinak tyto informace nejeví jako významně (materiálně) nesprávné. Také posuzujeme, zda ostatní informace byly ve všech významných (materiálních) ohledech vypracovány v souladu s příslušnými právními předpisy. Tímto posouzením se rozumí, zda ostatní informace splňují požadavky právních předpisů na formální náležitosti a postup vypracování ostatních informací v kontextu významnosti (materiality), tj. zda případné nedodržení uvedených požadavků by bylo způsobitelné ovlivnit úsudek činěný na základě ostatních informací.

Na základě provedených postupů, do míry, jež dokážeme posoudit, uvádíme, že

- ostatní informace, které popisují skutečnosti, jež jsou též předmětem zobrazení v účetní závěrce, jsou ve všech významných (materiálních) ohledech v souladu s účetní závěrkou

a

- ostatní informace byly vypracovány v souladu s právními předpisy.

Dále jsme povinni uvést, zda na základě poznatků a povědomí o ústavu, k nimž jsme dospěli při provádění auditu, ostatní informace neobsahují významné (materiální) věcné nesprávnosti. V rámci uvedených postupů jsme v obdržených ostatních informacích žádné významné (materiální) věcné nesprávnosti nezjistili.



## Od odpovědnost statutárního orgánu ústavu za účetní závěrku

Statutární orgán ústavu odpovídá za sestavení účetní závěrky podávající věrný a poctivý obraz v souladu s českými účetními předpisy a za takový vnitřní kontrolní systém, který považuje za nezbytný pro sestavení účetní závěrky tak, aby neobsahovala významné (materiální) nesprávnosti způsobené podvodem nebo chybou.

Při sestavování účetní závěrky je statutární orgán ústavu povinen posoudit, zda je ústav schopen nepřetržitě trvat, a pokud je to relevantní, popsat v příloze účetní závěrky záležitosti týkající se jejího nepřetržitého trvání a použití předpokladu nepřetržitého trvání při sestavení účetní závěrky, s výjimkou případů, kdy statutární orgán plánuje zrušení ústavu nebo ukončení její činnosti, resp. kdy nemá jinou reálnou možnost, než tak učinit.

## Od odpovědnost auditora za audit účetní závěrky

Naším cílem je získat přiměřenou jistotu, že účetní závěrka jako celek neobsahuje významnou (materiální) nesprávnost způsobenou podvodem nebo chybou a vydat zprávu auditora obsahující náš výrok. Přiměřená míra jistoty je velká míra jistoty, nicméně není zárukou, že audit provedený v souladu s výše uvedenými předpisy ve všech případech v účetní závěrce odhalí případnou existující významnou (materiální) nesprávnost. Nesprávnosti mohou vzniknout v důsledku podvodů nebo chyb a považují se za významné (materiální), pokud lze reálně předpokládat, že by jednotlivě nebo v souhrnu mohly ovlivnit ekonomická rozhodnutí, která uživatelé účetní závěrky na jejím základě přijmou.

Při provádění auditu v souladu s výše uvedenými předpisy je naší povinností uplatňovat během celého auditu odborný úsudek a zachovávat profesní skepticismus. Dále je naší povinností:

- Identifikovat a vyhodnotit rizika významné (materiální) nesprávnosti účetní závěrky způsobené podvodem nebo chybou, navrhnout a provést auditorské postupy reagující na tato rizika a získat dostatečné a vhodné důkazní informace, abychom na jejich základě mohli vyjádřit výrok. Riziko, že neodhalíme významnou (materiální) nesprávnost, k níž došlo v důsledku podvodu, je větší než riziko neodhalení významné (materiální) nesprávnosti způsobené chybou, protože součástí podvodu mohou být tajné dohody, falšování, úmyslná opomenutí, nepravdivá prohlášení nebo obcházení vnitřních kontrol statutárního orgánu.

- Seznámit se s vnitřním kontrolním systémem ústavu relevantním pro audit v takovém rozsahu, abychom mohli navrhnout auditorské postupy vhodné s ohledem na dané okolnosti, nikoli abychom mohli vyjádřit názor na účinnost vnitřního kontrolního systému.
- Posoudit vhodnost použitých účetních pravidel, přiměřenost provedených účetních odhadů a informace, které v této souvislosti statutární orgán ústavu uvedl v příloze účetní závěrky. Posoudit vhodnost použití předpokladu nepřetržitého trvání při sestavení účetní závěrky statutárním orgánem a to, zda s ohledem na shromážděné důkazní informace existuje významná (materiální) nejistota vyplývající z událostí nebo podmínek, které mohou významně zpochybnit schopnost ústavu trvat nepřetržitě. Jestliže dojdeme k závěru, že taková významná (materiální) nejistota existuje, je naší povinností upozornit v naší zprávě na informace uvedené v této souvislosti v příloze účetní závěrky, a pokud tyto informace nejsou dostatečné, vyjádřit modifikovaný výrok. Naše závěry týkající se schopnosti ústavu trvat nepřetržitě vycházejí z důkazních informací, které jsme získali do data naší zprávy. Nicméně budoucí události nebo podmínky mohou vést k tomu, že ústav ztratí schopnost trvat nepřetržitě.
- Vyhodnotit celkovou prezentaci, členění a obsah účetní závěrky, včetně přílohy, a dále to, zda účetní závěrka zobrazuje podkladové transakce a události způsobem, který vede k věrnému zobrazení.

Naší povinností je informovat statutární orgán mimo jiné o plánovaném rozsahu a načasování auditu a o významných zjištěních, která jsme v jeho průběhu učinili, včetně zjištěných významných nedostatků ve vnitřním kontrolním systému.

**Praha 5 Zličín dne 19.6.2017**

**Ověření provedl auditor Ing. František MEIERL,  
Lačnovská 377/8, 155 21 Praha 5 Zličín, zapsaný  
v seznamu auditorů vedeném Komorou auditorů  
ČR pod ev. č. 1160.**



Děkujeme sponzorům, dárcům a partnerům!



EVROPSKÝ SOCIÁLNÍ FOND  
PRAHA A EU  
INVESTUJEME DO VAŠI BUDOUCNOSTI



OBECNÝ PROGRAM  
SOLIDARITA A ŘÍZENÍ  
MIGRAČNÍCH TOKŮ



Podpořeno grantem z Islandu, Lichtenštejska a Norska v rámci EHP fondů, [www.fondnno.cz](http://www.fondnno.cz) a [www.eeagrants.cz](http://www.eeagrants.cz).





Děkujeme sponzorům, dárcům a partnerům!



# Poradna pro integraci

web: [www.p-p-i.cz](http://www.p-p-i.cz)  
facebook: [Poradnaprointegraci](https://www.facebook.com/Poradnaprointegraci)