



# Poradna pro integraci

Výroční zpráva 2020

# OBSAH

- 01 ODBORNÉ SOCIÁLNÍ PORADENSTVÍ
- 02 STÁTNÍ INTEGRAČNÍ PROGRAM
- 03 SOCIÁLNĚ AKTIVIZAČNÍ SLUŽBA PRO RODINY S DĚTMI
- 04 PRÁVNÍ PORADENSTVÍ
- 05 PORADENSTVÍ VE VZDĚLÁVÁNÍ
- 06 INTERKULTURNÍ PRÁCE
- 07 INTERKULTURNÍ PRÁCE V ÚSTÍ NAD LABEM
- 08 DOBROVOLNICKÁ SLUŽBA
- 09 PROJEKTY :
  - CENTRUM NA PODPORU INTEGRACE CIZINCŮ V ÚSTECKÉM KRAJI
  - INTEGRACE CIZINCŮ 2020 – ASISTENCE NA OAMP
  - PŘÍMĚSTSKÝ TÁBOR S FIE PRO DĚTI SE ZDRAVOTNÍM ZNEVÝHODNĚNÍM
  - PROJEKT KUŘE S AKTOVKOU
  - PROJEKT „UČÍME SE SPOLU“
- 10 CENTRUM CZECH IN
- 11 EKONOMICKÁ ČÁST A ZPRÁVA NEZÁVISLÉHO AUDITORA



VÝROČNÍ ZPRÁVA 2020

# ÚVODNÍ SLOVO ŘEDITELKY

## Vážení přátelé a příznivci Poradny pro integraci,

rok 2020 byl pro všechny zatěžkávací zkouškou. Téměř celý jsme prožili naprosto nestandardně, neobvykle, někteří v izolaci od sociálních kontaktů a od svých blízkých. Epidemie Covidu-19 nás všechny zaskočila nepřipravené na takové situace.

Bylo třeba přivyknout na zcela nové podmínky a to platilo nejen pro jednotlivce, ale i pro všechny oblasti našich životů. Sociální služby zažily situace, které nebyly doposud zpracované ani v manuálech pro krizové situace. Bylo třeba poskytovat služby jiným způsobem, ale tak, abychom opět pomohli co největšímu počtu našich klientů.

Za rok 2020 jsme zaznamenali velký nárůst počtu našich klientů a i přes veškeré těžkosti a mimořádná hygienická opatření jsme poskytovali služby tak, aby se všem dostalo pomoci.

**Monika Korábová, ředitelka PPI**

# SPOLUPRACUJÍCÍ ORGANIZACE

- Asociace poskytovatelů sociálních služeb
- Asociace veřejně prospěšných organizací
- Tessea ČR, z.s.
- IOM
- Poradna pro občanství, občanská a lidská práva
- Charita Česká republika
- Centrum pro integraci cizinců
- Evropská kontaktní skupina
- Organizace pro pomoc uprchlíkům
- InBáze z.s.
- Sdružení pro integraci a migraci
- La Strada
- Pražská kancelář Úřadu vysokého komisaře pro uprchlíky
- Informační centrum OSN v Praze
- Člověk v tísni, o.p.s.
- Amnesty International
- Dobrovolnické centrum v Ústí nad Labem
- Dům dětí a mládeže Ústí nad Labem
- Integrovační centrum Praha
- organizace jednotlivých komunit cizinců žijících v ČR
- Správa uprchlických zařízení MV

# O ORGANIZACI

Poradna pro integraci (PPI) je zapsaný ústav, který byl založen v roce 1997. Jsme nevládní neziskovou organizací zabývající se integrací cizinců dlouhodobě usazených v České republice a osob, jimž byla v České republice přiznána mezinárodní ochrana.

Mezi naše klienty patří osoby s povolením k trvalému pobytu, s povolením k dlouhodobému pobytu, osoby s vízem k pobytu nad 90 dnů a osoby s azylem či doplňkovou ochranou, dále pak osoby s občanstvím jiného členského státu EU, rodinní příslušníci občanů EU, občané ČR zahraničního původu (např. s odlišným mateřským jazykem).

Hlavním posláním naší organizace je pomáhat těmto osobám adaptovat se na nové prostředí a při jejich následné integraci do společnosti.

Konečným cílem těchto snah je pak prevence negativních jevů, zejména rasismu a xenofobie, provázejících problematiku imigrace obecně.

V roce 2020 jsme zajišťovali svou hlavní činnost prostřednictvím finanční podpory Ministerstva práce a sociálních věcí ČR, Evropské unie, Ministerstva vnitra ČR, Magistrátu města Ústí nad Labem, realizovali jsme projekty v rámci Operačních programů a dále Ústeckého kraje, NROS, ČEPS, a.s. a dalších dárců a sponzorů.

# TÝM PORADNY PRO INTEGRACI

## **Ředitelka**

Mgr. Bc. Monika Korábová

## **Zástupce ředitelky**

Jan Kubíček

## **Finanční řízení**

Gabriela Sendlajová, Oxana Völker, Šarlota Poláková

## **Právníci**

Mgr. Vojtěch Beran, Mgr. Ing. Danijela Novodvorskiy, Mgr. Bc. Barbora Pohořská, Mgr. Tereza Demuthová, Mgr. Jana Peterová, Mgr. David Krottil

## **Sociální pracovníci**

Mgr. Andrea Předotová, Bc. Barbora Eisová, Květa Vránová, DiS., Mgr. Nikol Kováčová, Mgr. Monika Veselská, DiS., Mgr. Martina Konrádová, Bc. Yelyzaveta Moskovka, Bc. Kateřina Poliščuková, Bc. Lucie Fraňková, Bc. Václav Prchal, Bc. Dana Válová, Mgr. Petra Viktora

## **Integrační pracovníci**

Bc. Byamba – Erdene Badamsugar, Pavla Augstenová, Ing. Lenka Havelková

## **Vzdělávací pracovníci**

Lenka Kršková, Mgr. Markéta Cagášková, Mgr. Tereza Štochlová, Mgr. Kristýna Kratochvílová, Bc. Anna Stuchlá, Bc. Khánh Huyen Phamová, Jakub Sommerschuh, Mgr. Long Do, Mgr. Miroslava Kalistová

## **Interkulturní asistenti**

Thu Hang Nguyenová, Quoc Hoang Nguyen, Quoc Huy Nguyen, Linda Jandásková, DiS., Bc. Liudmyla Kalyta, Marina Kirillova

## **Externí zaměstnanci**

Účetnictví - Klára Dušáková, Ing. Iva Jandová

# ODBORNÉ SOCIÁLNÍ PORADENSTVÍ

V roce 2020 se na naše sociální a interkulturní pracovníky obraceli klienti zejména s otázkami na zajišťování vzdělání v ČR, zajišťování kurzů ČJ a v otázkách pobytu na území ČR. Do života našich klientů a pracovníků zasáhla i vládní a krizová opatření, která byla nařízena z důvodu Covidu 19.

Naši pracovníci na tuto situaci museli reagovat a poskytovali poradenství nejen při osobních setkáních v kancelářích a v terénu, ale také prostřednictvím online sociálních sítí (např. ZOOM, Skype, atd). Klienti byli pravidelně informováni o aktuální situaci z našich stránek [www.p-p-i.cz](http://www.p-p-i.cz) a [FB stránek Poradny pro integraci](#). Obraceli se na pracovníky v otázkách jejich pobytového statusu (vycestování mimo ČR či jak zůstat v ČR, změny či prodlužování pobytu v nouzovém stavu, atd).

Další oblastí zájmu klientů bylo sociální zabezpečení (sociální dávky – SSP a DHN, ošetřovné, nemocenská či karanténa), jednalo se především o asistenci při komunikaci s úřady. Naši pracovníci také pomáhali klientům při hledání nového zaměstnání či bydlení a zajišťování zdravotní péče.

Na pražské pobočce bylo podpořeno v rámci 2 904 konzultací celkem 861 klientů zejména z Ruska, Ukrajiny, Venezuely, Mexika a Spojených států.

Na ústecké pobočce jsme v rámci 2 828 konzultací podpořili 1 732 klientů, nejčastěji pocházejících z Ukrajiny, Vietnamu, Mongolska, Ruska a Kazachstánu.

Služby byly financovány z MPSV.



## SOCIÁLNĚ AKTIVIZAČNÍ SLUŽBA PRO RODINY S DĚTMI PRAHA S NADREGIONÁLNÍ PŮSOBNOSTÍ

Poradna pro integraci je poskytovatelem Sociálně aktivizační služby pro rodiny s dětmi. Cílovou skupinou jsou rodiny, které se ocitly v sociálně nepříznivé situaci. V rámci sociálně aktivizačních služeb již sedmým rokem tyto rodiny podporujeme.

**V roce 2020 jsme do naší služby zapojili 29 rodin.** Jednalo se o odborné sociálně-právní a rodinné poradenství, kdy jsme rodiny seznamovali zejména s jejich právy a povinnostmi, abychom zabránili jejich sociální exkluzi. Vzhledem k vládním a krizovým opatřením kvůli Covidu 19 rodiny využívaly i možnost online odborného poradenství prostřednictvím různých sociálních sítí (např. ZOOM, Skype a jiné). Zodpovídali jsme otázky v oblastech sociálního zabezpečení - ošetřovné a nemocenská, komunikovali jsme s úřady práce při žádostech o dávky statní sociální podpory či dávek hmotné nouze a mimořádné okamžité pomoci při ztrátě zaměstnání, pravidelně jsme informovali rodiny o aktuální situaci a krizových opatřeních a spolupracovali jsme s neziskovými organizacemi a nadacemi, které nabízely materiální a finanční pomoc rodinám v nouzi.

**Velký důraz jsme kladli také na vzdělávání a doučování dětí,** komunikovali jsme se školskými zařízeními např. ohledně prospěchu žáka a navazovali jsme spolupráci s odborníky. Během celého roku také probíhalo pravidelné online doučování českého jazyka pro předškoláky a dalších školních předmětů zejména pro děti na prvním stupni ZŠ, které potřebovaly podporu během distanční výuky.

V rámci vzdělávacích aktivit se klienti zúčastnili důležitého Kurzu první pomoci a v průběhu roku jsme také zorganizovali 3 webináře na téma Hledání práce v českém a ruském jazyce. **Webináře vedla zkušená koučka,** které s klienty zaměřovala na

motivaci, jak se připravit na přijímací pohovor a v závěru byl také prostor pro individuální pracovní poradenství.

**Pro děti jsme uspořádali volnočasové aktivity, muzeum, kino v solné jeskyni, bobovou dráhu.** Již třetím rokem jsme v průběhu letních prázdnin pro děti zrealizovali 2 příměstské tábory. Dopoledne se děti učily zábavnou formou češtinu a hry a odpoledne bylo zaměřeno na sportovní, vzdělávací a integrační aktivity.

Z důvodu vládních opatření jsme nemohli zorganizovat některé naplánované aktivity, ale klientům jsme nabízeli různé webináře a online semináře. Letošní Vánoční besídka jsme zorganizovali v online prostoru prostřednictvím ZOOMu, seznámili jsme rodiny s našimi vánočními zvyky a tradicemi a pekli jsme tradiční vánoční cukroví.

**Služba psychologického poradenství a psychoterapeutické podpory byla v roce 2020 využívána individuálně, osobně či distančně,** měla formu intenzivnější podpory jednotlivých klientů, kteří se dostali do náročných životních situací (tematika domácího násilí umocněného lockdownem, úzkostných a panických stavů zesílených pandemickou situací, radikálního zhoršení existenčních podmínek – ztráta příjmů, bydlení, zpomalení až zastavení úředních procesů, soudů, depresivní stavy související s kombinací více negativních faktorů – např. onkologické onemocnění a snížená dostupnost zdravotnických služeb nesouvisejících s COVID-19).

**V únoru 2020 proběhlo setkání podpůrné skupiny pro klientky PPI („ženský prostor“),** nicméně tento cyklus byl následně ukončen z důvodu nemožnosti se potkávat kvůli pandemickým opatřením. Členkám skupiny byla nabídnuta individuální podpora, které po skončení skupinového setkávání některé využily. **Služby a aktivity byly financovány z MPSV a ze zdrojů organizace PPI.**



# NA VÝLETĚ V NIŽBORU





## SOCIÁLNĚ AKTIVIZAČNÍ SLUŽBA PRO RODINY S DĚTMI ÚSTÍ NAD LABEM



Sociálně aktivizační služba pro rodiny s dětmi Ústí nad Labem.

Sociálně aktivizační služba pro rodiny s dětmi, které se ocitly v sociálně nepříznivé situaci, nebo prochází náročným obdobím, byla zajišťována také prostřednictvím Poradny pro integraci v Ústí nad Labem, a to po celém Ústeckém kraji.

V rámci sociálně-právního poradenství jsme se věnovali pobytovým záležitostem a otázkám v oblastech sociálního zabezpečení (např. ošetřovné, nemocenská, dávky statní sociální podpory a hmotné nouze apod.). Poskytovali jsme asistenci při hledání zaměstnání a bydlení, při zajišťování zdravotního pojištění a péče. Pracovníci klientům pomáhali při jednáních na úřadech, školních a dalších institucích. V krizových situacích byla rodinám poskytována psychosociální pomoc. Jednalo se zejména o rodinné poradenství a podporu při vzdělávání dětí v době distanční výuky. Vzhledem k vládním a krizovým opatřením kvůli Covidu 19 rodiny využívaly i možnost online odborného poradenství prostřednictvím různých sociálních sítí. O změnách ve vládních opatřeních jsme rodiny informovali.

Se školskými zařízeními jsme řešili především vybavenost a podporu dětí k online výuce, prospěch žáků během distanční výuky, také probíhalo pravidelné vzdělávání

a doučování českého jazyka a dalších školních předmětů jak prezenčně, tak online formou. Během roku 2020 se uskutečnily 4 kulturně - vzdělávací aktivity.

V roce 2020 se do sociálně aktivizační služby pro rodiny s dětmi zapojilo 17 rodin, z celkového počtu bylo 10 rodin z Ústí nad Labem, 7 rodin z dalších obcí či měst Ústeckého kraje. Celkem sociálně aktivizační služba spolupracovala se 79 cizinci.

**Služby a aktivity byly financovány z MPSV, Ústeckým krajem a magistrátem města Ústí nad Labem.**



# PRÁVNÍ PORADENSTVÍ

V roce 2020 právníci Poradny pro integraci poskytovali poradenství zaměřené na otázky související s pobytem klientů na území České republiky.

Klienti nás kontaktovali nejčastěji s otázkami zaměřenými na problematiku dlouhodobého pobytu (dlouhodobá víza a pobyty), trvalého pobytu, ale i na problematiku týkající se pobytu občanů EU a jejich rodinných příslušníků.

Poradenství bylo poskytnuto i cizincům usilujícím o získání českého státního občanství.

**Další oblasti, ve kterých bylo poskytnuto právní poradenství, tvořily zejména právo občanské, pracovní, rodinné, právo sociálního zabezpečení a v omezené míře i právo obchodní.**

V návaznosti na konzultace bylo předmětem činnosti právního oddělení i sepisování příslušných podání (žádostí, odvolání, vyjádření, žalob, stížností a jiných dokumentů), komunikace s úřady a třetími osobami a v odůvodněných případech zastupování vybraných klientů v řízeních před správními orgány.

Rok 2020 přinesl novou výzvu v podobě pandemie nemoci COVID-19, se kterou se musela vyrovnat i naše Poradna a její klienti. Zodpovídali jsme dotazy našich klientů zaměřené na provoz českých úřadů v době pandemie či podmínky vstupu na území České republiky související s omezením mobility osob na hranicích.

Pandemie nemoci COVID-19 také měla a má ekonomické důsledky, které se v praxi projeví zejména ztrátou zaměstnání některých našich klientů.

**Zaregistrovali jsme tedy zvýšenou frekvenci dotazů držitelů zaměstnaneckých karet souvisejících se změnou zaměstnavatele, s nesolventností zaměstnavatelů,** která se projevuje opožděným vyplácením mezd, či s porušováním smluvních ustanovení ze strany nových zaměstnavatelů týkajících se dat nástupu klientů do zaměstnání, ke kterému docházelo zejména v počátcích pandemie, na jaře roku 2020.

Z důvodů nepříznivé epidemiologické situace významná část komunikace s klienty probíhala distančně, primárně prostřednictvím platform Skype, ZOOM, Whereby či WhatsApp, ale i telefonicky a přes email.

Právníkům i klientům se tento způsob komunikace osvědčil a i v budoucnu budeme hledat cesty, jak tyto formy poskytování služeb klientům nabízet.

## Statistiky:

### Pobočka Praha

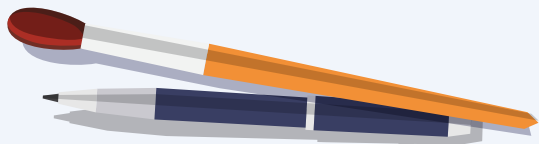
Počet aktivních klientů: 864  
Počet úkonů: 1950

### Pobočka Ústí nad Labem

Počet aktivních klientů: 378  
Počet úkonů: 716

# PORADENSTVÍ VE VZDĚLÁVÁNÍ

$$\begin{array}{l} 3+3=6 \\ 5 \times 5=25 \\ 9-3=5 \end{array}$$



Vzdělávací pracovníci provázeli klienty-rodiče a jejich děti systémem českého školství, podávali jim potřebné informace a také poskytovali podporu školám, kam žáci s odlišným mateřským jazykem dochází.

**V roce 2020 jsme především pomáhali klientům při zařazování jejich dětí do mateřských, základních i středních škol.**

Konzultace vzhledem k epidemické situaci probíhaly především telefonicky nebo online, kdy jsme řešili rozmanité problémy a životní situace, které se přímo či nepřímo dotýkaly oblasti vzdělávání.

V případě zájmu poskytovali naši metodici poradenství v oblasti výuky žáků s odlišným mateřským jazykem, doporučovali vhodné výukové materiály, konzultovali návrhy podpůrných opatření především v rámci distanční výuky apod.

**Pro dospělé klienty jsme zajišťovali poradenství v oblasti přípravy na zkoušky z českého jazyka A1 pro získání trvalého pobytu a B1 pro získání občanství a k nostrifikaci zahraničního vzdělání.**



# INTERKULTURNÍ PRÁCE

## Interkulturní práce realizované pražskou pobočkou

V roce 2020 interkulturní pracovníce tlumočily při odborném poradenství, při doprovodech klientů na pracovištích OAMP, na úřadech nebo u lékařů. Blíže spolupracovaly s kolegy ze sociálního a právního oddělení při řešení případů klientů. Poskytovaly také kariérní poradenství, konkrétně pomoc s orientací na trhu práce, úpravy a překlady životopisů.

V červnu 2020 se interkulturní pracovníce pro španělsky mluvící komunitu účastnila komunitního fóra organizovaného Velvyslanectvím Spojených států mexických. Během fóra pracovníce prostřednictvím prezentace seznámila diplomaty a hosty z mexické komunity se službami neziskových organizací, které pomáhají cizincům a vysvětlila fungování zdravotního systému v České republice.

V rámci neformálního klubu pro španělsky mluvící „Banda Praguense“, fungujícího od roku 2018, interkulturní pracovníce zorganizovala za rok 2020 devět akcí s cílem seznámit cizince s českou kulturou a podpořit je v budování nových sociálních kontaktů.

Vzhledem k vládním opatřením spojených s epidemií viru Covid-19 se některé aktivity v klubu musely konat on-line. Interkulturní pracovníce také pravidelně informovala členy klubu o protiepidemických vládních opatřeních a překládala klíčové informace spojené s průběhem epidemické situace.



## INTERKULTURNÍ PRÁCE S MUSLIMSKOU KOMUNITOU S AKCENTEM NA ARABSKY MLUVÍCÍ KLIENTY

### Interkulturní práce realizované pražskou pobočkou PPI

V roce 2020 vzhledem ke znalosti kulturního prostředí a arabského jazyka klientů bylo poskytnuto tlumočení na úřadech práce, OAMP, na pohřbech, ve školách, ve školkách, v psychologicko pedagogických poradnách, u lékaře, v nemocnicích při běžných situacích i složitých případech. **Byla navázána spolupráce s ambasádami Irák a Afganistán.** Dále vzhledem k terapeutickým možnostem byla poskytnuta krizová intervence a sociálně psychologická podpora.

**V roce 2020 rovněž došlo navázání spolupráce mezi sociální pracovníci PPI a sociálním oddělením na Praze 10.** Byla navázána kooperace s místní sociální pracovníci. Výsledkem byla případová konference společného případu, která značně přispěla k postupnému a nenásilnému začlenění rodiny do společnosti. **Rovněž byla navázána spolupráce s Člověkem v tísni,** která se podílela na financování některých záležitostí klientů.

Stěžejním pilířem byla sociálně psychologická pomoc, klientům se specifickými potřebami. Jednalo se zejména o klienty, kteří v důsledku traumat, osobnostního nastavení a značných kulturních odlišností neporozuměli dobře českému prostředí v běžném, každodenním životě. **U těchto rodin se jednalo především o poskytnutí sociálně psychologického rozhovoru přímo u klientů doma.**



Což vedlo ke zvyšování náhledu na reálnou situaci klientů, získání nových dovedností a motivaci k životu v ČR. Rovněž byla navázána kooperace mezi rodinou a lokálními organizacemi a místními úřady. Toto vedlo k většímu porozumění a důvěře na obou stranách. Byly uspořádány případové konference, které přispěly ke zmapování specifických potřeb klientů, porozumění daných problémů se kterými se rodina potýká. To vedlo k pravdivějšímu porozumění reálné situace a tím účinnějším výsledkům.

**Vzhledem k vládním nařízením spojené s epidemií viru Covid 19 došlo ke ztížení interkulturní práce. Tyto rodiny se více uzavřely. A bylo nutné, aby nedošlo k úplné izolaci těchto rodin. A aby nebyla příliš narušena kontinuita nastartovaných a křehce vzniklých nových zkušeností klientů pro každodenní život v ČR. Proto k pozastavení přímo do rodin v místě bydliště v době opatření Covid 19 nedošlo.**

# INTERKULTURNÍ PRÁCE V ÚSTÍ NAD LABEM

**Interkulturní práce/asistence v Ústeckém kraji** zahrnovala zprostředkování komunikace s institucemi (školy, úřady, lékaři atd.), pomoc s odbouráním sociokulturních bariér, tlumočení.

Interkulturní pracovníci zajišťovali s ohledem na individuální situaci zúčastněných stran rovné jednání mezi migranty a veřejnými institucemi. **V Ústeckém kraji působí především interkulturní pracovníci se zaměřením na ukrajinsky, ruský, mongolsky, vietnamsky a anglicky mluvící komunity.**

V roce 2020 interkulturní pracovníci poskytovali asistenci včetně tlumočení při odborném poradenství týkajícím se sociálního systému, pobytových oprávnění a života v ČR.

Tlumočení dále poskytovali při doprovodech např. do škol a školek (MŠ, ZŠ, SŠ) na úřady (ÚP, finanční, živnostenský, stavební, dopravní, matriční atd.), do pedagogicko-psychologických poraden, speciálně pedagogických center, školních institucí, OSPOD, policie ČR, cizinecká policie, OSSZ, pojišťoven (zdravotní a sociální zabezpečení) nebo k lékařům.



Asistovali v prostorách ústecké pobočky Poradny pro integraci, OAMP v Ústí nad Labem a v Chomutově, na detašovaných pracovištích v Teplicích a Kadani, ale i při terénní práci po celém Ústeckém kraji.

Dále se zapojili do organizace integračních a multikulturních aktivit, seminářů a přednášek pro vietnamskou, mongolskou, ruskou a ukrajinskou komunitu.

**Interkulturní asistence probíhala presenčně nebo on-line dle aktuální epidemiologické situace.**

# DOBROVOLNICKÁ SLUŽBA



**V Poradně pro integraci vítáme všechny, kteří se chtějí zapojit do našich aktivit a věnovat svůj volný čas dobré věci.**

**V Praze** jsme v roce 2020 navázali spolupráci se 2 dobrovolníky, kteří nám věnovali 130 hodin práce. Dobrovolníci podporovali děti klientů při přípravě do školy a vypomáhali na právním oddělení.

**V Ústí nad Labem** jsme v roce 2020 spolupracovali se 2 dobrovolníky, kteří nám věnovali 48 hodin práce. Jednalo se zejména o doučování českého jazyka a cizích jazyků.

V roce 2020 byla naše spolupráce s dobrovolníky značně omezena preventivními opatřeními přijatými v souvislosti s šířením onemocnění covid-19.

**O to více si vážíme práce těch, kteří se v této komplikované době rozhodli věnovat svůj volný čas ve prospěch druhých.**

# STÁTNÍ INTEGRAČNÍ PROGRAM „SIP“

**Místo realizace:** Praha  
Středočeský kraj  
Ústecký kraj

Státní integrační program ([www.integracniprogram.cz](http://www.integracniprogram.cz)) se zaměřuje na osoby, kterým byla v ČR udělena mezinárodní ochrana.

Cílem tohoto programu bylo usnadnit klientům začátek v nové zemi, podpořit je v integraci do společnosti a pomoci jim vytvořit stabilní zázemí s důrazem na pět základních oblastí: bydlení, zaměstnání, vzdělání, sociální zabezpečení a zdraví.

Pro každého klienta byl vytvořen individuální integrační plán, který je zpracován tak, aby odpovídal jeho potřebám a specifické situaci klienta či rodiny.

Jako subdodavatel integračních služeb spolupracovala Poradna pro integraci celkem s 35 klienty (20 Praha, 2 Středočeský kraj, 13 Ústecký kraj). Celkově bylo mezi nimi 17 dospělých a 18 dětí.

Klienti tohoto programu pocházeli z nejrůznějších zemí: Rusko (7), Turecko (4), Irák (4), Ukrajina (2), Sýrie (2), Arménie (1), Ázerbájdžán (1), Burundi (1), Kuba (1), Mongolsko (1), Jemen (1). 10 osob bylo bez státní příslušnosti.





# CENTRUM NA PODPORU INTEGRACE CIZINCŮ V ÚSTECKÉM KRAJI

**Doba realizace:** 1. 9. 2019 – 31. 12. 2020 (AMIF/23/01)

**Financování:** Evropskou unií v rámci národního programu Azylového, migračního a integračního fondu a rozpočtu Ministerstva vnitra České republiky

**Projekt:** "Centrum na podporu integrace cizinců v Ústeckém kraji"

„Centrum cizinců“ bylo zřízeno v roce 2009 za finanční podpory Evropského fondu pro integraci státních příslušníků třetích zemí.

Mezi základní aktivity Centra cizinců v roce 2020 patřilo informační centrum, sociální a právní poradenství, odborné přednášky pro cizince, vzdělávací a integrační aktivity, realizace bezplatných kurzů českého jazyka a sociokulturní orientace, etnické večery, workshopy pro veřejnost, podpora aktivit jiných organizací a jednotlivců. Pracovníci projektu se také věnovali monitorování situace a potřeb cílové skupiny v rámci kvartálního monitoringu, terénní práci a informační kampani. Mezi další aktivity patřilo také školení pedagogů, lektorů, exkurze a stáže studentů, projektové dny na školách a dobrovolnictví.



Stěžejní služby centra byly zajišťovány sociálními, právními, vzdělávacími a sociálně-integračními pracovníky v sídle centra v Ústí nad Labem a na detašovaných pracovištích v Teplicích a Kadani.

Činnost centra byla v roce 2020 poznamenána v souvislosti s koronavirovou nákazou. Některé aktivity musely být z důvodu vyhlášení nouzového stavu či aktuálním vládním opatřením pozastaveny nebo zcela zrušeny. Pracovníci centra postupovali při své činnosti vždy v souladu se stanoviskem odpovědného orgánu a aktuálními opatřeními vyhlášenými vládou ČR.

## CENTRUM NA PODPORU INTEGRACE CIZINCŮ V ÚSTECKÉM KRAJI

V průběhu roku 2020 využilo služeb regionálního integračního centra 1230 cizinců ze třetích zemí a s udělenou mezinárodní ochranou a bylo zrealizováno 2272 intervencí. Aktivity realizované v rámci projektu probíhaly presenčně nebo on-line dle aktuální epidemiologické situace.



Byly zrealizovány tyto aktivity:

AKTIVITA	Počet aktivit v r. 2020	Počet účastníků celkem
Exkurze studentů	3	38
Etnický večer	1	500
Přednášky pro cizince	3	83
Semináře a školení	6	94
Poradní platforma	2	24
Kurzy českého jazyka	22	301
Kurzy socio-kulturní orientace	11	78
Jazykové kurzy pro děti	5	33
Doučování dětí	11	12
Speciální jazyková příprava	14	14
Zkoušky „na nečisto“ A1 a B1	1	4
Dámský klub	9	81
Exkurze	6	96
Kurzy, hry, soutěže	3	39
Sportovní aktivity	1	17
Výtvarná dílna	3	39

# ASISTENCE NA OAMP

**Doba realizace:** 1. 1. 2020 - 31. 12. 2020

**Financování:** projekt byl podpořen z dotačního titulu "Integrace cizinců 2020" Ministerstva vnitra ČR

**Projekt:** "Asistence cizincům ze třetích zemí na pracovištích Odboru azylové a migrační politiky v Ústeckém kraji"

Projekt byl zaměřen na poskytování přímé asistence cizincům na odděleních pobytu cizinců Odboru azylové a migrační politiky v Ústí nad Labem, Chomutově a také v terénu po celém Ústeckém kraji. V rámci projektu byli klientům k dispozici také interkulturní pracovníci z vietnamské komunity.

**Důraz byl kladen na individuální potřeby uživatelů služeb a jejich specifické životní situace.**

Poskytované služby vedly ke zlepšování informovanosti uživatelů o jejich právech a povinnostech. Projekt podpořil celkem 1075 klientů z cílové skupiny.

Z důvodu omezení stanovených nouzovým stavem z důvodu pandemie COVID-19, byly služby poskytovány na pracovištích OAMP MVČR během této doby specifické.



Klienti byli informováni o omezení fungování na těchto pracovištích, a byla prováděna asistence a informování o objednávání přes internetový portál [frs.gov.cz](https://frs.gov.cz), a nutnosti dodržování ochranných opatření.

# PŘÍMĚSTSKÝ TÁBOR S FIE PRO DĚTI SE ZDRAVOTNÍM ZNEVÝHODNĚNÍM

Poradna pro integraci, z. ú. od roku 2018 poskytuje dětem i dospělým lekce Feuersteinovy metody instrumentálního obohacování (FIE). V roce 2020 byl vyjma pravidelných týdenních lekcí metody FIE Poradnou pro integraci ve spolupráci s ATC metod prof. Feuersteina, z.ú. realizován letní týdenní příměstský tábor s FIE. Realizace tábora byla možná díky finanční podpoře ČEPS, a.s.

Tábor probíhal v červenci 2020 v budově Laudеровých škol na Praze 2 a účastnilo se ho 10 dětí ve věku 5–12 let, které čelí dlouhodobému zdravotnímu znevýhodnění (mentálnímu postižení, poruše autistického spektra, fyzickému postižení nebo jejich kombinaci). Příměstský tábor se konal vždy mezi 9.00 a 14.00 hodinou.

Dětem se věnovaly čtyři profesionální lektorky Feuersteinovy metody instrumentálního obohacování (FIE), které při práci s dětmi a vzdělávacích aktivitách využívaly nejenom principy metody FIE, ale nabídly i řadu dalších podpůrných, relaxačních, výtvarných a pohybových aktivit. V průběhu konání tábora se děti věnovaly jednotlivým aktivitám ve skupinkách i jednotlivě. Děti měly k dispozici zázemí dvou prostorných tříd, vnitřní tělocvičny a vlastního venkovního hřiště ve vnitrobloku.

V průběhu tábora se rodiče setkávali s tím, že děti byly doma klidnější, měly potřebu sdílet zážitky z každého dne a předávat dál nově získané dovednosti. Na lektorskách rodiče oceňovali nejen profesionalitu při práci s metodou FIE, ale zejména laskavý a přátelský přístup v komunikaci s dětmi, kreativitu a týmovou práci.



Letní příměstský tábor pro děti s mentálním handicapem napomáhá nejen handicapovaným dětem samotným, ale také jejich rodičům, sourozencům a dalším rodinným příslušníkům. Rodinní příslušníci handicapovaných dětí mají možnost individuálních konzultací s lektorkami, na kterých jsou seznámeni s metodou FIE a jejím působením na děti. Na konzultacích s lektorkami se mohou rodiče poradit ohledně situace jejich dítěte, o problémovém chování dítěte a o způsobech jeho řešení.

# PROJEKT „KUŘE S AKTOVKOU“

**Doba realizace:** 8. 9. 2020 až 31. 3. 2021

**Financování:** z projektu Pomozte dětem organizovaného Českou televizí a Nadací rozvoje občanské společnosti.

**Projekt:** „Kuře s aktovkou“

Cílem projektu bylo usnadnění vstupu do škol znevýhodněným žákům, jejichž rodiny byly zasaženy koronavirovou krizí. Podpora se specializovala na kroužky pro děti, doučování, asistenci a na nákup školních pomůcek.

Do tohoto projektu bylo zapojeno šest dětí, jejichž rodiny jsou uživateli služeb Poradny pro integraci. Celkem byl obdržěn nadační příspěvek ve výši 30 000,-.

Přínosem pro děti bylo zvýšení kvality života prostřednictvím zabezpečení kompletního vybavení školních pomůcek, aby děti mohly řádně plnit své školní povinnosti. Do projektu byli zapojeni rodiče dětí, kteří se podíleli na výběru vhodných školních pomůcek, rozvíjeli tak své dovednosti a se svými dětmi trávili více času.



SPOLEČNÝ SBÍRKOVÝ PROJEKT

  
**Česká televize**

  
Nadace rozvoje občanské společnosti

# PROJEKT „UČÍME SE SPOLU“

**Doba realizace:** 1. 9. 2020 až 30. 6. 2022

**Financováno:** Operační program Praha: pól růstu ČR

**Projekt:** „Učíme se spolu“

## Cílové skupiny projektu:

- Děti, žáci mateřských, základních a středních škol
- Děti, žáci mateřských, základních a středních škol s odlišným mateřským jazykem
- Pedagogičtí pracovníci mateřských, základních a středních škol

## Popis projektu:

Projekt je zaměřen na podporu proinkluzivního prostředí škol pomocí spolupráce vzdělávacích institucí s neziskovými organizacemi a kulturními a sportovními institucemi, zejména s cíli podpořit integraci nezletilých cizinců ve vzdělávacím procesu, podpořit rozvoj občanských a sociálních kompetencí žáků a zvýšit kvalifikaci pedagogických pracovníků.

V rámci projektu jsou žákům poskytovány lekce vzdělávacího programu Feuersteinova instrumentálního obohacování (FIE). K rozvoji klíčových kompetencí žáků jsou v návaznosti na vzdělávací programy škol pořádány odpovídající volnočasové aktivity. Projekt se rovněž zaměřuje na rozvoj kompetencí pedagogických pracovníků. Školám je nabízena metodická podpora formou informování



pedagogů a realizace interkulturních seminářů o práci s dětmi – cizinci a o možnostech spolupráce s jejich rodiči. Pro pedagogy je dále zajištěno školení metody FIE s akreditací MŠMT. Některé z projektových aktivit musely být v důsledku protiepidemiologických opatření omezeny nebo poskytovány dálkovou formou.

Projekt je realizován na území hl. m. Prahy.

# CENTRUM CZECH IN

Sociální podnik **Poradny pro integraci** se orientuje především na výuku českého jazyka pro cizince žijící v České republice a nabízí skupinové i individuální kurzy pro děti i dospělé.

V roce 2020 proběhlo celkem 27 skupinových kurzů pro dospělé na úrovních A0 – C1, včetně letních krátkodobých programů. Součástí nabídky byly i přípravné kurzy ke zkoušce A1 pro trvalý pobyt a ke zkoušce B1 k získání občanství, kterých se za rok realizovalo celkem 6.

Pro děti různého věku, zejména pro začátečníky, byly zorganizovány 4 skupinové kurzy, které proběhly především během léta. Individuálních jazykových kurzů a soukromých kurzů pro menší skupinky, které svým obsahem a intenzitou odpovídají přáním a potřebám jednotlivých účastníků, jsme realizovali 49, a to včetně příprav na přijímací i maturitní zkoušky z češtiny či příprav ke zkouškám na úrovni A1 a B1.

Vzhledem k nepříznivé epidemické situaci a nemožnosti se učit v učebnách, jsme byli nuceni kurzy přenést do online prostoru. Nesmírně si vážíme podpory našich klientů, a jelikož si i tato forma výuky našla své stálé příznivce, zůstane v naší nabídce částečně i v budoucnu.

Více informací o jednotlivých kurzech i dalších aktivitách a také zábavné a zajímavé tipy k výuce češtiny naleznete na našem [Facebooku](#) nebo na webových stránkách sociálního podniku CENTRA CZECH IN: [www.czechinskola.cz](http://www.czechinskola.cz).



# VÝKAZ ZISKU A ZTRÁTY K 31. 12. 2020

## VÝKAZ ZISKU A ZTRÁTY k 31.12.2020 (v celých tis. Kč)

	činnost hlavní	činnost hospodářská	celkem
<b>A. Náklady</b>	23 807	60	23 867
<b>A.I. Spotřebované nákupy celkem</b>	1 117	0	1 117
A.I.1 Spotřeba materiálu	665	0	665
A.I.2 Spotřeba energie	259	0	259
A.I.4 Prodané zboží	193	0	193
<b>A.II. Služby celkem</b>	2 906	60	2 966
A.II.5 Opravy a udržování	139	0	139
A.II.6 Cestovné	89	0	89
A.II.8 Ostatní služby	2 678	60	2 738
<b>A.III. Osobní náklady celkem</b>	19 622	0	19 622
A.III.9 Mzdové náklady	14 838	0	14 838
A.III.10 Zákonné sociální pojištění	4 727	0	4 727
A.III.12 Zákonné sociální náklady	55	0	55
A.III.13 Ostatní sociální náklady	2	0	2
<b>A.IV. Daně a poplatky celkem</b>	27	0	27
A.IV.14 Silniční daň	5	0	5
A.IV.16 Ostatní daně a poplatky	22	0	22
<b>A.V. Ostatní náklady celkem</b>	110	0	110
A.V.18 Ostatní pokuty a penále	53	0	53
A.V.20 Úroky	17	0	17
A.V.24 Jiné ostatní náklady	40	0	40

	činnost hlavní	činnost hospodářská	celkem
<b>A.VI. Odpisy, prodaný majetek, tvorba rezerv a opravných položek celkem</b>	25	0	25
A.VI.25 Odpisy dlouhodobého nehmotného a hmotného majetku	25	0	25
<b>A.VII. Poskytnuté příspěvky celkem</b>	0	0	0
<b>A.VIII. Daň z příjmů celkem</b>	0	0	0
<b>NÁKLADY CELKEM</b>	<b>23 807</b>	<b>60</b>	<b>23 867</b>

<b>B. Výnosy</b>	<b>23 850</b>	<b>212</b>	<b>24 062</b>
<b>B.I. Tržby za vlastní výkony a za zboží celkem</b>	376	212	588
B.I.2 Tržby z prodeje služeb	172	212	384
B.I.3 Tržby za prodané zboží	204	0	204
<b>B.IV. Ostatní výnosy celkem</b>	7	0	7
B.IV.15 Úroky	1	0	1
B.IV.18 Jiné ostatní výnosy	6	0	6
<b>B.V. "Tržby z prodeje majetku, zúčtování rezerv a opravných položek celkem"</b>	0	0	0
<b>B.VI. Přijaté příspěvky celkem</b>	119	0	119
B.VI.27 Přijaté příspěvky (dary)	119	0	119
<b>B.VII. Provozní dotace celkem</b>	23 348	0	23 348
B.VII.29 Provozní dotace	23 348	0	23 348
<b>VÝNOSY CELKEM</b>	<b>23 850</b>	<b>212</b>	<b>24 062</b>
<b>C. VÝSLEDEK HOSPODAŘENÍ PŘED ZDANĚNÍM</b>	<b>43</b>	<b>152</b>	<b>195</b>
C.34 Daň z příjmů	0	0	0
<b>D. VÝSLEDEK HOSPODAŘENÍ PO ZDANĚNÍ</b>	<b>43</b>	<b>152</b>	<b>195</b>



# ROZVAHA (BALANCE) AKTIVA K 31. 12. 2020

ROZVAHA (BALANCE)		k 31.12.2020 (v celých tis. Kč)	
AKTIVA		Stav k prvnímu dni účetního období	Stav k poslednímu dni účetního období
A.	<b>Dlouhodobý majetek celkem</b>	<b>74</b>	<b>50</b>
A.I.	<b>Dlouhodobý nehmotný majetek</b>	140	140
A.I.4.	Drobný dlouhodobý nehmotný majetek	140	140
A.II.	<b>Dlouhodobý hmotný majetek celkem</b>	<b>2 507</b>	<b>2 662</b>
A.II.4.	Samostatné hmotné movité věci a soubory hmotných movitých věcí		
		110	110
A.II.7.	Drobný dlouhodobý hmotný majetek	2 397	2 552
A.III.	<b>Dlouhodobý finanční majetek</b>	<b>1</b>	<b>1</b>
A.III.1.	Podíly v ovládaných a řízených osobách	1	1
A.IV.	<b>Oprávky k dlouhodobému majetku celkem</b>	<b>2 574</b>	<b>2 753</b>
A.IV.4.	Oprávky k drobnému dlouhodobému nehmotnému majetku		
		140	140
A.IV.7.	Oprávky k samostatným hmotným movitým věcem a souborům hmotných movitých věcí	37	61
A.IV.10.	Oprávky k drobnému dlouhodobému hmotnému majetku		
		2 397	2 552

AKTIVA		Stav k prvnímu dni účetního období	Stav k poslednímu dni účetního období
B.	<b>Krátkodobý majetek celkem</b>	<b>13 112</b>	<b>29 491</b>
B.I.	<b>Zásoby celkem</b>	<b>171</b>	<b>66</b>
B.I.7.	Zboží na skladě a v prodejnách	171	66
B.II.	<b>Pohledávky celkem</b>	<b>4 308</b>	<b>15 619</b>
B.II.1.	Odběratelé	47	353
B.II.4.	Poskytnuté provozní zálohy	7	0
B.II.5.	Ostatní pohledávky	6	40
B.II.6.	Pohledávky za zaměstnanci	0	1
B.II.17.	Jiné pohledávky	4 248	15 225
B.III.	<b>Krátkodobý finanční majetek celkem</b>	<b>8 603</b>	<b>13 788</b>
B.III.1.	Pokladna	219	229
B.III.3.	Účty v bankách	8 384	13 559
B.IV.	<b>Jiná aktiva celkem</b>	<b>30</b>	<b>18</b>
B.IV.1.	Náklady příštích období	20	18
B.IV.2.	Příjmy příštích období	10	0
	<b>AKTIVA CELKEM</b>	<b>13 186</b>	<b>29 541</b>

# ROZVAHA (BILANCE) PASIVA K 31. 12. 2020

ROZVAHA (BILANCE)		k 31.12.2020 (v celých tis. Kč)	
PASIVA	Stav k prvnímu dni účetního období	Stav k poslednímu dni účetního období	
<b>A. Vlastní zdroje celkem</b>	<b>642</b>	<b>850</b>	
A.I. <b>Jmění celkem</b>	2 699	2 712	
A.I.1. Vlastní jmění	2 507	2 507	
A.I.2. Fondy	192	205	
A.II. <b>Výsledek hospodaření celkem</b>	<b>-2 057</b>	<b>-1 862</b>	
A.II.1. Účet výsledku hospodaření	X	195	
A.II.2. Výsledek hospodaření ve schvalovacím řízení	-338	X	
A.II.3. Neuhrazený zisk, neuhrazená ztráta min.let	-1 719	-2 057	

PASIVA	Stav k prvnímu dni účetního období	Stav k poslednímu dni účetního období
<b>B. Cizí zdroje celkem</b>	<b>12 544</b>	<b>28 691</b>
B.I. <b>Rezervy celkem</b>	0	0
B.II. <b>Dlouhodobé závazky celkem</b>	0	0
B.III. <b>Krátkodobé závazky celkem</b>	12 440	28 574
B.III.1. Dodavatelé	130	49
B.III.4. Ostatní závazky	5	13
B.III.5. Zaměstnanci	987	1 436
B.III.6. Ostatní závazky vůči zaměstnancům	9	6
B.III.7. Závazky ze sociál.zabezpečení a zdr.pojištění	543	812
B.III.9. Ostatní přímé daně	185	309
B.III.11. Ostatní daně a poplatky	322	177
B.III.12. Závazky ve vztahu ke státnímu rozpočtu	10 203	21 226
B.III.13. Závazky ve vztahu k rozp.orgánům uzem.sam.celků		
	53	4 546
B.III.22. Dohadné účty pasivní	3	0
B.IV. <b>Jiná pasiva celkem</b>	104	117
B.III.2. Výnosy příštích období	104	117
<b>PASIVA CELKEM</b>	<b>13 186</b>	<b>29 541</b>

# ZPRÁVA NEZÁVISLÉHO AUDITORA

Ing. František Meierl - auditor č. oprávnění 1160

## ZPRÁVA NEZÁVISLÉHO AUDITORA

o ověření účetní závěrky

zapsaného ústavu

Poradna pro integraci, z.ú.  
se sídlem Opletalova 921/6,  
110 00 Praha 1

za účetní období od 01.01.2020 - 31.12.2020.

Přílohy: Rozvaha  
Výkaz zisku a ztrát  
Příloha k účetní závěrce

Praha 5 Zličín dne 21.6.2021

Lačnovská 377/8  
155 21 Praha 5 - Zličín  
Fax : 257 952 310

Mobil: 602 360 426  
Tel. : 257 950 609  
Účet KB č.ú. 1958004102970100

IČO: 44350325  
DIČ: CZ6404192366  
Email: meierl@meierl.cz

## ZPRÁVA NEZÁVISLÉHO AUDITORA

*Příjemce: zakladatel zapsaného ústavu Poradna pro integraci, z.ú. se sídlem Opletalova 921/6, 110 00 Praha 1.*

### *Výrok auditora*

*Provedli jsme audit přiložené účetní závěrky ústavu **Poradna pro integraci, z.ú.** („ústav“) sestavené na základě českých účetních předpisů, která se skládá z rozvahy k **31.12.2020**, výkazu zisku a ztráty za rok končící **31.12.2020** a přílohy této účetní závěrky, která obsahuje popis použitých podstatných účetních metod a další vysvětlující informace. Údaje o ústavu jsou uvedeny příloze této účetní závěrky.*

*Podle našeho názoru účetní závěrka podává věrný a poctivý obraz aktiv a pasiv ústavu k **31.12.2020** a nákladů a výnosů a výsledku jejího hospodaření a peněžních toků za rok končící **31.12.2020** v souladu s českými účetními předpisy.*

### *Základ pro výrok*

*Audit jsme provedli v souladu se zákonem o auditorech a standardy Komory auditorů České republiky (KA ČR) pro audit, kterými jsou mezinárodní standardy pro audit (ISA) případně doplněné a upravené souvisejícími aplikačními doložkami. Naše odpovědnost stanovená těmito předpisy je podrobněji popsána v oddílu Odpovědnost auditora za audit účetní závěrky. V souladu se zákonem o auditorech a Etickým kodexem přijatým Komorou auditorů České republiky jsme na zapsaném ústavu nezávislí a splnili jsme i další etické povinnosti vyplývající z uvedených předpisů. Domníváme se, že důkazní informace, které jsme shromáždili, poskytují dostatečný a vhodný základ pro vyjádření našeho výroku.*

### *Ostatní informace uvedené ve výroční zprávě*

*Ostatními informacemi jsou v souladu s § 2 písm. b) zákona o auditorech informace uvedené ve výroční zprávě mimo účetní závěrku a naši zprávu auditora. Za ostatní informace odpovídá statutární orgán ústavu.*

*Náš výrok k účetní závěrce se k ostatním informacím nevztahuje. Přesto je však součástí našich povinností souvisejících s ověřením účetní závěrky seznámení se s ostatními informacemi a posouzení, zda ostatní informace nejsou ve významném (materiálním) nesouladu s účetní závěrkou či s našimi znalostmi o účetní jednotce získanými během ověřování účetní závěrky nebo zda se jinak tyto informace nejeví jako významně (materiálně) nesprávné. Také posuzujeme, zda ostatní informace byly ve všech významných (materiálních) ohledech vypracovány v souladu s příslušnými právními předpisy. Tímto posouzením se rozumí, zda ostatní informace splňují požadavky právních předpisů na formální náležitosti a postup vypracování ostatních informací v kontextu významnosti (materiality), tj. zda případné nedodržení uvedených požadavků by bylo způsobilo ovlivnit úsudek činěný na základě ostatních informací.*

Na základě provedených postupů, do míry, jež dokážeme posoudit, uvádíme, že

- ostatní informace, které popisují skutečnosti, jež jsou též předmětem zobrazení v účetní závěrce, jsou ve všech významných (materiálních) ohledech v souladu s účetní závěrkou a
- ostatní informace byly vypracovány v souladu s právními předpisy.

Dále jsme povinni uvést, zda na základě poznatků a povědomí o ústavu, k nimž jsme dospěli při provádění auditu, ostatní informace neobsahují významné (materiální) věcné nesprávnosti. V rámci uvedených postupů jsme v obdržených ostatních informacích žádné významné (materiální) věcné nesprávnosti nezjistili.

#### **Odpovědnost statutárního orgánu ústavu za účetní závěrku**

Statutární orgán ústavu odpovídá za sestavení účetní závěrky podávající věrný a poctivý obraz v souladu s českými účetními předpisy a za takový vnitřní kontrolní systém, který považuje za nezbytný pro sestavení účetní závěrky tak, aby neobsahovala významné (materiální) nesprávnosti způsobené podvodem nebo chybou.

Při sestavování účetní závěrky je statutární orgán ústavu povinen posoudit, zda je ústav schopen nepřetržitě trvat, a pokud je to relevantní, popsat v příloze účetní závěrky záležitosti týkající se jejího nepřetržitého trvání a použití předpokladu nepřetržitého trvání při sestavení účetní závěrky, s výjimkou případů, kdy statutární orgán plánuje zrušení ústavu nebo ukončení její činnosti, resp. kdy nemá jinou reálnou možnost, než tak učinit.

#### **Odpovědnost auditora za audit účetní závěrky**

Naším cílem je získat přiměřenou jistotu, že účetní závěrka jako celek neobsahuje významnou (materiální) nesprávnost způsobenou podvodem nebo chybou a vydat zprávu auditora obsahující náš výrok. Přiměřená míra jistoty je velká míra jistoty, nicméně není zárukou, že audit provedený v souladu s výše uvedenými předpisy ve všech případech v účetní závěrce odhalí případnou existující významnou (materiální) nesprávnost. Nesprávnosti mohou vzniknout v důsledku podvodu nebo chyb a považují se za významné (materiální), pokud lze reálně předpokládat, že by jednotlivé nebo v souhrnu mohly ovlivnit ekonomická rozhodnutí, která uživatelé účetní závěrky na jejím základě přijmou.

Při provádění auditu v souladu s výše uvedenými předpisy je naší povinností uplatňovat během celého auditu odborný úsudek a zachovávat profesní skepticismus. Dále je naší povinností:

- Identifikovat a vyhodnotit rizika významné (materiální) nesprávnosti účetní závěrky způsobené podvodem nebo chybou, navrhnout a provést auditorské postupy reagující na tato rizika a získat dostatečné a vhodné důkazní informace, abychom na jejich základě mohli vyjádřit výrok. Riziko, že neodhalíme významnou (materiální) nesprávnost, k níž došlo v důsledku podvodu, je větší než riziko neodhalení významné (materiální) nesprávnosti způsobené chybou, protože součástí podvodu mohou být tajné dohody, falšování, úmyslná opomenutí, nepravdivá prohlášení nebo obcházení vnitřních kontrol statutárního orgánu.
- Seznámit se s vnitřním kontrolním systémem ústavu relevantním pro audit v takovém rozsahu, abychom mohli navrhnout auditorské postupy vhodné s ohledem na dané okolnosti, nikoli abychom mohli vyjádřit názor na účinnost vnitřního kontrolního systému.

- Posoudit vhodnost použitých účetních pravidel, přiměřenost provedených účetních odhadů a informace, které v této souvislosti statutární orgán ústavu uvedl v příloze účetní závěrky.
- Posoudit vhodnost použití předpokladu nepřetržitého trvání při sestavení účetní závěrky statutárním orgánem a to, zda s ohledem na shromážděné důkazní informace existuje významná (materiální) nejistota vyplývající z událostí nebo podmínek, které mohou významně zpochybnit schopnost ústavu trvat nepřetržitě. Jestliže dojdeme k závěru, že taková významná (materiální) nejistota existuje, je naší povinností upozornit v naší zprávě na informace uvedené v této souvislosti v příloze účetní závěrky, a pokud tyto informace nejsou dostatečné, vyjádřit modifikovaný výrok. Naše závěry týkající se schopnosti ústavu trvat nepřetržitě vycházejí z důkazních informací, které jsme získali do data naší zprávy. Nicméně budoucí události nebo podmínky mohou vést k tomu, že ústav ztratí schopnost trvat nepřetržitě.
- Vyhodnotit celkovou prezentaci, členění a obsah účetní závěrky, včetně přílohy, a dále to, zda účetní závěrka zobrazuje podkladové transakce a události způsobem, který vede k věrnému zobrazení.

Naší povinností je informovat statutární orgán mimo jiné o plánovaném rozsahu a načasování auditu a o významných zjištěních, která jsme v jeho průběhu učinili, včetně zjištěných významných nedostatků ve vnitřním kontrolním systému.

Dále je naší povinností vybrat na základě záležitostí, o nichž jsme informovali statutární orgán, ty, které jsou z hlediska auditu účetní závěrky za běžný rok nejvýznamnější, a které tudíž představují hlavní záležitosti auditu, a tyto záležitosti popsat v naší zprávě. Tato povinnost neplatí, když právní předpisy zakazují zveřejnění takové záležitosti nebo jestliže ve zcela výjimečném případě usoudíme, že bychom o dané záležitosti neměli v naší zprávě informovat, protože lze reálně očekávat, že možné negativní dopady zveřejnění převáží nad přínosem z hlediska veřejného zájmu.

Praha 5 Zličín dne 21.6.2021

Ověření provedl auditor **Ing. František MEIERL**, Lačnovská 377/8, 155 21 Praha 5 Zličín, zapsaný v seznamu auditorů vedeném Komorou auditorů ČR pod ev. č. 1160.



Ing. František MEIERL  
auditor ev. č. 1160

# DĚKUJEME SPONZORŮM, DÁRCŮM A PARTNERŮM



evropský  
sociální  
fond v ČR



EVROPSKÁ UNIE



OPERAČNÍ PROGRAM  
LIDSKÉ ZDROJE  
A ZAMĚSTNANOST



PODPORUJEME  
VAŠI BUDOUCNOST  
[www.esfcr.cz](http://www.esfcr.cz)



OPERAČNÍ PROGRAM PRAHA  
ADAPTABILITA



EVROPSKÁ UNIE

EVROPSKÝ SOCIÁLNÍ FOND  
PRAHA A EU  
INVESTUJEME DO VAŠÍ BUDOUCNOSTI



ATC metod prof.  
Feuersteina  
Autorizované Tréninkové Centrum



FINANCOVÁNO EVROPSKOU UNÍ  
AZYLOVÝ, MIGRAČNÍ A INTEGRAČNÍ FOND



MINISTERSTVO VNITRA  
ČESKÉ REPUBLIKY



MINISTERSTVO ŠKOLSTVÍ,  
MLÁDEŽE A TĚLOVÝCHOVY



Ústecký kraj



Integrační  
centrum  
Praha



[www.usti-nad-labem.cz](http://www.usti-nad-labem.cz)



ASOCIACE POSKYTOVATELŮ  
SOCIÁLNÍCH SLUŽEB ČR



Ověřeno  
Fórem dárců  
Pomoc jako součást  
vašeho života.



OFSETOVÁ TISKÁRNA

REALIZACI PROJEKTU PODPORUJE



NADACE ČEZ



ASOCIACE  
VEŘEJNĚ  
PROSPĚŠNÝCH  
ORGANIZACÍ ČR



DĚKUJEME  
SPONZORŮM, DÁRCŮM  
A PARTNERŮM



**emline**  
marketing online

**SNADACE**  
ČESKÉ SPOŘITELNY

ART DISTRICT **7**



**Poradna  
pro integraci**

web: [www.p-p-i.cz](http://www.p-p-i.cz)  
facebook: [Poradnaprointegraci](#)